

## สินค้ากุ้งสด แช่เย็น แช่แข็ง และกุ้งปรุงแต่ง



### ความสำคัญต่อเศรษฐกิจไทย

กุ้งเป็นสินค้าประมงที่สำคัญของไทย โดยไทยเป็นประเทศผู้นำในการเพาะเลี้ยงกุ้ง มีผลผลิตประมาณปีละ 5 แสนตัน และเป็นผู้ส่งออกกุ้งอันดับหนึ่งของโลก ทำรายได้เข้าประเทศปีละกว่าแสนล้านบาท

- **การผลิต** ในปี 2555 ไทยมีผลผลิตกุ้งมากเป็นอันดับ 1 ของโลก คิดเป็น ร้อยละ 22.6 ของผลผลิตโลก โดยผลผลิตกว่าร้อยละ 90 ส่งออกไปยังต่างประเทศ ทั้งในรูปแบบของกุ้งแช่เย็น แช่แข็ง และกุ้งแปรรูป การเพาะเลี้ยงกุ้งในประเทศไทยส่วนใหญ่เป็นกุ้งขาวแวนนาไมร้อยละ 99 อีกร้อยละ 1 เป็นกุ้งกุลาดำ

- **การส่งออก** ไทยส่งออกกุ้งเป็นอันดับ 1 ของโลกเช่นกัน ส่วนใหญ่ส่งออกกุ้งแช่เย็นแช่แข็งและกุ้งปรุงแต่ง คิดเป็น 1.4% ของการส่งออกรวมของไทยในปี 2555

ปี 2555 ไทยส่งออกกุ้งคิดเป็นมูลค่า 3,108.2 ล้านดอลลาร์สหรัฐ (18.5%) รองลงมา ได้แก่ จีน (13.4%), เวียดนาม (10.9%), อินเดีย (10.4%), เอกวาดอร์ (7.6%) และอินโดนีเซีย (7.3%)

**ตลาดส่งออกสำคัญ** ประเทศที่นำเข้ากุ้งของไทยมากเป็นอันดับ 1 คือ สหรัฐอเมริกา (36.8%) รองลงมาได้แก่ ญี่ปุ่น (26.9%) สหภาพยุโรป (14.6%) และแคนาดา (6.6%)

**ประเทศคู่แข่งสำคัญ** ได้แก่ อินโดนีเซีย เวียดนาม จีน อินเดีย และเอกวาดอร์

### การเปิดตลาดกุ้งภายใต้ FTA ต่างๆ

- การลดภาษีนำเข้าระหว่างไทยและประเทศคู่ค้าภายใต้ FTA ต่างๆ ส่วนใหญ่เป็น 0 แล้ว ได้แก่ AFTA, ไทย-นิวซีแลนด์, ไทย-ญี่ปุ่น\*, อาเซียน-ญี่ปุ่น\*, และอาเซียน-จีน

(\* ยกเว้นพิกัดที่มีข้าวบรรจุอยู่ด้วย)

- สำหรับ FTA ไทย-ออสเตรเลีย และอาเซียน-ออสเตรเลีย-นิวซีแลนด์ อัตราภาษีของประเทศคู่ค้าเป็น 0 แล้ว ขณะที่อัตราภาษีของไทยจะลดเป็น 0 ในปี 2558 และ 2563 ตามลำดับ

- ในส่วนของ FTA อาเซียน-อินเดีย และอาเซียน-เกาหลี ประเทศคู่ค้าจัดกุ้งเป็นสินค้าอ่อนไหว โดยอินเดียไม่นำมาลดภาษี และเกาหลีลดภาษีกุ้งแช่เย็นแช่แข็งบางรายการเป็น 0 บางรายการลดภาษีเป็น 0 เฉพาะในโควตาจำนวนหนึ่ง และส่วนที่เหลือไม่ลดภาษีเป็น 0

### มาตรการที่ไม่ใช่ภาษี

- ประเทศที่เป็นตลาดส่งออกสำคัญของไทย คือ สหรัฐอเมริกา ญี่ปุ่น และสหภาพยุโรป ใช้มาตรการสุขอนามัยกับสินค้ากุ้งอย่างเข้มงวด

- นอกจากนั้น สหรัฐอเมริกาและสหภาพยุโรป ยังมีมาตรการเฉพาะกับประเทศไทย โดยสหรัฐฯ ใช้มาตรการตอบโต้การทุ่มตลาดกับสินค้ากุ้งไทยอย่างไม่เป็นธรรมด้วยวิธีการ Zeroing ในการคำนวณส่วนเหลือของการทุ่มตลาด และสหภาพยุโรปมีการกำหนดเงื่อนไขพิเศษเกี่ยวกับการนำเข้าสัตว์น้ำจากประเทศไทย

### การใช้ประโยชน์จากสิทธิพิเศษทางภาษีศุลกากร (Generalized System of Preferences: GSP)

- ไทยและสมาชิกอาเซียนบางประเทศมีระดับการพัฒนาแตกต่างกัน โดยไทยจัดเป็นประเทศกำลังพัฒนา (Developing Country) ขณะที่ลาว กัมพูชา และพม่า จัดเป็นประเทศด้อยพัฒนา (Least Developed Countries: LDCs) ซึ่งได้ GSP จากประเทศพัฒนาแล้วไม่เท่ากัน

- ดังนั้น ไทยอาจใช้ประโยชน์จาก AEC ในการเข้าไปลงทุนเพาะเลี้ยงกุ้งในประเทศด้อยพัฒนาที่เป็นสมาชิกอาเซียน เพื่อใช้สิทธิประโยชน์จาก GSP ในการส่งออกไปยังประเทศที่เป็นตลาดส่งออกหลักของไทย เช่น สหภาพยุโรปและญี่ปุ่น

- **สหภาพยุโรป** ให้ GSP กับลาวและกัมพูชามากกว่าไทย (ภายใต้ EBA: Everything But Arms) โดยยกเว้นภาษีนำเข้าและไม่มีข้อจำกัดด้านปริมาณ ขณะที่อัตราภาษีภายใต้ GSP ของไทยสำหรับกุ้งแช่เย็นแช่แข็งอยู่ที่ 4.2%, 7% และ 14.5% (อัตราภาษี MFN 12%, 20% และ 18%) และกุ้งปรุงแต่งที่ 7% (อัตราภาษี MFN 20%)

- **ญี่ปุ่น** แม้ว่าจะให้ GSP กับลาว กัมพูชา และพม่า มากกว่าไทย โดยยกเว้นภาษีนำเข้าให้ลาว กัมพูชา และพม่า แต่ไม่ได้ให้ GSP กับไทยบางรายการ และลดภาษีให้ไม่มากนักในบางรายการ แต่ไทยสามารถใช้สิทธิประโยชน์จาก FTA ไทย-ญี่ปุ่น และอาเซียน-ญี่ปุ่น ซึ่งลดภาษีสินค้ากุ้งระหว่างกันเป็น 0 ทั้งหมดแล้ว ยกเว้นกุ้งปรุงแต่งในพิกัดที่มีข้าวบรรจุอยู่ด้วย

- สำหรับ**สหรัฐอเมริกา**ซึ่งเป็นตลาดส่งออกกุ้งอันดับ 1 ของไทย อัตราภาษีนำเข้าสินค้ากุ้งเกือบทั้งหมดเป็น 0 อยู่แล้ว ยกเว้นกุ้งปรุงแต่งในพิกัด 1605.20.10 (Products containing fish meat; prepared meals) ซึ่งอัตราภาษีปกติอยู่ที่ 5% โดยไม่ให้ GSP ทั้งกับไทยและกัมพูชา (ซึ่งประเทศด้อยพัฒนาที่เป็นสมาชิกอาเซียน)

## ขีดความสามารถในการแข่งขัน

จากการวิเคราะห์ขีดความสามารถในการแข่งขันของสินค้าเกษตรของไทย โดยพิจารณาองค์รวมทั้งภาคการผลิต การแปรรูป การเพิ่มมูลค่า รวมทั้งวิธีการตลาด สรุปได้ว่าสินค้ากุ้งยังมีอนาคตที่ดี อุตสาหกรรมสนับสนุนมีความพร้อมตลอดห่วงโซ่อุปทาน และจัดให้สินค้ากุ้งอยู่ในกลุ่มสินค้าที่มีความสามารถในการแข่งขัน

| จุดแข็ง  | จุดอ่อน  |
|--|--|
| <ul style="list-style-type: none"> <li>• ที่ตั้งทางภูมิศาสตร์และภูมิอากาศของไทยมีความได้เปรียบประเทศผู้ผลิตอื่นๆ</li> <li>• มีองค์ความรู้ (knowledge base) ด้านการเพาะเลี้ยงกุ้งทะเลเกือบ 20 ปี เริ่มตั้งแต่มีการพัฒนาการเลี้ยงกุ้งแบบดั้งเดิม (extensive shrimp culture) เต็มรูปแบบตั้งแต่ปี 2513 และปัจจุบันมีเทคโนโลยีการเลี้ยงหลายรูปแบบที่สามารถนำไปปรับใช้ให้เหมาะสมในแต่ละพื้นที่</li> <li>• มีเครือข่าย (network) ของภาครัฐและเอกชนในการถ่ายทอดองค์ความรู้และข่าวสารครอบคลุมทุกพื้นที่ที่มีการผลิตกุ้งทะเล</li> <li>• อุตสาหกรรมต้นน้ำ-ปลายน้ำมีศักยภาพและความพร้อมในการปรับใช้เทคโนโลยีที่เกี่ยวข้องกับการเพาะเลี้ยง การจัดการฟาร์ม การเฝ้าระวังโรค การแปรรูป รวมทั้งมีโครงสร้างพื้นฐานเพียงพอต่อการดำเนินกิจกรรมในอุตสาหกรรมกุ้ง ทั้งด้านโรงเพาะฟัก ฟาร์มเลี้ยง ห้องเย็น และโรงงานแปรรูป</li> <li>• อุตสาหกรรมต้นน้ำ-ปลายน้ำมีศักยภาพ ความพร้อม และความตื่นตัวในการบริหารจัดการตามมาตรฐานคุณภาพสากลและการตรวจสอบย้อนกลับ</li> <li>• เกษตรกรและแรงงานในการผลิตและการแปรรูปที่เป็นแรงงานฝีมือส่วนใหญ่ยังคงหาได้ภายในประเทศ ทั้งทางด้านโรงเพาะฟัก การเลี้ยง และการแปรรูป</li> <li>• มีเครือข่ายภาครัฐในการควบคุม กำกับดูแลด้านมาตรฐานการผลิตและการแปรรูปครอบคลุมทุกพื้นที่ที่มีการผลิตและการแปรรูปกุ้งทะเล</li> <li>• มีผลผลิตกุ้งเพื่อใช้ในการแปรรูปอย่างเพียงพอ สามารถเพิ่มปริมาณได้ในเวลาอันสั้น</li> <li>• ผู้ประกอบการแปรรูปของไทยสามารถแปรรูปผลิตภัณฑ์ได้หลากหลาย และได้คุณภาพมาตรฐานตามความต้องการของประเทศคู่ค้า</li> <li>• ประเทศไทยมีภาพลักษณ์ที่ดีและเป็นที่ยอมรับว่าเป็นแหล่งผลิตสินค้ากุ้งที่มีคุณภาพของโลก มีการควบคุมคุณภาพการผลิตตามมาตรฐานสากลและเป็นไปตามระเบียบข้อบังคับของประเทศผู้นำเข้าแต่ละประเทศ</li> </ul> | <ul style="list-style-type: none"> <li>• ต้นทุนการผลิตมีแนวโน้มสูงขึ้นอย่างต่อเนื่องตลอดสายการผลิต เนื่องจากต้นทุนอาหารกุ้ง พลังงาน (ไฟฟ้า น้ำมัน) แรงงาน ค่าขนส่ง และค่าเงินบาทที่ไม่มีเสถียรภาพ.</li> <li>• ระบบการขนส่งวัตถุดิบยังไม่ครอบคลุมทุกพื้นที่การผลิต และระบบการกระจายสินค้าสู่ตลาดภายในประเทศยังไม่มีประสิทธิภาพ ทำให้ต้นทุนด้าน logistics สูงเกินกว่าที่ควรจะเป็น</li> <li>• ยังขาดการพัฒนาเทคโนโลยีในการรักษาความสดของวัตถุดิบกุ้ง</li> <li>• แรงงานในระดับคนงานมีไม่เพียงพอต่อความต้องการของอุตสาหกรรมกุ้ง</li> <li>• ขาดการสร้างตราสินค้าเป็นของตนเอง (ส่วนใหญ่เป็นการผลิตสินค้าแล้วไป re-pack ในนามของผู้สั่งซื้อสินค้า)</li> <li>• ความสามารถในการแข่งขันของผู้ส่งออกลดลง เนื่องจากค่าเงินบาทไม่มีเสถียรภาพ โดยเฉพาะเมื่อเทียบกับคู่แข่งที่มีปัญหาด้านค่าเงินน้อยกว่าไทยและไม่มีภาระจาก Anti-dumping ในตลาดสหรัฐฯ</li> <li>• ผู้ประกอบการไม่สามารถเข้าถึงฐานข้อมูลที่เกี่ยวข้องทางด้านวิทยาศาสตร์ เพื่อใช้สนับสนุนในการเจรจาธุรกิจการค้า</li> <li>• การกระจุกตัวของตลาดส่งออก ทำให้ต้องพึ่งตลาดสหรัฐฯ สูงมาก</li> <li>• ขาดการสนับสนุนการพัฒนาอุตสาหกรรมกุ้งอย่างเป็นรูปธรรมจากภาครัฐในด้าน (1) การวิจัยพัฒนาสินค้าที่มีมูลค่าเพิ่มสูง ส่วนใหญ่เป็นการผลิตสินค้าตามคำสั่งซื้อของผู้นำเข้าในต่างประเทศ (2) การประชาสัมพันธ์สร้างภาพลักษณ์สินค้ากุ้ง ทั้งภายในประเทศและต่างประเทศอย่างเป็นระบบ และ (3) การจัดตั้งองค์กรดูแลอุตสาหกรรมกุ้งไทย ทำให้ไม่สามารถพัฒนาเชิงรุกได้อย่างมีประสิทธิภาพภายใต้ระบบราชการ</li> </ul> |

ที่มา: (ร่าง) ยุทธศาสตร์กุ้งไทย ฉบับที่ 2 ปี 2553-2556, สถาบันวิจัยการเพาะเลี้ยงกุ้งทะเล กรมประมง, 2552

| อุปสรรค   | หน่วยงานรับผิดชอบ   |
|---|---|
| <ul style="list-style-type: none"> <li>• ความหลากหลายของชนิดพันธุ์กุ้งที่จะใช้เป็นวัตถุดิบลดลง (กุ้งขาว 99% กุ้งกุลาดำ 1%)</li> <li>• เกิดโรคกุ้งชนิดใหม่ๆ มากขึ้น ทำให้เกิดความเสียหายต่อผลผลิต ซึ่งไม่สามารถควบคุมการระบาดของโรคดังกล่าวได้</li> <li>• ตลาดส่งออกที่สำคัญของไทย ได้แก่ สหรัฐฯ ญี่ปุ่น และสหภาพยุโรป ประสบปัญหาเศรษฐกิจชะลอตัว</li> <li>• ประเทศผู้นำเข้าเริ่มเข้าไปดำเนินการผลิตกุ้งในประเทศผู้ผลิต เช่น ญี่ปุ่นเข้าไปลงทุนเลี้ยงกุ้งในเวียดนาม (joint venture) ทำให้เวียดนามมีโอกาสในตลาดญี่ปุ่นมากกว่าไทย</li> <li>• ประเทศผู้นำเข้าใช้มาตรการกีดกันทางการค้าที่ไม่ใช่ภาษี (non-tariff barrier) มากขึ้น เช่น มาตรการด้านสุขอนามัย มาตรการด้านสิ่งแวดล้อม มาตรการตอบโต้การทุ่มตลาด</li> <li>• ประเทศผู้นำเข้าบางประเทศใช้มาตรฐานการผลิตสินค้ากุ้งของผู้ซื้อสินค้า (private standard) มาเป็นเงื่อนไขให้ต้องมีการรับรองมาตรฐานสินค้าโดยองค์กรอิสระ (Third Party) ซึ่งต้องเสียค่าใช้จ่ายในการรับรอง ทำให้ต้นทุนเพิ่มขึ้น และเป็นการปฏิบัติที่ซ้ำซ้อนกับหน่วยงานของรัฐบาลที่ดำเนินการอยู่แล้ว</li> </ul> | <ul style="list-style-type: none"> <li>• กรมประมง</li> <li>• กรมประมง</li> <li>• กรมประมง, กระทรวงพาณิชย์ (หาตลาดทดแทน)</li> <li>• –</li> <li>• กรมประมง, กระทรวงพาณิชย์</li> <li>• กรมประมง, กระทรวงพาณิชย์</li> </ul> |

| แนวทางแก้ไข  |
|--|
| <ul style="list-style-type: none"> <li>• <b>การพัฒนาพ่อแม่พันธุ์</b> โดย (1) ปรับปรุงและพัฒนาสายพันธุ์กุ้งเพื่อผลิตพ่อแม่พันธุ์คุณภาพ ปลอดภัย และต้านทานโรค (กุ้งกุลาดำ กุ้งขาว กุ้งแชบ๊วย และกุ้งก้ามกราม) (2) จัดตั้งศูนย์เพื่อพัฒนาสายพันธุ์กุ้ง (ศูนย์บำรุงพันธุ์และศูนย์ปรับปรุงพันธุ์) (3) ตรวจรับรองมาตรฐานฟาร์ม และคุณภาพพ่อแม่พันธุ์กุ้ง (4) ตรวจรับรองการนำเข้าพ่อแม่พันธุ์กุ้ง (5) สนับสนุนการส่งออกพันธุ์กุ้ง</li> <li>• <b>เฝ้าระวังการเกิดโรคระบาด</b> โดย (1) ควบคุม ตรวจสอบ แก้ไขปัญหาการระบาดของโรคกุ้ง (2) เพิ่มศักยภาพระบบเฝ้าระวังการระบาดของโรคกุ้งทะเลให้ครบทุกพื้นที่ที่มีการเลี้ยงกุ้ง</li> <li>• <b>ส่งเสริมการส่งออก</b> โดย (1) วิเคราะห์สถานการณ์ตลาดสินค้ากุ้งในประเทศคู่ค้าและประเมินตลาดใหม่ที่มีศักยภาพ (2) ขยายผลระบบการให้บริการแบบ e-service ในทุกภาคส่วนของอุตสาหกรรมกุ้ง (3) ผลักดันให้ผู้ผลิตและผู้ส่งออกขยายตลาดสินค้ากุ้งมีชีวิตและกุ้งแช่เย็นเข้าสู่ตลาด Food Service ในภูมิภาคเอเชียและใกล้เคียง (4) ขยายตลาดสินค้ากุ้ง โดยดำเนินการแบบ Pro-active เน้นการแก้ไขภาพลักษณ์อย่างต่อเนื่อง (Road show) (5) ส่งเสริมระบบลูกค้าสัมพันธ์ (Customer Relationship management) (5) วิเคราะห์ตลาดและประชาสัมพันธ์ในสื่อต่างประเทศที่เหมาะสม รวมทั้งเพิ่มช่องทางประชาสัมพันธ์ผ่าน internet</li> <li>• <b>แก้ไขปัญหาการกีดกันทางการค้า</b> โดย (1) จัดคณะผู้ส่งออกของไทยไปเจรจาการค้าในประเทศคู่ค้า (2) จัดตั้งคณะทำงานเฉพาะกิจเพื่อเจรจาปัญหาการค้าสินค้าเกษตรแบบบูรณาการ (2) เฝ้าระวังและตรวจสอบความเคลื่อนไหวของสินค้ากุ้งในประเทศคู่ค้าสำคัญ (3) เชิญหน่วยงานที่เกี่ยวข้องของประเทศคู่ค้ามาดูการผลิตและระบบมาตรฐานของไทย</li> </ul> |

ที่มา: (ร่าง) ยุทธศาสตร์กุ้งไทย ฉบับที่ 2 ปี 2553-2556, สถาบันวิจัยการเพาะเลี้ยงกุ้งทะเล กรมประมง, 2552

## สินค้ากุ้ง

### ความสำคัญต่อเศรษฐกิจไทย (ปี 2555)

- การผลิต ปริมาณการผลิตกุ้งจากการเพาะเลี้ยงของโลกปี 2555 ไทยมีผลผลิตกุ้งเป็นอันดับ 1 ของโลก คิดเป็น 22.6% ปริมาณผลผลิตใกล้เคียงกับจีน (22.2%) รองลงมา ได้แก่ เวียดนาม (15.1%) อินโดนีเซีย (14.6%) เอกวาดอร์ (7.1%) อินเดีย (4.7%) และบราซิล (3.9%) กุ้งทะเลที่เพาะเลี้ยงมี 2 ชนิด คือ กุ้งขาวแวนนาไมและกุ้งกุลาดำ ในสัดส่วน 99:1

- การส่งออก ไทยส่งออกกุ้งเป็นอันดับ 1 ของโลกเช่นกัน ส่วนใหญ่ส่งออกกุ้งแช่เย็นแช่แข็งและกุ้งแปรรูป คิดเป็น 1.4% ของการส่งออกรวมของไทย

### การผลิตกุ้งทะเลเพาะเลี้ยง

| รายการ                                      | 2553    | 2554    | 2555*   |
|---|---------|---------|---------|
| จำนวนฟาร์ม                                  | 25,000  | 20,000  | 20,000  |
| เนื้อที่เพาะเลี้ยง (ไร่)                    | 258,305 | 260,638 | 260,738 |
| ผลผลิตกุ้งทะเล (ตัน)                        | 603,519 | 583,643 | 575,642 |
| ต้นทุนการผลิต กุ้งขาวแวนนาไม (บาท/กก.)      | 99.02   | 99.01   | 101.87  |
| ราคาที่เกษตรกรขายได้ (บาท/กก.)              |         |         |         |
| กุ้งขาวขนาด 71-80 ตัว/กก.                   | 110.00  | 129.00  | 127.00  |
| ผลตอบแทนสุทธิ (บาท/กก.)                     | 10.98   | 29.99   | 25.13   |
| การค้า                                      |         |         |         |
| 1. ใช้ในประเทศ (ตัน)                        | 75,000  | 75,000  | 75,000  |
| 2. ส่งออก (กุ้งแช่เย็นแช่แข็ง กุ้งปรุงแต่ง) |         |         |         |
| ปริมาณ (ตัน)                                | 392,474 | 366,558 | 332,928 |
| มูลค่า (ล้านบาท)                            | 92,757  | 102,981 | 90,642  |

แหล่งผลิตสำคัญ สุราษฎร์ธานี จันทบุรี ฉะเชิงเทรา นครศรีธรรมราช สงขลา

ช่วงที่ผลผลิตออกสู่ตลาดมาก พค.-สค. และ ตค.-พย. (มีผลผลิตตลอดทั้งปี)

### มาตรฐาน

- ระเบียบกรมประมงว่าด้วยการออกใบรับรองฟาร์มเพาะเลี้ยงกุ้งตามมาตรฐาน Code of Conduct ปี 2545

- ระเบียบกรมประมงว่าด้วยการออกใบรับรองการผลิตกุ้งทะเลตามมาตรฐาน GAP พ.ศ.2546

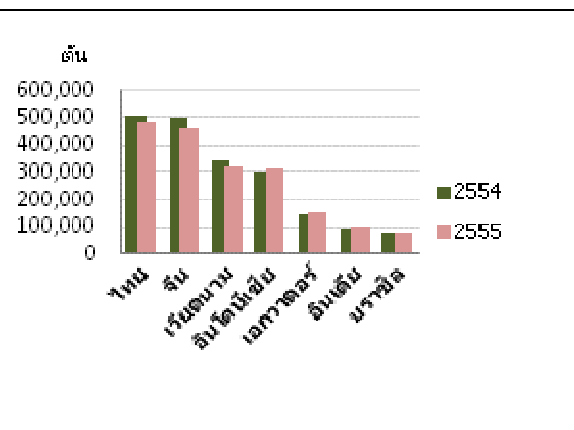
### มาตรการของรัฐ

- "โครงการรักษาเสถียรภาพราคากุ้งขาวแวนนาไม โดยระบบตลาดเครือข่ายแบบกลุ่ม (Shrimp Cluster) ปี 2555" เพื่อแก้ไขปัญหาด้านราคา และลดขั้นตอนการกระจายสินค้าที่ไม่ต้องผ่านคนกลาง

### คณะกรรมการที่เกี่ยวข้อง

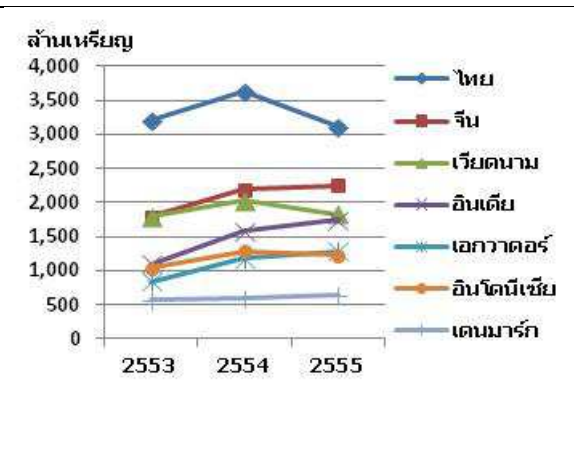
คณะกรรมการบริหารสินค้ากุ้งและผลิตภัณฑ์: ศึกษาและหารือถึงแนวทางการดำเนินงานยุทธศาสตร์สำคัญเกี่ยวกับสินค้ากุ้งและผลิตภัณฑ์ให้เป็นไปในทิศทางเดียวกัน ตลอดจนแก้ไขปัญหาเกี่ยวกับสินค้ากุ้งโดยเฉพาะประเด็นการผลิต และส่งออก รวมถึงด้านการตลาดเพื่อเพิ่มขีดความสามารถในการแข่งขันในเวทีการค้าโลก

ที่มา : สำนักงานเศรษฐกิจการเกษตร \* ตัวเลขประมาณการทั้งปี

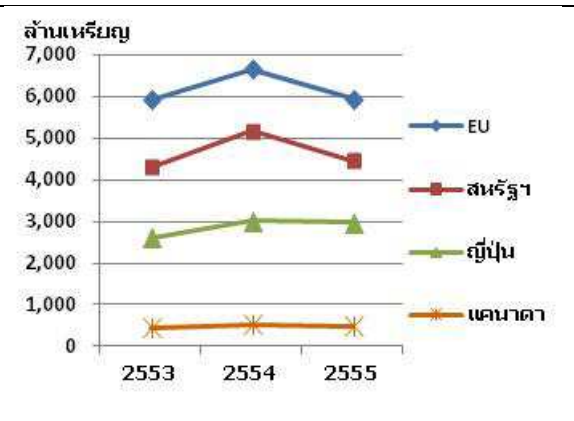


| การผลิตกุ้งจากการเพาะเลี้ยงของโลก (ตัน) |           |           |           |
|---|-----------|-----------|-----------|
| ประเทศ                                  | 2553      | 2554      | 2555*     |
| ไทย                                     | 553,909   | 502,188   | 480,000   |
| จีน                                     | 545,000   | 500,000   | 470,000   |
| เวียดนาม                                | 357,700   | 340,000   | 320,000   |
| อินโดนีเซีย                             | 333,900   | 300,000   | 310,000   |
| เอกวาดอร์                               | 145,000   | 148,000   | 150,000   |
| อินเดีย                                 | 94,200    | 97,000    | 100,000   |
| บราซิล                                  | 72,000    | 82,000    | 82,000    |
| อื่นๆ                                   | 251,291   | 230,812   | 208,000   |
| รวม                                     | 2,168,000 | 2,353,000 | 2,120,000 |

ที่มา: สำนักงานเศรษฐกิจการเกษตร (สมาคมกุ้งไทย, กรมประมง)



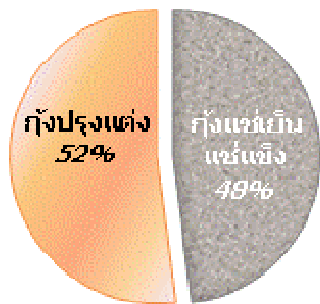
| การส่งออกสินค้ากุ้งของโลก (ล้านเหรียญสหรัฐ) |          |          |          |       |       |
|---|----------|----------|----------|-------|-------|
| ประเทศ                                      | 2553     | 2554     | 2555     |       |       |
|   |          |          | มูลค่า   | %     | ± (%) |
| รวม   | 13,186.9 | 15,710.4 | 16,830.7 | 100.0 | 7.1   |
| ไทย   | 3,207.6  | 3,630.3  | 3,108.2  | 18.5  | -14.4 |
| จีน   | 1,800.6  | 2,189.0  | 2,253.4  | 13.4  | 2.9   |
| เวียดนาม**                                  | 1,785.1  | 2,019.8  | 1,827.5  | 10.9  | -9.5  |
| อินโดนีเซีย                                 | 1,099.3  | 1,581.4  | 1,742.4  | 10.4  | 10.2  |
| เอกวาดอร์                                   | 838.0    | 1,183.8  | 1,285.9  | 7.6   | 8.6   |
| อินโดนีเซีย                                 | 1,036.7  | 1,285.9  | 1,235.4  | 7.3   | -3.9  |
| เดนมาร์ก                                    | 564.2    | 598.9    | 644.6    | 3.8   | 7.6   |
| เนเธอร์แลนด์                                | 650.0    | 684.4    | 578.0    | 3.4   | -15.5 |
| อาร์เจนตินา                                 | 470.0    | 515.5    | 477.1    | 2.8   | -7.5  |
| อื่นๆ                                       | 1,735.2  | 2,021.4  | 3,678.2  | 21.9  | 82.0  |



| การนำเข้าสินค้ากุ้งของโลก (ล้านเหรียญสหรัฐ) |          |          |          |       |       |
|---|----------|----------|----------|-------|-------|
| ประเทศ                                      | 2553     | 2554     | 2555     |       |       |
|   |          |          | มูลค่า   | %     | ± (%) |
| รวม   | 15,602.3 | 18,210.0 | 16,384.2 | 100.0 | -10.0 |
| สหภาพยุโรป                                  | 5,919.7  | 6,663.9  | 5,946.7  | 36.3  | -10.8 |
| สหรัฐฯ                                      | 4,301.0  | 5,165.7  | 4,464.5  | 27.3  | -13.6 |
| ญี่ปุ่น                                     | 2,597.3  | 3,014.4  | 2,972.1  | 18.1  | -1.4  |
| แคนาดา                                      | 434.2    | 519.8    | 488.9    | 3.0   | -6.0  |
| เกาหลีใต้                                   | 323.2    | 412.8    | 431.8    | 2.6   | 4.6   |
| ฮ่องกง                                      | 224.4    | 251.2    | 360.8    | 2.2   | 43.7  |
| ออสเตรเลีย                                  | 278.8    | 322.5    | 345.2    | 2.1   | 7.0   |
| จีน   | 220.0    | 268.2    | 307.5    | 1.9   | 14.7  |
| อื่นๆ                                       | 1,303.8  | 1,591.4  | 1,066.7  | 6.5   | -33.0 |

ที่มา : Global Trade Atlas \*\* เป็นข้อมูลที่ประเทศต่างๆ นำเข้าสินค้ากุ้งจากเวียดนาม

การส่งออกกุ้งของไทยปี 2555

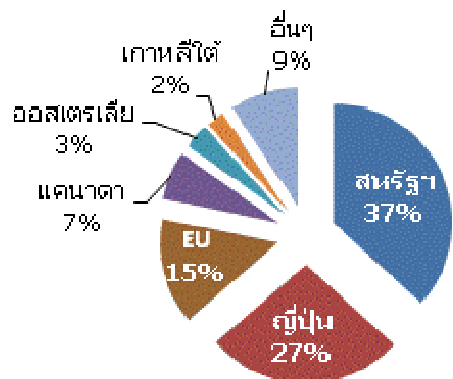


การส่งออกสินค้ากุ้งของไทยปี 2555

ปริมาณ: ตัน, มูลค่า: ล้านดอลลาร์สหรัฐ

| ประเทศ            | รวม              |                | กุ้งแช่เย็นแช่แข็ง |                | กุ้งปรุงแต่ง     |                |
|-------------------|------------------|----------------|--------------------|----------------|------------------|----------------|
|                   | ปริมาณ           | มูลค่า         | ปริมาณ             | มูลค่า         | ปริมาณ           | มูลค่า         |
| - สหรัฐอเมริกา    | 129,422.3        | 1,143.3        | 59,922.6           | 494.7          | 69,499.7         | 648.6          |
| - ญี่ปุ่น         | 81,051.3         | 835.2          | 35,887.9           | 367.9          | 45,163.5         | 467.3          |
| - สหภาพยุโรป      | 50,747.6         | 453.2          | 24,062.3           | 190.2          | 26,685.3         | 263.0          |
| - แคนาดา          | 21,491.5         | 205.1          | 11,101.7           | 96.8           | 10,389.8         | 108.3          |
| - ออสเตรเลีย      | 11,027.9         | 104.2          | 4,885.0            | 43.6           | 6,142.9          | 60.6           |
| - เกาหลีใต้       | 10,255.0         | 76.4           | 7,658.3            | 51.9           | 2,596.7          | 24.5           |
| - เวียดนาม        | 10,482.5         | 67.1           | 10,480.2           | 67.0           | 2.3              | 0.1            |
| - จีน             | 8,460.6          | 48.2           | 8,319.4            | 45.1           | 141.2            | 3.2            |
| - ไต้หวัน         | 4,850.2          | 37.6           | 4,120.4            | 31.0           | 729.8            | 6.6            |
| - ฮองกง           | 6,562.9          | 37.5           | 6,042.1            | 32.8           | 520.8            | 4.7            |
| - มาเลเซีย        | 7,198.6          | 27.0           | 7,048.8            | 25.7           | 149.8            | 1.3            |
| - อื่นๆ           | 10,439.4         | 73.5           | 6,871.4            | 45.5           | 3,568.0          | 28.1           |
| <b>รวมทั้งหมด</b> | <b>351,989.8</b> | <b>3,108.2</b> | <b>186,400.2</b>   | <b>1,492.0</b> | <b>165,589.6</b> | <b>1,616.2</b> |

ตลาดส่งออกกุ้งของไทย



คู่แข่งชั้นของไทย ในตลาดส่งออกสำคัญ ปี 2555

| สินค้า/ตลาด               | คู่แข่งสำคัญ  |
|---------------------------|---|
| <b>กุ้งแช่เย็นแช่แข็ง</b> |   |
| สหรัฐอเมริกา              | ไทย (19.55%) อินโดนีเซีย (16.18%) อินเดีย (15.62%) แควดอร์ (15.60%) เวียดนาม (9.73%) เม็กซิโก (7.25%) มาเลเซีย (4.67%)                                  |
| ญี่ปุ่น                   | เวียดนาม (18.58%) อินโดนีเซีย (17.37%) ไทย (15.66%) อินเดีย (11.77%) จีน (7.55%)  |
| สหภาพยุโรป                | แควดอร์ (18.41%) อินเดีย (13.49%) อาร์เจนตินา (12.30%) บังกลาเทศ (10.48%) ไทย (6.90%) เวียดนาม (5.74%) จีน (5.49%)                                      |
| แคนาดา                    | ไทย (38.75%) จีน (17.77%) อินเดีย (16.18%) เวียดนาม (15.53%)  |
| <b>กุ้งปรุงแต่ง</b>       |   |
| สหรัฐอเมริกา              | ไทย (54.41%) จีน (16.91%) เวียดนาม (11.18%) อินโดนีเซีย (9.47%) อินเดีย (2.51%)   |
| ญี่ปุ่น                   | ไทย (58.20%) เวียดนาม (21.13%) จีน (10.66%) อินโดนีเซีย (7.44%)   |
| สหภาพยุโรป                | ไทย (22.17%) แคนาดา (17.35%) โมร็อกโก (12.60%) 8.กรีนแลนด์ (11.19%) เวียดนาม (8.56%) นอร์เวย์ (7.07%) ไอซ์แลนด์ (5.78%) อินโดนีเซีย (4.08%) จีน (3.06%) |
| แคนาดา                    | ไทย (60.41%) จีน (15.87%) เวียดนาม (11.27%) อินเดีย (4.67%) สหรัฐฯ (3.10%)  |

ที่มา : World Trade Atlas

การเปิดตลาดกึ่งของไทยและประเทศคู่ค้าภายใต้ FTA ต่างๆ ปี 2556

| พิกัด  | AFTA           |                      |                  |                 |                  |                     |                 |                |                   |                   |                      |
|--------|----------------|----------------------|------------------|-----------------|------------------|---------------------|-----------------|----------------|-------------------|-------------------|----------------------|
|        | บรูไน          | กัมพูชา              | อินโดนีเซีย      | ลาว             | มาเลเซีย         | พม่า                | ฟิลิปปินส์      | สิงคโปร์       | ไทย               | เวียดนาม          | ROO                  |
| 030616 | 0%<br>(MFN=0%) | 0%<br>(MFN=15,35%)   | 0%<br>(MFN=5%)   | 0%<br>(MFN=10%) | 0%<br>(MFN=0%)   | 0%<br>(MFN=10%)     | 0%<br>(MFN=15%) | 0%<br>(MFN=0%) | 0%<br>(MFN=5,20%) | 0%<br>(MFN=0%)    | WO or RVC 40% or CTH |
| 030617 | 0%<br>(MFN=0%) | 0%<br>(MFN=15,35%)   | 0%<br>(MFN=5%)   | 0%<br>(MFN=10%) | 0%<br>(MFN=0%)   | 0%<br>(MFN=10%)     | 0%<br>(MFN=15%) | 0%<br>(MFN=0%) | 0%<br>(MFN=5,20%) | 0%<br>(MFN=0,10%) | WO or RVC 40% or CTH |
| 030626 | 0%<br>(MFN=0%) | 0%<br>(MFN=0,15,35%) | 0%<br>(MFN=0,5%) | 0%<br>(MFN=10%) | 0%<br>(MFN=0,8%) | 0%<br>(MFN=0,1,10%) | 0%<br>(MFN=15%) | 0%<br>(MFN=0%) | 0%<br>(MFN=5,20%) | 0%<br>(MFN=0,10%) | WO or RVC 40% or CTH |
| 030627 | 0%<br>(MFN=0%) | 0%<br>(MFN=0,15,35%) | 0%<br>(MFN=0,5%) | 0%<br>(MFN=10%) | 0%<br>(MFN=0,8%) | 0%<br>(MFN=0,1,10%) | 0%<br>(MFN=15%) | 0%<br>(MFN=0%) | 0%<br>(MFN=5,20%) | 0%<br>(MFN=0,10%) | WO or RVC 40% or CTH |
| 160521 | 0%<br>(MFN=0%) | 0%<br>(MFN=35%)      | 0%<br>(MFN=5%)   | 0%<br>(MFN=30%) | 0%<br>(MFN=0%)   | 0%<br>(MFN=10%)     | 0%<br>(MFN=15%) | 0%<br>(MFN=0%) | 0%<br>(MFN=20%)   | 0%<br>(MFN=30%)   | WO or RVC 40% or CTH |
| 160529 | 0%<br>(MFN=0%) | 0%<br>(MFN=35%)      | 0%<br>(MFN=5%)   | 0%<br>(MFN=30%) | 0%<br>(MFN=0%)   | 0%<br>(MFN=10%)     | 0%<br>(MFN=15%) | 0%<br>(MFN=0%) | 0%<br>(MFN=20%)   | 0%<br>(MFN=30%)   | WO or RVC 40% or CTH |

| พิกัด  | ไทย-ออสเตรเลีย      |                           |     | ไทย-นิวซีแลนด์    |                        |        | อาเซียน-ออสเตรเลีย-นิวซีแลนด์ |                           |                        |                      |
|--------|---------------------|---------------------------|-----|-------------------|------------------------|--------|-------------------------------|---------------------------|------------------------|----------------------|
|        | ไทย                 | ออสเตรเลีย                | ROO | ไทย               | นิวซีแลนด์             | ROO    | ไทย                           | ออสเตรเลีย                | นิวซีแลนด์             | ROO                  |
| 030616 | 0,2%<br>(MFN=5,20%) | 0%<br>(applied rate=Free) | CC  | 0%<br>(MFN=5,20%) | 0%<br>(tariff=free)    | WO, CC | 5,20%<br>(MFN=5,20%)          | 0%<br>(applied rate=Free) | 0%<br>(tariff=free)    | WO,<br>RVC 40% or CC |
| 030617 | 0,2%<br>(MFN=5,20%) | 0%<br>(applied rate=Free) | CC  | 0%<br>(MFN=5,20%) | 0%<br>(tariff=free)    | WO, CC | 5,20%<br>(MFN=5,20%)          | 0%<br>(applied rate=Free) | 0%<br>(tariff=free)    | WO,<br>RVC 40% or CC |
| 030626 | 0,2%<br>(MFN=5,20%) | 0%<br>(applied rate=Free) | CC  | 0%<br>(MFN=5,20%) | 0%<br>(tariff=free,5%) | WO, CC | 5,20%<br>(MFN=5,20%)          | 0%<br>(applied rate=Free) | 0%<br>(tariff=free,5%) | WO,<br>RVC 40% or CC |
| 030627 | 0,2%<br>(MFN=5,20%) | 0%<br>(applied rate=Free) | CC  | 0%<br>(MFN=5,20%) | 0%<br>(tariff=free,5%) | WO, CC | 5,20%<br>(MFN=5,20%)          | 0%<br>(applied rate=Free) | 0%<br>(tariff=free,5%) | WO,<br>RVC 40% or CC |
| 160521 | 0%<br>(MFN=20%)     | 0%<br>(applied rate=Free) | CC  | 0%<br>(MFN=20%)   | 0%<br>(tariff=free,5%) | CC     | 20%<br>(MFN=20%)              | 0%<br>(applied rate=Free) | 0%<br>(tariff=free,5%) | RVC 40% or CC        |
| 160529 | 0%<br>(MFN=20%)     | 0%<br>(applied rate=Free) | CC  | 0%<br>(MFN=20%)   | 0%<br>(tariff=free,5%) | CC     | 20%<br>(MFN=20%)              | 0%<br>(applied rate=Free) | 0%<br>(tariff=free,5%) | RVC 40% or CC        |

| พิกัด  | ไทย-ญี่ปุ่น       |                                 |  | อาเซียน-ญี่ปุ่น   |                                 |     | อาเซียน-จีน       |                      |         |
|--------|-------------------|---------------------------------|--|-------------------|---------------------------------|-----|-------------------|----------------------|---------|
|        | ไทย               | ญี่ปุ่น                         | ROO  | ไทย               | ญี่ปุ่น                         | ROO | ไทย               | จีน                  | ROO     |
| 030616 | 0%<br>(MFN=5,20%) | 0%<br>(WTO=1,4.8%)              | CC<br>(ในกรณีที่มีการใช้<br>วัตถุประสงค์ที่ไม่ได้ตั้ง<br>กำเนิดในตอน 03<br>ต้องมาจากประเทศ<br>สมาชิก ASEAN หรือ<br>ASEAN's flag) | 0%<br>(MFN=5,20%) | 0%<br>(WTO=1,4.8%)              | CC  | 0%<br>(MFN=5,20%) | 0%<br>(MFN=5,8%)     | RVC 40% |
| 030617 | 0%<br>(MFN=5,20%) | 0%<br>(WTO=1,4.8%)              |  | 0%<br>(MFN=5,20%) | 0%<br>(WTO=1,4.8%)              | CC  | 0%<br>(MFN=5,20%) | 0%<br>(MFN=5,8%)     | RVC 40% |
| 030626 | 0%<br>(MFN=5,20%) | 0%<br>(WTO=1,4.8,5%)            |  | 0%<br>(MFN=5,20%) | 0%<br>(WTO=1,4.8,5%)            | CC  | 0%<br>(MFN=5,20%) | 0%<br>(MFN=0,12,15%) | RVC 40% |
| 030627 | 0%<br>(MFN=5,20%) | 0%<br>(WTO=1,4.8, 5%)           |  | 0%<br>(MFN=5,20%) | 0%<br>(WTO=1,4.8, 5%)           | CC  | 0%<br>(MFN=5,20%) | 0%<br>(MFN=0,12,15%) | RVC 40% |
| 160521 | 0%<br>(MFN=20%)   | 0%, ไมลดภาษี*<br>(WTO=4.8,5.3%) |  | 0%<br>(MFN=20%)   | 0%, ไมลดภาษี*<br>(WTO=4.8,5.3%) | CC  | 0%<br>(MFN=20%)   | 0%<br>(MFN=5%)       | RVC 40% |
| 160529 | 0%<br>(MFN=20%)   | 0%, ไมลดภาษี*<br>(WTO=4.8,5.3%) |  | 0%<br>(MFN=20%)   | 0%, ไมลดภาษี*<br>(WTO=4.8,5.3%) | CC  | 0%<br>(MFN=20%)   | 0%<br>(MFN=5%)       | RVC 40% |

\* เฉพาะพิกัดที่มีข่าวบรรจุอยู่ด้วย

| พิกัด         | อาเซียน-อินเดีย      |                           |                        | อาเซียน-เกาหลี    |   |             |
|---------------|----------------------|---------------------------|------------------------|-------------------|---|-------------|
|               | ไทย                  | อินเดีย                   | ROO                    | ไทย               | สาธารณรัฐเกาหลี   | ROO         |
| <b>030616</b> | 5%,EL<br>(MFN=5,20%) | EL<br>(standard duty=30%) | WO,<br>RVC 35% or CTSH | 0%<br>(MFN=5,20%) | 0%, 0% (โควตา 5,000 ตัน/ปี)<br>(WTO และ/หรือ basic rate=20%)                          | WO          |
| <b>030617</b> | 5%,EL<br>(MFN=5,20%) | EL<br>(standard duty=30%) | WO,<br>RVC 35% or CTSH | 0%<br>(MFN=5,20%) | 0%, 0% (โควตา 5,000 ตัน/ปี)<br>(WTO และ/หรือ basic rate=20%)                          | WO          |
| <b>030626</b> | 5%,EL<br>(MFN=5,20%) | EL<br>(standard duty=30%) | WO,<br>RVC 35% or CTSH | 0%<br>(MFN=5,20%) | 0%, 0% (โควตา 300 ตัน/ปี), 20%, 55% หรือ 363 วนน/กก.<br>(WTO และ/หรือ basic rate=20%) | WO, RVC 35% |
| <b>030627</b> | 5%,EL<br>(MFN=5,20%) | EL<br>(standard duty=30%) | WO,<br>RVC 35% or CTSH | 0%<br>(MFN=5,20%) | 0%, 0% (โควตา 300 ตัน/ปี), 20%, 55% หรือ 363 วนน/กก.<br>(WTO และ/หรือ basic rate=20%) | WO, RVC 35% |
| <b>160521</b> | EL<br>(MFN=20%)      | EL<br>(standard duty=30%) | RVC 35% or CTSH        | 0%<br>(MFN=20%)   | 0%, 0% (ไม่มากกว่า 2,000 ตัน) 20% (มากกว่า 2,000 ตัน)<br>(basic rate=20%)             | RVC 35%     |
| <b>160529</b> | EL<br>(MFN=20%)      | EL<br>(standard duty=30%) | RVC 35% or CTSH        | 0%<br>(MFN=20%)   | 0%<br>(WTO=20%)   | RVC 35%     |

**มาตรการที่ไม่ใช่ภาษี**

| ประเทศ       | มาตรการ  |
|--------------|--|
| สหรัฐอเมริกา | <ul style="list-style-type: none"> <li>• กำหนดกระบวนการผลิตตามระบบ HACCP</li> <li>• ห้ามใช้ Chloramphenicol ผสมอาหารเลี้ยงสัตว์ อนุญาตให้เจือปนได้ไม่เกิน 0.3 ppb และมีไนโตรฟูแรนได้ไม่เกิน 1 ppb</li> <li>• ต้องไม่พบเชื้อ Salmonella และ Filth</li> <li>• ต้องเป็นกุ้งที่ถูกจับโดยเครื่องมือ TEDs (Turtle Excluder Devices)</li> <li>• <b>การติดฉลาก COOL</b> (Country of Origin Label) กำหนดให้สินค้าเกษตร 4 ประเภท ได้แก่ สินค้าประมง (Fish and Shellfish) เนื้อสัตว์ (Beef, Pork) สินค้าเกษตรที่เน่าเสียง่าย (Perishable Agricultural Commodities) และถั่วต่างๆ (Peanuts) ที่วางจำหน่ายในประเทศสหรัฐฯ ไม่ว่าจะผลิตในประเทศสหรัฐฯ หรือเป็นสินค้าที่ผลิตจากต่างประเทศก็ตาม ต้องติดฉลาก COOL เพื่อเป็นข้อมูลให้ผู้บริโภคใช้ประกอบการตัดสินใจในการซื้อ สำหรับสินค้าประมงต้องมีการติดฉลากให้ชัดเจน เช่น เป็นสินค้าประมงที่เพาะเลี้ยง หรือจับได้จากประเทศใด มีการผลิตแปรรูปที่ประเทศใด</li> <li>• <b>มาตรการตอบโต้การทุ่มตลาด</b> ที่ผ่านมาสหรัฐฯ มีการใช้มาตรการตอบโต้การทุ่มตลาดกับสินค้ากุ้งไทยอย่างไม่เป็นธรรมด้วยวิธีการ Zeroing ในการคำนวณส่วนเหลือการทุ่มตลาด ซึ่งมีผลทำให้สินค้ากุ้งของไทยมีการขาดดุลการทุ่มตลาดสูงเกินจริง โดยปัจจุบันแม้ว่าจะมีหลายประเทศฟ้องร้องสหรัฐฯ เรื่องการใช้วิธีการ Zeroing ใน WTO และสหรัฐฯ แพ้คดี แต่สหรัฐฯ ยังคงพยายามหาทางใช้วิธีการดังกล่าวต่อไป</li> </ul>  |
| ญี่ปุ่น      | <ul style="list-style-type: none"> <li>• กุ้งแช่เย็นแช่แข็ง ต้องไม่มีสาร Oxolinic acid และ Oxytetracycline ตกค้าง ทั้งนี้ ปัจจุบันไทยยังใช้สารดังกล่าวในการเพาะเลี้ยงกุ้ง</li> <li>• <b>เนื้อปลาหรือสัตว์น้ำทะเลที่มีเปลือก</b> เช่น กุ้ง ปู หอย ที่ใช้ทำซาซิมิ ต้องระบุรายละเอียดเกี่ยวกับจำนวน bacillus ไม่เกิน 100,000/g และต้องมีค่า colon bacillus เป็นลบ</li> <li>• <b>อาหารทะเลแช่แข็ง</b> ต้องระบุรายละเอียดเกี่ยวกับจำนวน bacilli ไม่เกิน 3,000,000/g และมีค่า Escherichia-Coli (E-coli) เป็นลบ</li> </ul>  |
| สหภาพยุโรป   | <ul style="list-style-type: none"> <li>• <b>สุขภาพสัตว์น้ำเพาะเลี้ยง</b> ผู้ประกอบการฟาร์มเพาะเลี้ยงและสถานประกอบการแปรรูปสัตว์น้ำจะต้องจดทะเบียนกับหน่วยงาน CA และต้องระบุนโยบายเคลื่อนย้ายสัตว์น้ำและผลิตภัณฑ์รวมทั้งต้องนำระบบการปฏิบัติด้านสุขลักษณะที่ดี (Good Hygiene Practice) มาใช้ นอกจากนี้ ฟาร์มเพาะเลี้ยงจะต้องมีการเฝ้าระวังด้านสุขภาพสัตว์ที่ดี โดยอ้างอิงข้อมูลด้านความเสี่ยง (risk-based animal health surveillance scheme) ด้วย</li> <li>• <b>ระเบียบทั่วไปเกี่ยวกับการขนส่งสินค้า การตรวจย้อนกลับสัตว์น้ำ และสุขภาพสัตว์น้ำ</b> รวมถึงผลิตภัณฑ์ที่จะนำมาใช้เพื่อการผสมพันธุ์และ restocking โดยแหล่งที่มาของสัตว์น้ำต้องอยู่ในสถานะปลอดจากโรค (disease-free)</li> <li>• <b>ประเทศที่ได้รับอนุญาตให้ส่งสินค้าเข้า EU</b> จะต้องมีการประกาศในรายการประเทศที่ได้รับอนุญาต</li> <li>• <b>สารต้องห้าม Malachite green (MG)</b> กำหนดให้ต้องใช้วิธีวิเคราะห์และห้องปฏิบัติการที่มีความสามารถในการตรวจสอบ MG ปนเปื้อนในผลิตภัณฑ์สัตว์น้ำได้ต่ำถึงระดับ 2 ไมโครกรัม/กิโลกรัม (Malachite Green เป็นสีย้อมชนิดหนึ่ง ใช้เพื่อป้องกันหรือรักษาโรคที่เกิดจากเชื้อราและปรสิตเซลล์เดียวในสัตว์น้ำที่ได้จากการเพาะเลี้ยง โดยทั่วไปจะใช้ในโรงเพาะฟักในเขตที่มีอุณหภูมิค่อนข้างเย็น มีการนำมาใช้ร่วมกับ Formalin ในการรักษาโรคจุดขาว)</li> <li>• <b>กำหนดเงื่อนไขพิเศษเกี่ยวกับการนำเข้าสู่สัตว์น้ำจากประเทศไทย</b> ดังนี้ <ol style="list-style-type: none"> <li>1. ผู้ส่งออกต้องดำเนินการขอใบรับรองสุขภาพ (Health Certificate) จากหน่วยงานที่ได้รับการยอมรับจากสหภาพยุโรป ซึ่งจะต้องเป็นไปตามหลักเกณฑ์ดังนี้ <ol style="list-style-type: none"> <li>(1) ใบรับรองต้องใช้ภาษาใดภาษาหนึ่งที่เป็นภาษาทางการของประเทศสมาชิกที่เป็นจุดตรวจนำเข้า</li> <li>(2) ใบรับรองต้องมีชื่อ ตำแหน่ง และลายเซ็นของผู้แทนจากหน่วยงานที่มีอำนาจของไทย พร้อมตราประทับ</li> <li>(3) การใช้ใบรับรองเริ่มตั้งแต่วันที่ 1 สิงหาคม 2537</li> </ol> </li> <li>2. ผลิตภัณฑ์สัตว์น้ำต้องมาจากโรงงานที่ได้รับการรับรองแล้วตามรายชื่อที่ระบุในภาคผนวก 2</li> </ol> </li> <li>• 3. ทุกบรรทัดของสัตว์น้ำต้องมีคำว่า "Thailand" และมีหมายเลขที่ได้รับการรับรองแล้วของโรงงานซึ่งเป็นแหล่งกำเนิด โดยต้องเป็นตัวเลขที่ลบไม่ได้ ยกเว้นกรณีที่เป็นผลิตภัณฑ์สัตว์น้ำแช่แข็งเหมาลำ (in bulk) และจะนำไปผลิตเป็นผลิตภัณฑ์แปรรูป (Preserved Product) ต่อไป</li> </ul> |

ที่มา: กรมเจรจาการค้าระหว่างประเทศ, กรมการค้าต่างประเทศ



**การให้สิทธิพิเศษทางภาษีศุลกากร (Generalized System of Preferences: GSP) แก่ประเทศกำลังพัฒนาและด้อยพัฒนา**

| ประเทศ       | พิกัด                 | รายการ                                   | MFN                 | ไทย                   | ลาว        | กัมพูชา    | พม่า       |
|--------------|-----------------------|--|---------------------|-----------------------|------------|------------|------------|
| ญี่ปุ่น      | 0306.16               | กึ่งน้ำเย็น แช่เย็นจนแข็ง                |                     |                       |            |            |            |
|              | 0306.16.100           | - รมควัน                                 | 4.8%                | ได้ GSP 3.2% (FTA 0%) | Free       | Free       | Free       |
|              | 0306.16.200           | - อื่นๆ                                  | 1%                  | ไม่ได้ GSP (FTA 0%)   | Free       | Free       | Free       |
|              | 0306.17               | กึ่งอื่นๆ แช่เย็นจนแข็ง                  |                     |                       |            |            |            |
|              | 0306.17.100           | - รมควัน                                 | 4.8%                | ได้ GSP 3.2% (FTA 0%) | Free       | Free       | Free       |
|              | 0306.17.200           | - อื่นๆ                                  | 1%                  | ไม่ได้ GSP (FTA 0%)   | Free       | Free       | Free       |
|              | 0306.26               | กึ่งน้ำเย็น ไม่แช่เย็นจนแข็ง             |                     |                       |            |            |            |
|              | 0306.26.110,190       | - มีชีวิต สด หรือแช่เย็น                 | 1%                  | ไม่ได้ GSP (FTA 0%)   | Free       | Free       | Free       |
|              | 0306.26.200           | - รมควัน                                 | 4.8%                | ได้ GSP 3.2% (FTA 0%) |            |            |            |
|              | 0306.26.300           | - อื่นๆ                                  | 5%                  | ได้ GSP 4% (FTA 0%)   |            |            |            |
|              | 0306.27               | กึ่งอื่นๆ ไม่แช่เย็นจนแข็ง               |                     |                       |            |            |            |
|              | 0306.27.111,119,190   | - มีชีวิต สด หรือแช่เย็น                 | 1%                  | ไม่ได้ GSP (FTA 0%)   | Free       | Free       | Free       |
|              | 0306.27.200           | - รมควัน                                 | 4.8%                | ได้ GSP 3.2% (FTA 0%) |            |            |            |
|              | 0306.27.300           | - อื่นๆ                                  | 5%                  | ได้ GSP 4% (FTA 0%)   |            |            |            |
|              | 1605.21               | กึ่งปรุงแต่ง (not in airtight container) |                     |                       |            |            |            |
|              | 1605.21.011,019       | - ต้มสุก                                 | 4.8%                | ได้ GSP 3.2% (FTA 0%) | Free       | Free       | Free       |
|              | 1605.21.021           | - มีข้าวบรรจุอยู่ด้วย                    | 5.3%                | ไม่ได้ GSP            |            |            |            |
|              | 1605.21.029           | - อื่นๆ                                  | 5.3%                | ไม่ได้ GSP (FTA 0%)   |            |            |            |
|              | 1605.29               | กึ่งปรุงแต่งอื่นๆ                        |                     |                       |            |            |            |
|              | 1605.29.011,019       | - ต้มสุก                                 | 4.8%                | ได้ GSP 3.2% (FTA 0%) | Free       | Free       | Free       |
| 1605.29.021  | - มีข้าวบรรจุอยู่ด้วย | 5.3%                                     | ไม่ได้ GSP          |                       |            |            |            |
| 1605.29.029  | - อื่นๆ               | 5.3%                                     | ไม่ได้ GSP (FTA 0%) |                       |            |            |            |
| สหรัฐอเมริกา | 0306.16.00            | กึ่งน้ำเย็น แช่เย็นจนแข็ง                | Free                | -                     |            | -          |            |
|              | 0306.17.00            | กึ่งอื่นๆ แช่เย็นจนแข็ง                  | Free                | -                     |            | -          |            |
|              | 0306.26.00            | กึ่งน้ำเย็น ไม่แช่เย็นจนแข็ง             | Free                | -                     |            | -          |            |
|              | 0306.27.00            | กึ่งอื่นๆ ไม่แช่เย็นจนแข็ง               | Free                | -                     |            | -          |            |
|              | 1605.21               | กึ่งปรุงแต่ง (not in airtight container) |                     |                       | ไม่ให้ GSP |            | ไม่ให้ GSP |
|              | 1605.21.05            | - มีเนื้อปลาบรรจุอยู่ด้วย                | 5%                  | ไม่ได้ GSP            |            | ไม่ได้ GSP |            |
|              | 1605.21.10            | - อื่นๆ                                  | Free                | -                     |            | -          |            |
|              | 1605.29               | กึ่งปรุงแต่งอื่นๆ                        |                     |                       |            |            |            |
|              | 1605.29.05            | - มีเนื้อปลาบรรจุอยู่ด้วย                | 5%                  | ไม่ได้ GSP            |            | ไม่ได้ GSP |            |
|              | 1605.29.10            | - อื่นๆ                                  | Free                | -                     |            | -          |            |

| ประเทศ     | พิกัด         | รายการ  | MFN | ไทย           | ลาว        | กัมพูชา    | พม่า       |
|------------|---------------|---|-----|---------------|------------|------------|------------|
| สหภาพยุโรป | 0306.16       | กุ้งน้ำเย็น แช่เย็นจนแข็ง   |     |               |            |            |            |
|            | 0306.16.10    | - รมควัน  | 20% | ได้ GSP 7%    | ได้ GSP 0% | ได้ GSP 0% | ไม่ให้ GSP |
|            | 0306.16.91    | - Shrimps of the species Crangon crangon                                  | 18% | ได้ GSP 14.5% | ได้ GSP 0% | ได้ GSP 0% |            |
|            | 0306.16.99    | - กุ้งอื่นๆ   | 12% | ได้ GSP 4.2%  | ได้ GSP 0% | ได้ GSP 0% |            |
|            | 0306.17       | กุ้งอื่นๆ แช่เย็นจนแข็ง   |     |               |            |            |            |
|            | 0306.17.10    | - รมควัน  | 20% | ได้ GSP 7%    | ได้ GSP 0% | ได้ GSP 0% |            |
|            | 0306.17.91    | - Deepwater rose shrimps (Parapenaeus longirostris)                       | 12% | ได้ GSP 4.2%  | ได้ GSP 0% | ได้ GSP 0% |            |
|            | 0306.17.92    | - Shrimps of the genus Penaeus  | 12% | ได้ GSP 4.2%  | ได้ GSP 0% | ได้ GSP 0% |            |
|            | 0306.17.93    | - Shrimps of the family Pandalidae, other than of the genus Pandalus      | 12% | ได้ GSP 4.2%  | ได้ GSP 0% | ได้ GSP 0% |            |
|            | 0306.17.94    | - Shrimps of the genus Crangon, other than of the species Crangon crangon | 18% | ได้ GSP 14.5% | ได้ GSP 0% | ได้ GSP 0% |            |
|            | 0306.17.99    | - กุ้งอื่นๆ   | 12% | ได้ GSP 4.2%  | ได้ GSP 0% | ได้ GSP 0% |            |
|            | 0306.26       | กุ้งน้ำเย็น ไม่แช่เย็นจนแข็ง  |     |               |            |            |            |
|            | 0306.26.10    | - รมควัน  | 20% | ได้ GSP 7%    | ได้ GSP 0% | ได้ GSP 0% |            |
|            | 0306.26.31,39 | - Shrimps of the species Crangon crangon                                  | 18% | ได้ GSP 14.5% | ได้ GSP 0% | ได้ GSP 0% |            |
|            | 0306.26.90    | - กุ้งอื่นๆ   | 12% | ได้ GSP 4.2%  | ได้ GSP 0% | ได้ GSP 0% |            |
|            | 0306.27       | กุ้งอื่นๆ ไม่แช่เย็นจนแข็ง  |     |               |            |            |            |
|            | 0306.27.10    | - รมควัน  | 20% | ได้ GSP 7%    | ได้ GSP 0% | ได้ GSP 0% |            |
|            | 0306.27.91    | - Shrimps of the family Pandalidae, other than of the genus Pandalus      | 12% | ได้ GSP 4.2%  | ได้ GSP 0% | ได้ GSP 0% |            |
|            | 0306.27.95    | - Shrimps of the genus Crangon, other than of the species Crangon crangon | 18% | ได้ GSP 14.5% | ได้ GSP 0% | ได้ GSP 0% |            |
|            | 0306.27.99    | - กุ้งอื่นๆ   | 12% | ได้ GSP 4.2%  | ได้ GSP 0% | ได้ GSP 0% |            |
|            | 1605.21       | กุ้งปรุงแต่ง (not in airtight container)                                  | 20% | ได้ GSP 7%    | ได้ GSP 0% | ได้ GSP 0% |            |
|            | 1605.29       | กุ้งปรุงแต่งอื่นๆ   | 20% | ได้ GSP 7%    | ได้ GSP 0% | ได้ GSP 0% |            |

**หมายเหตุ ขอบเขตสินค้ากุ้ง**

- (1) กุ้งสด แช่เย็น แช่แข็ง พิกัด 0306.16, 0306.17, 0306.26, 0306.27
- (2) กุ้งปรุงแต่ง พิกัด 1605.21, 1605.29

สำนักยุทธศาสตร์การค้าระหว่างประเทศ  
กรมเจรจาการค้าระหว่างประเทศ