

สินค้าข้าว (พิกัด 1006)

ความสำคัญต่อระบบเศรษฐกิจไทย

การผลิต

- ไทยผลิตข้าวได้เป็นอันดับ 6 ของโลก โดยปริมาณการส่งออกข้าวประมาณ 30-40% ของผลผลิตรวมทั้งประเทศ
- เป็นแหล่งจ้างงานสำคัญของเกษตรกรประมาณเกือบ 4 ล้านครัวเรือน
- เชื่อมโยงกับอุตสาหกรรมต่อเนื่องอื่นๆ ได้แก่ แป้งข้าวเจ้า แป้งข้าวเหนียว เส้นหมี่ ก๋วยเตี๋ยว ขนมปังกรอบ เป็นต้น

การค้าระหว่างประเทศ

- ปี 2554/55 ไทยส่งออกข้าวได้เป็นอันดับ 3 ของโลก รองจากอินเดียและเวียดนาม และคาดว่าจะกลับมาส่งออกได้เป็นอันดับ 1 ของโลกในปี 2555/56 โดยข้าวไทยจัดเป็นข้าวคุณภาพดี เป็นที่นิยมในตลาดโลก

ในปี 2555 ข้าวเป็นสินค้าเกษตรที่มีมูลค่าส่งออกเป็นอันดับ 2 ของไทยรองจากยางพารา และเป็นสินค้าส่งออกสำคัญอันดับ 14 ของไทย โดยมีมูลค่าส่งออก 4,607.4 ล้านดอลลาร์สหรัฐฯ คิดเป็นสัดส่วน 2.0% ของมูลค่าการส่งออกทั้งหมดของไทย

ตลาดส่งออกสำคัญ ประเทศที่นำเข้าข้าวของไทยมากเป็นอันดับ 1 คือ ไนจีเรีย (14.56%) รองลงมาได้แก่ อิรัก (9.32%) และสหรัฐฯ (8.76%) เป็นต้น

ประเทศคู่แข่ง ข้าวคุณภาพดี ได้แก่ สหรัฐฯ เวียดนาม ออสเตรเลีย คุณภาพปานกลาง-ต่ำ ได้แก่ เวียดนาม จีน ปากีสถาน พม่า และข้าวนึ่ง ได้แก่ สหรัฐฯ อินเดีย

- ไทยนำเข้าข้าวน้อยมากเมื่อเทียบกับการส่งออก โดยในปี 2555 มูลค่านำเข้า 9.1 ล้านดอลลาร์สหรัฐฯ กว่าครึ่งเป็นการนำเข้าจากประเทศพม่า

การเปิดตลาดข้าวภายใต้ FTA ต่างๆ

• ข้าวเป็นสินค้าที่ไทยมีศักยภาพในการผลิตและส่งออก จึงลดภาษีนำเข้าระหว่างไทยกับประเทศคู่ค้าภายใต้ AFTA และ FTA ทวิภาคี เป็น 0 ได้แก่ ไทย-ออสเตรเลีย, ไทย-นิวซีแลนด์ และไทย-ญี่ปุ่น

• สำหรับ FTA ระหว่างอาเซียนกับประเทศนอกกลุ่มนั้น ประเทศคู่เจรจาส่วนใหญ่จัดข้าวเป็นสินค้าอ่อนไหวและไม่นำมาลดภาษี ไทยจึงไม่ได้นำเข้าสินค้าข้าวมาลดภาษีเช่นกัน

มาตรการที่ไม่ใช่ภาษี

• ประเทศผู้นำเข้าข้าวส่วนใหญ่ รวมทั้งประเทศสมาชิกอาเซียน มีการควบคุมการนำเข้าข้าวอย่างเข้มงวด ทั้งการขออนุญาตนำเข้า กำหนดปริมาณนำเข้า กำหนดวัตถุประสงค์ในการนำเข้า กำหนดผู้นำเข้า วิธีการในการนำเข้า กำหนดโควตานำเข้าตามระบบ Minimum Market Access (MMA) ตลอดจนมาตรการโควตาภาษี (Tariff-Rate Quota) และมาตรการความปลอดภัยอาหาร

การใช้ประโยชน์จากสิทธิพิเศษทางภาษีศุลกากร (Generalized System of Preferences: GSP)

• ไทยและสมาชิกอาเซียนบางประเทศมีระดับการพัฒนาแตกต่างกัน โดยไทยจัดเป็นประเทศกำลังพัฒนา (Developing Country) ขณะที่ลาว กัมพูชา และพม่า จัดเป็นประเทศด้อยพัฒนา (Least Developed Countries: LDCs) ซึ่งได้ GSP จากประเทศพัฒนาแล้วไม่เท่ากัน

• ดังนั้น ไทยอาจพิจารณาใช้ประโยชน์จาก AEC ในการเข้าไปลงทุนเพาะปลูกข้าวในประเทศด้อยพัฒนาที่เป็นสมาชิกอาเซียน เพื่อใช้สิทธิประโยชน์จาก GSP ในการส่งออกไปยังประเทศพัฒนาแล้วที่เป็นตลาดส่งออกของไทย เช่น

- **สหรัฐอเมริกา** ไม่ได้ให้ GSP สำหรับสินค้าข้าวกับไทย แต่ให้ GSP กับกัมพูชา (0%) โดยอัตราภาษี MFN อยู่ที่ 0.44-2.1¢/kg และ 11.2% สำหรับข้าวนึ่ง

- **สหภาพยุโรป** ให้ GSP กับลาวและกัมพูชา (ภายใต้ EBA: Everything But Arms) โดยยกเว้นภาษีนำเข้าและไม่มีข้อจำกัดด้านปริมาณ ขณะที่ไม่ได้ให้ GSP กับไทย แต่ได้โควตาเฉพาะสำหรับไทยบางรายการในพิกัด 100630 **ข้าวมัดหรือบางส่วน** โควตาเฉพาะสำหรับไทย 26,968 ตัน อัตราภาษี 0% (อัตราภาษี MFN 175 EUR/ตัน) และพิกัด 100640 **ข้าวมัด** โควตาเฉพาะสำหรับไทย 52,000 ตัน อัตราภาษี 45 EUR/ตัน (อัตราภาษี MFN 65 EUR/ตัน)

- สำหรับญี่ปุ่น ไม่ได้ให้ GSP สำหรับสินค้าข้าวทั้งไทยและ LDCs

ศักยภาพในการแข่งขันในตลาดโลก

กระทรวงเกษตรและสหกรณ์จัดข้าวเป็นสินค้าที่มีความสามารถในการแข่งขันอยู่ในระดับปานกลาง เนื่องจากสภาพภูมิประเทศและภูมิอากาศของไทยมีความเหมาะสมในการปลูกข้าว โครงสร้างการผลิตและมาตรฐานการผลิตอยู่ในเกณฑ์ดี สามารถผลิตข้าวได้หลากหลายชนิดและหลายชั้นคุณภาพ มีการวิจัยและพัฒนาพันธุ์ข้าวอย่างต่อเนื่อง รวมทั้งเป็นผู้ส่งออกข้าวรายใหญ่ของโลกและข้าวไทยมีคุณภาพเป็นที่ต้องการในตลาดโลก แต่ก็มีปัญหาในหลายด้าน โดยเฉพาะต้นทุนการผลิตข้าวไทยสูงและผลผลิตต่อไร่ต่ำกว่าคู่แข่ง

จุดแข็ง	จุดอ่อน
<ul style="list-style-type: none"> ● สภาพภูมิประเทศและภูมิอากาศเอื้อต่อการปลูกข้าว และความเสี่ยงจากภัยธรรมชาติน้อย ● ความหลากหลายทางพันธุกรรมข้าวสูง สามารถนำมาใช้ประโยชน์ในการวิจัยพัฒนาและสร้างมูลค่าเพิ่มได้ ● ผลิตข้าวได้หลากหลายชนิดทุกชั้นคุณภาพเป็นที่ยอมรับของตลาดโลก สามารถตอบสนองความต้องการของตลาดได้ทุกตลาด 	<ul style="list-style-type: none"> ● ประสิทธิภาพการผลิตข้าวต่ำ เนื่องจากพื้นที่ปลูกข้าวส่วนใหญ่กว่าร้อยละ 70 อยู่นอกเขตชลประทาน ต้องอาศัยน้ำฝนในการเพาะปลูก และสภาพดินส่วนใหญ่มีปัญหาเสื่อมโทรม เนื่องจากมีการใช้ปุ๋ยเคมีสะสมมาเป็นเวลานาน รวมทั้งขาดแคลนเมล็ดพันธุ์ดี ● ต้นทุนการผลิตสูง ชาวนามีค่าใช้จ่ายการผลิตสูงขึ้นทุกปี ทั้งค่าแรง ค่าปุ๋ยเคมี ค่าสารเคมี และค่าเมล็ดพันธุ์ เนื่องจากชาวนาส่วนใหญ่มีการใช้ปัจจัยการผลิตที่สูงมากเกินกว่าคำแนะนำ และการใช้กรรมวิธีการผลิตที่ยังไม่ถูกต้องเหมาะสม ขาดการบริหารจัดการขนส่งสินค้าและบริการให้มีประสิทธิภาพและสอดคล้องกันทั้งระบบ ● การเร่งปลูกข้าวอย่างต่อเนื่องตลอดปี โดยไม่คำนึงคุณภาพข้าว ส่งผลให้ระบบนิเวศขาดความสมดุล ดินเสื่อมและเกิดการระบาดของโรคแมลงศัตรูข้าว ทำให้ข้าวที่ได้มีคุณภาพต่ำ ผลผลิตเกิดการสูญเสียในขณะเก็บเกี่ยวสูง ● การพัฒนาผลิตภัณฑ์ข้าวเพื่อสร้างมูลค่าเพิ่มยังมีน้อย และยังไม่สามารถแปรรูปผลิตภัณฑ์ขั้นสูงที่มีคุณค่าทางโภชนาการ รวมทั้งขาดระบบการเชื่อมโยงวัตถุดิบข้าวที่มีคุณภาพเพื่อการแปรรูปผลิตภัณฑ์ ● หน่วยงานวิจัยด้านข้าวขาดแคลนนักวิจัย โดยเฉพาะการปรับปรุงพันธุ์ข้าว ขาดการสนับสนุนงบประมาณและเครื่องมืออุปกรณ์ในการวิจัยที่ทันสมัย และขาดการบูรณาการร่วมกันระหว่างหน่วยงานวิจัยทั้งหมดของประเทศ ● ชาวนาส่วนใหญ่เป็นเกษตรกรรายย่อย ขาดการพัฒนาให้มีความรู้ความสามารถในการบริหารจัดการการปลูกข้าวอย่างจริงจัง รวมทั้งยังไม่ให้ความสำคัญกับการสร้างความเข้มแข็งในรูปสถาบันเกษตรกร ประกอบกับชาวนาเป็นจำนวนมากหลุดจากฐานชุมชนที่เคยเป็นเจ้าของและต้องเช่าที่นา ส่งผลให้ไม่มีแรงจูงใจในการปรับปรุงพื้นที่นาให้มีสภาพอุดมสมบูรณ์ ● องค์กรและคณะกรรมการกำกับดูแลที่ให้ความสำคัญของข้าวในฐานะเป็นพืชเศรษฐกิจหลักหลายองค์กร และขาดความเป็นเอกภาพในการร่วมกันแก้ไขปัญหาการผลิตข้าวของชาวนา

โอกาส	ข้อจำกัด
<ul style="list-style-type: none"> ● ความต้องการบริโภคข้าวของโลกยังมีแนวโน้มขยายตัวเพิ่มขึ้นเนื่องจากการขยายตัวของประชากร และความต้องการบริโภคข้าวสูงกว่าผลผลิตข้าวของโลกมาโดยตลอด ● ข้าวคุณภาพดียังเป็นที่ต้องการของตลาดมาก โดยเฉพาะข้าวหอมมะลิของไทย ● ความต้องการอาหารเพื่อสุขภาพมีแนวโน้มขยายตัวเพิ่มขึ้น รวมทั้งข้าวและผลิตภัณฑ์จากข้าวที่ใช้เป็นอาหารเสริมและยา 	<ul style="list-style-type: none"> ● ประเทศคู่แข่งในการผลิตและการค้าข้าวมีมากขึ้นและแข็งแกร่งขึ้น และตื่นตัวในการวิจัยพันธุ์ข้าวที่ให้ผลผลิตสูง โดยเฉพาะการวิจัยและพัฒนาพันธุ์ข้าวหอมที่มีลักษณะคล้ายกับพันธุ์ข้าวหอมมะลิ เพื่อแข่งกับข้าวไทย ● สภาพภูมิอากาศของโลกที่มีการเปลี่ยนแปลงไป มีผลกระทบต่อการผลิตทางการเกษตรรวมทั้งข้าวโดยรวม ● ประเทศผู้นำเข้ามามีมาตรการกีดกันทางการค้าเพิ่มขึ้น เช่น ด้านสุขอนามัย และสิ่งแวดล้อม ● ปัจจัยการผลิตสำคัญที่นำเข้าจากต่างประเทศมีราคาสูง ได้แก่ ปุ๋ยเคมี สารเคมีป้องกันกำจัดวัชพืชและศัตรูพืช ส่งผลให้ต้นทุนการผลิตสูงขึ้น ● กลุ่มทุนต่างชาติสนใจเข้ามาประกอบธุรกิจทางการเกษตรในไทย โดยร่วมมือกับคนไทย กว้างซื้อหรือเช่าที่นาหลายรูปแบบในหลายจังหวัด โดยเฉพาะพื้นที่แหล่งปลูกข้าวในภาคกลาง ส่งผลให้ชาวนาไม่มีที่ดินทำกิน ต้องเช่าที่ดิน และเปลี่ยนพื้นที่นาไปปลูกพืชชนิดอื่น ● สถานการณ์น้ำมันโลกมีราคาแพงและมีแนวโน้มสูงขึ้น ทำให้ชาวนาหันไปปลูกพืชพลังงานในนาข้าวที่ให้ผลตอบแทนดีกว่าการปลูกข้าว

ที่มา: ยุทธศาสตร์ข้าวไทย ฉบับที่ 2 ปี 2554-2558

สินค้าข้าว (พิกัด 1006)

การผลิตข้าวของไทย

รายการ	2553/54	2554/55	2555/56
จำนวนครัวเรือน (ครัวเรือน)			
- จำนวนปี	3,743,567	3,753,274	3,728,542
- จำนวนปรี้ง	706,220	749,101	637,825
เนื้อที่เพาะปลูก (ล้านไร่)	80.67	88.33	78.89
- จำนวนปี	64.57	65.30	65.16
- จำนวนปรี้ง	16.10	18.03	13.73
ผลผลิตข้าวเปลือก (ล้านตัน)	36.00	38.09	36.18
- จำนวนปี	25.74	25.87	27.01
- จำนวนปรี้ง	10.26	12.22	9.17
ผลผลิตต่อไร่ (กก.)			
- จำนวนปี	399	396	414
- จำนวนปรี้ง	637	678	668
แหล่งผลิตสำคัญ นครสวรรค์ สุพรรณบุรี นครราชสีมาบุรีรัมย์ ร้อยเอ็ด อุบลราชธานี สุรินทร์ พิษณุโลก กำแพงเพชร และพิจิตร			
ต้นทุนการผลิต (บาท/ตัน)			
- จำนวนปี	9,359	10,399	10,685
- จำนวนปรี้ง	7,776	8,233	8,612
ราคาที่เกษตรกรขายได้ (บาท/ตัน)			
- จำนวนปี	10,810	11,841	12,398
- ข้าวเปลือกเจ้านาปรี้งความชื้น 15%	8,447	10,172	10,172
ผลตอบแทนสุทธิ (บาท/ตัน)			
- จำนวนปี	1,451	1,442	1,713
- จำนวนปรี้ง	671	1,939	1,560

มาตรฐาน

- **มาตรฐานกระทรวงเกษตรฯ** มาตรฐานข้าวหอมมะลิไทย (2546) มาตรฐานข้าวหอมไทย (2551) มาตรฐานข้าวกล้องงอก (2555) มาตรฐานข้าว (2555) การปฏิบัติทางการเกษตรที่ดีสำหรับข้าว (2551) การปฏิบัติทางการเกษตรที่ดีสำหรับข้าวหอมมะลิไทย (2552) การปฏิบัติที่ดีสำหรับโรงสีข้าว (2553) เกษตรอินทรีย์เล่ม 4: ข้าวอินทรีย์ (2553) การปฏิบัติที่ดีสำหรับข้าวกล้องงอก (2555)
 - **มาตรฐานกระทรวงพาณิชย์** มาตรฐานสินค้าข้าว (2540) มาตรฐานข้าวหอมมะลิ (2544) มาตรฐานข้าวปทุมธานี (2547) มาตรฐานสินค้าข้าวขาว (2555)

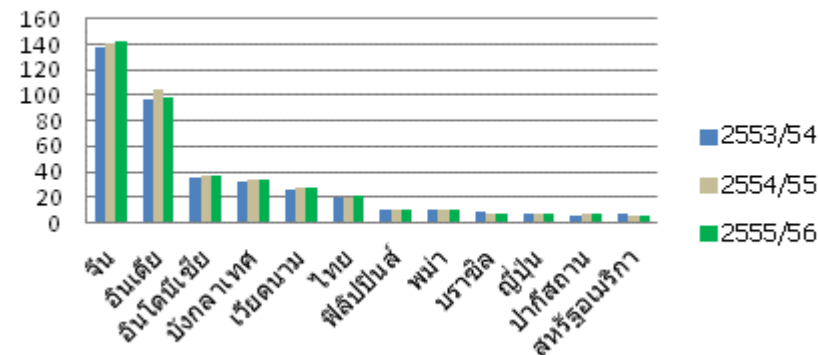
ที่มา : สำนักงานเศรษฐกิจการเกษตร * ประมาณการ

การผลิตข้าวของโลก (ล้านตันข้าวสาร)

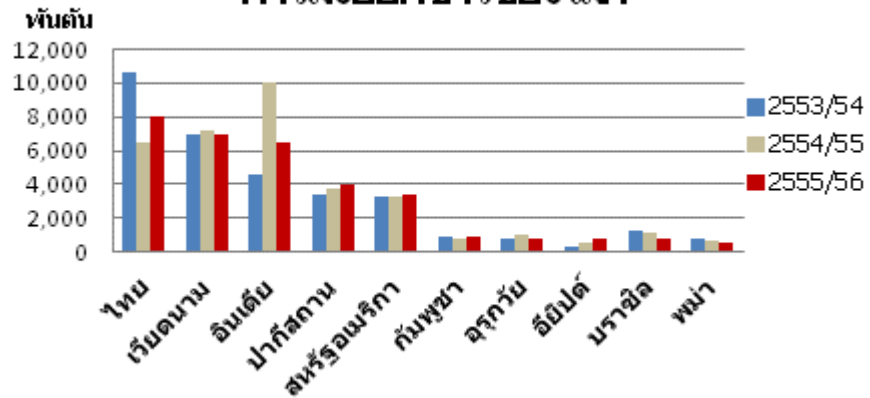
ประเทศ	2553/54	2554/55	2555/56
จีน	137.000	140.700	143.000
อินเดีย	95.980	104.320	99.000
อินโดนีเซีย	35.500	36.500	36.900
บังกลาเทศ	31.700	33.700	33.800
เวียดนาม	26.371	26.870	27.100
ไทย	20.262	20.460	20.500
ฟิลิปปินส์	10.539	10.700	11.000
พม่า	10.528	10.816	10.750
บราซิล	9.300	7.888	7.820
ญี่ปุ่น	7.720	7.646	7.500
ปากีสถาน	5.000	6.500	6.700
สหรัฐอเมริกา	7.593	5.868	6.327
อียิปต์	3.100	4.250	4.700
กัมพูชา	4.233	4.268	4.500
เกาหลีใต้	4.295	4.224	4.100
ศรีลังกา	2.490	3.311	3.000
อื่นๆ	37.690	36.764	37.613
รวมทั้งสิ้น	449.301	464.785	464.310

ที่มา : กระทรวงเกษตรสหรัฐอเมริกา

ล้านตัน

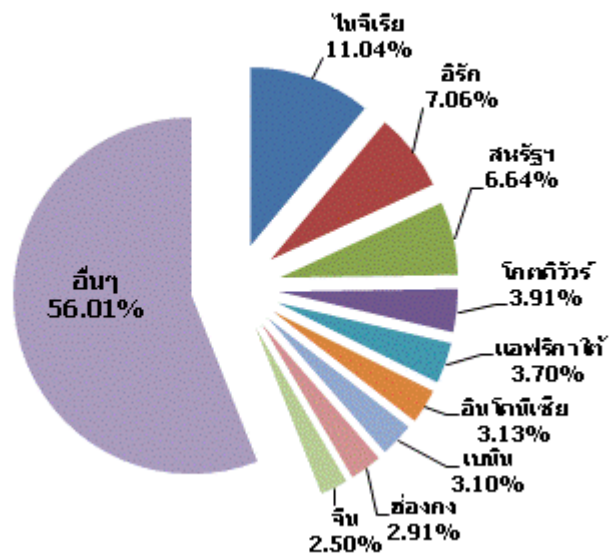


การส่งออกข้าวของโลก



ที่มา : กระทรวงเกษตรสหรัฐอเมริกา

ตลาดส่งออกข้าวของไทย ปี 2555



การค้า

รายการ	2553	2554	2555
การส่งออกข้าวของโลก (ล้านตันข้าวสาร) ¹	31.57	36.22	39.07
ส่วนแบ่งตลาดข้าวไทยในตลาดโลก (%)	28.32	29.57	17.23
ใช้ในประเทศ (ล้านตันข้าวสาร)	10.40	9.18	9.26
ส่งออก (ล้านตันข้าวสาร) ²	8.94	10.71	6.73
คู่แข่งสำคัญ - ข้าวคุณภาพดี สหรัฐอเมริกา เวียดนาม ออสเตรเลีย - ข้าวคุณภาพปานกลาง-ต่ำ เวียดนาม จีน ปากีสถาน พม่า - ข้าวหนึ่ง สหรัฐอเมริกา อินเดีย	คู่ค้าสำคัญ - ข้าวหอมมะลิ สหรัฐฯ ไต้หวัน ฮ่องกง กานา สิงคโปร์ จีน ข้าว 100%, 5% อิรัก มาเลเซีย ฮ่องกง ไต้หวัน อิหร่าน - ข้าวคุณภาพปานกลาง-ต่ำ เซเนกัล โคมอร์แลนด์ ญี่ปุ่น ไต้หวัน - ข้าวหนึ่ง ไนจีเรีย เบนิน แอฟริกาใต้ สาธารณรัฐอาหรับ เยเมน รัสเซีย		

ที่มา : สำนักงานเศรษฐกิจการเกษตร ¹กระทรวงเกษตรสหรัฐอเมริกา ²กรมศุลกากร

การส่งออกและนำเข้าสินค้าข้าวของไทย

รายการ	มูลค่า (ล้านเหรียญสหรัฐฯ)			อัตราขยายตัว (%) 55/54	ตลาดส่งออก/นำเข้า สำคัญของไทย 2555
	2553	2554	2555		
ส่งออก	5,339.6	6,370.5	4,607.4	-27.7	1. ไนจีเรีย 670.87 ล้านเหรียญ (14.56%) 2. อิรัก 429.20 ล้านเหรียญ (9.32%) 3. สหรัฐอเมริกา 403.71 ล้านเหรียญ (8.76%)
นำเข้า*	2.2	2.4	9.1	29.8	1. พม่า 6.39 ล้านเหรียญ (55.07%) 2. ออสเตรเลีย 0.59 ล้านเหรียญ (5.05%) 3. สหรัฐอเมริกา 0.50 ล้านเหรียญ (4.35%) 4. ปากีสถาน 0.35 ล้านเหรียญ (4.10%) 5. นอร์เวย์ 0.33 ล้านเหรียญ (3.86%)
ดุลการค้า	5,337.4	6,368.1	4,598.3	-	-

ที่มา : World Trade Atlas

* สถิติการนำเข้าข้าว รวมเฉพาะข้าวที่นำเข้าจากต่างประเทศ

คู่แข่งชั้นของไทย ในตลาดส่งออกสำคัญ ปี 2555

ตลาดส่งออก	คู่แข่งสำคัญ
1. ไนจีเรีย	n.a.
2. อิรัก	n.a.
3. สหรัฐอเมริกา	1. ไทย (64.79%) 2. อินเดีย (21.10%) 3. เวียดนาม (4.09%) 4. ปากีสถาน (2.92%)

ที่มา : World Trade Atlas

การเปิดตลาดข้าวของไทยและประเทศคู่ค้าภายใต้ FTA ต่างๆ ปี 2556

พิกัด	อาเซียน										
	ไทย ¹	สิงคโปร์	มาเลเซีย	อินโดนีเซีย ²	ฟิลิปปินส์ ³	บรูไน	ลาว	พม่า	เวียดนาม	กัมพูชา	ROO
1006	0% (MFN=TRQ)	0% (MFN=0%)	15, 20% (MFN=15, 40%)	30% 2558=25% (MFN=Rp 450/kg)	40% 2558=35% (MFN=0,50%)	0% (MFN=0%)	5% (MFN=5%)	0, 5, 14, 15% 2558=0, 5% (MFN=0, 5%)	5% (MFN=0, 40%)	0, 5% 2558=0-5% (MFN=0, 7%)	WO หรือ RVC 40%

พิกัด	ไทย-ออสเตรเลีย			ไทย-นิวซีแลนด์			อาเซียน-ออสเตรเลีย-นิวซีแลนด์			
	ไทย ¹	ออสเตรเลีย	ROO	ไทย ¹	นิวซีแลนด์	ROO	ไทย ¹	ออสเตรเลีย	นิวซีแลนด์	ROO
1006	0% (MFN=TRQ)	0% (MFN=0%)	CC	0% (MFN=TRQ)	0% (MFN=0%)	CC	unbound (MFN=TRQ)	0% (MFN=0%)	0% (MFN=0%)	WO

พิกัด	ไทย-ญี่ปุ่น			อาเซียน-ญี่ปุ่น			อาเซียน-จีน		
	ไทย ¹	ญี่ปุ่น	ROO	ไทย ¹	ญี่ปุ่น	ROO	ไทย ¹	จีน	ROO
1006	13.64% (MFN=TRQ)	ไม่นำมาลดภาษี (MFN=341 yen/kg) ⁴	CC	ไม่นำมาลดภาษี (MFN=TRQ)	ไม่นำมาลดภาษี (MFN=341 yen/kg) ⁴	CC	ยังไม่ได้เจรจาลดภาษี (MFN=TRQ)	ยังไม่ได้เจรจาลดภาษี (MFN=65%) ⁵	WO หรือ RVC 40%

พิกัด	อาเซียน-อินเดีย			อาเซียน-เกาหลี		
	ไทย ¹	อินเดีย	ROO	ไทย ¹	สาธารณรัฐเกาหลี	ROO
1006	EL (MFN=TRQ)	EL (MFN=70, 80%)	WO	in-quota tariff 13.33% ยกเว้น เกาหลี พม่า ฟิลิปปินส์ อินโดนีเซีย (MFN=TRQ)	EL (MFN=5%) ⁶	WO

¹ TRQ = in-quota tariff 30% (249,757 ตัน)/ out-quota tariff 52%

² Applied rate ปัจจุบัน Rp 450/kg แต่ผูกพันภายใต้ WTO MFN = in-quota tariff 90% (70,000 ตัน)/ out-quota tariff 160%

³ (1) ภายใต้อาเซียน ฟิลิปปินส์ขอชะลอการลดภาษีข้าวระหว่างวันที่ 8 เมษายน 2553 – 31 ธันวาคม 2557 โดยเจรจาขอลดโควตาข้าวให้แก่ไทยปริมาณขั้นต่ำที่ 367,000 ตันต่อปี เว้นแต่กรณีที่ราคาข้าวในตลาดโลกและ/หรือผลผลิตภายในประเทศ ทำให้ฟิลิปปินส์ไม่สามารถรักษาระดับการค้าข้าวดังกล่าว และหากฟิลิปปินส์จำเป็นต้องนำเข้าข้าวคุณภาพดี ฟิลิปปินส์ต้องให้ความสำคัญกับการนำเข้าข้าวคุณภาพดีจากไทยจำนวน 50,000 ตัน ซึ่งนับรวมอยู่ในปริมาณ 367,000 ตัน

(2) MFN = ข้าวเปลือกสำหรับเพาะปลูก 0%, อื่นๆ in-quota tariff 40% (Minimum Market Access: MMA 350,000 ตัน Country-Specific Quotas: CSQs ออสเตรเลีย 15,000 ตัน จีน 25,000 ตัน ไทย 98,000 ตัน)/ out-quota tariff 50%

(ปีโควตาเริ่มจากวันที่ 1 กรกฎาคม – 30 มิถุนายน ของปีถัดไป)

⁴ TRQ = in-quota tariff 0% + import mark-up ≤ 292 yen/kg (682,200 ตัน)/ out-quota tariff 341 yen/kg

⁵ TRQ = in-quota tariff 1% (5,320,000 ตัน (รวมข้าวและแป้งจากธัญพืช))/ out-quota tariff 65%

⁶ MFN = 5% + import mark-up (ในปี 2555 Minimum Market Access: MMA 368,006 ตัน Country-Specific Quotas: CSQs จีน 116,159 ตัน สหรัฐอเมริกา 50,076 ตัน ไทย 29,963 ตัน ออสเตรเลีย 9,030 ตัน)

มาตรการที่ไม่ใช่ภาษี

ประเทศ	มาตรการ
ไทย	<ul style="list-style-type: none"> • การนำเข้าข้าวภายใต้ AFTA มีเงื่อนไขดังนี้ <ol style="list-style-type: none"> 1) เป็นนิติบุคคลที่มีวัตถุประสงค์ในการประกอบกิจการอุตสาหกรรมแปรรูปข้าวหรือผลิตภัณฑ์ข้าว, มีใบอนุญาตประกอบการค้าข้าวจากกรมการค้าภายใน, และมีใบอนุญาตประกอบกิจการโรงงานจากกรมโรงงานอุตสาหกรรม ที่ขึ้นทะเบียนเป็นผู้นำเข้าข้าวไว้กับกรมการค้าต่างประเทศ 2) นำเข้าเพื่อใช้ในอุตสาหกรรมแปรรูปอาหารสำหรับมนุษย์ของตนเอง (ไม่รวมถึงอุตสาหกรรมแปรรูป (การสีข้าว) ของโรงสี) ไม่เกินปริมาณที่ระบุไว้ในแผนการนำเข้าและแผนการใช้ 3) นำเข้าในช่วงเดือนพฤษภาคม-กรกฎาคม และเดือนสิงหาคม-ตุลาคม 4) มีหนังสือรับรองสุขอนามัยพืช 5) มีรับรองปริมาณสารพิษตกค้าง 6) มีใบรับรองว่าเป็นพืชที่ไม่ได้รับการตัดต่อทางพันธุกรรม (GMOs) 7) นำเข้าทางด่านศุลกากร 6 ด่าน คือ ด่านศุลกากรอรัญประเทศ หนองคาย แม่สาย แม่สอด ระนอง และท่าเรือกรุงเทพ
สิงคโปร์	<ul style="list-style-type: none"> • ผู้นำเข้าต้องจดทะเบียนจัดตั้งบริษัทไว้กับหน่วยงานสิงคโปร์ (Accounting & Corporate Regulatory Authority : ACRA) และได้รับอนุญาตนำเข้าจาก International Enterprise Singapore (IE) • สิงคโปร์ไม่มีการเก็บภาษีนำเข้าข้าว แต่กำหนดให้ผู้นำเข้าข้าวต้องสำรองข้าวไว้ในปริมาณ 2 เท่าของปริมาณที่จะนำเข้าในแต่ละเดือน และข้าวที่สำรองต้องเก็บไว้ในโกดังสินค้าของรัฐบาล (Singapore Storage & Warehouse Pte Ltd.: SSW) เท่านั้น ชนิดข้าวที่ต้องสำรอง ได้แก่ ข้าวหอม (Fragrant Rice) ข้าวขาว (White Rice) และข้าวหัก (Broken Rice) โดยไม่มีข้อกำหนดว่าข้าวที่ต้องสำรองจะต้องเป็นข้าวชนิดเดียวกับข้าวที่นำเข้า สำหรับข้าวที่ได้รับการยกเว้นไม่ต้องสำรอง ได้แก่ ข้าวกล้อง ข้าวเหนียว และข้าวบาสมาดิ หากผู้นำเข้าต้องการนำเข้าข้าวเพิ่มหรือลดจากจำนวนที่แจ้งไว้ ต้องทำหนังสือขออนุมัติจาก IE ล่วงหน้าก่อนเป็นเวลา 3 เดือน • ในปี 2554 ราคาสินค้าอาหารและสินค้าเกษตรในตลาดโลกปรับตัวสูงขึ้น สิงคโปร์ได้ปรับเปลี่ยนนโยบายการนำเข้าสินค้าข้าวเมื่อเดือนเมษายน 2554 โดยได้ออกประกาศให้ผู้นำเข้าข้าวต้องเพิ่มปริมาณการสำรองข้าว ซึ่งชนิดของข้าวที่ต้องมีการสำรองคือ White Rice, Basmati Rice, Ponni Rice และ Parboiled Rice และต้องเก็บสำรองไว้ที่โกดังสินค้าของรัฐบาล Singapore Storage & Warehouse Pte. Ltd. (SSW) ซึ่งควบคุมโดย International Enterprise Singapore โดยกำหนดปริมาณนำเข้าประจำเดือน (Monthly Import Quantity: MIQ) ของ White Rice จำนวนขั้นต่ำ 50 ตัน/เดือน สำหรับ Ponni Rice, Parboiled Rice และ Basmati Rice ไม่มีการกำหนดปริมาณขั้นต่ำ
มาเลเซีย	<ul style="list-style-type: none"> • ข้าวเป็นสินค้าควบคุมการนำเข้า โดยรัฐบาลจะเป็นผู้กำหนดปริมาณข้าวที่ต้องนำเข้าในแต่ละปี และกำหนดให้องค์การข้าวและข้าวเปลือกแห่งชาติ (Padiberas Nasional Berhad: BERNAS) เป็นผู้นำเข้าข้าวจากต่างประเทศ ทั้งในรูปแบบรัฐต่อรัฐและแบบรัฐกับเอกชนในต่างประเทศ และจัดจำหน่ายภายใต้ตราสินค้า BERNAS โดยผ่านเครือข่ายซึ่งกระจายอยู่ทั่วประเทศทั้งหมด 29 แห่ง และร้านค้ามากกว่า 1,000 ร้าน
อินโดนีเซีย	<p>รัฐบาลอินโดนีเซียได้ออกระเบียบการนำเข้าข้าว โดยกำหนดให้มีการนำเข้าข้าวจากต่างประเทศใน 2 ลักษณะ คือ</p> <ol style="list-style-type: none"> 1) การนำเข้าข้าวเพื่อรักษาเสถียรภาพด้านราคา สำหรับภาวะฉุกเฉิน สำหรับประชาชนที่ยากจน และความไม่มั่นคงทางด้านอาหาร โดยกำหนดเงื่อนไขให้หน่วยงานจัดซื้อข้าวของรัฐบาลอินโดนีเซีย (Badan Urusan Logistik: BULOG) เป็นผู้ดำเนินการยื่นเรื่องขออนุญาตนำเข้าจากรัฐมนตรีการค้าเท่านั้น 2) การนำเข้าข้าวสำหรับความต้องการพิเศษ เพื่อสุขภาพและโภชนาการสำหรับผู้บริโภคบางกลุ่มและการนำเข้าเป็นวัตถุดิบ ซึ่งกำหนดประเภทของข้าวที่จะนำเข้าจากต่างประเทศ ได้แก่ ข้าวหอมมะลิไทย ข้าวเมล็ดสั้น ข้าวบาสมาดิ และข้าวเหนียว โดยกำหนดเงื่อนไขในการขออนุญาตนำเข้า คือ ผู้นำเข้าจะต้องได้รับ Letter of Recommendation จากกระทรวงเกษตรอินโดนีเซีย และผ่านการอนุมัติจากอธิบดีกรมการค้าต่างประเทศ กระทรวงพาณิชย์อินโดนีเซีย
ฟิลิปปินส์	<ul style="list-style-type: none"> • ข้าวเป็นสินค้าควบคุม โดยมี National Food Authority (NFA) เป็นหน่วยงานกำกับดูแลการสำรองข้าวของรัฐบาลเพื่อความมั่นคงด้านอาหาร โดย NFA เป็นผู้นำเข้าข้าวในรูปแบบรัฐต่อรัฐ (G to G) และแบบรัฐกับเอกชนในต่างประเทศ (G to P) โดยประกาศประกวดราคารับซื้อเป็นครั้งคราว และเป็นผู้อนุมัติการนำเข้าข้าวให้กับภาคเอกชนใน 2 ลักษณะ คือ <ol style="list-style-type: none"> 1) การนำเข้าข้าวคุณภาพดี (ข้าวหอมมะลิ ข้าว 5-10%) ผู้นำเข้าต้องยื่นขอจดทะเบียนเป็นผู้นำเข้าที่ NFA 2) การนำเข้าข้าวคุณภาพต่ำ โดยการประมูลโควตา (ข้าว 15-25%) นำเข้าข้าวได้สูงสุดครั้งละไม่เกิน 25,000 ตัน
บรูไน	<ul style="list-style-type: none"> • กำหนดให้การนำเข้าข้าวผูกขาดโดยหน่วยงาน The Department of Information Technology and State Stores กระทรวงการคลัง และเป็นการเจรจาระดับรัฐบาลต่อรัฐบาล โดยผู้ส่งออกของประเทศนั้นๆ จะต้องได้รับใบอนุญาตจากหน่วยงานรัฐที่เกี่ยวข้องเป็นกรณีพิเศษด้วย
จีน	<ul style="list-style-type: none"> • ในทางปฏิบัติ กฎระเบียบและขั้นตอนในการขอโควตานำเข้าข้าวค่อนข้างยุ่งยาก และต้องเป็นผู้นำเข้าที่ได้รับอนุญาตจากรัฐบาล

ประเทศ	มาตรการ
ญี่ปุ่น	<ul style="list-style-type: none"> • การนำเข้าในโควตา หน่วยงานที่รับผิดชอบ คือ Grain Trade Division (Staple Food Department, General Food Policy Bureau, Ministry of Agriculture, Forestry and Fisheries) โดยให้มีการนำเข้าข้าวโดยวิธีการประมูล แบ่งออกเป็น <ol style="list-style-type: none"> 1) General Import (GI) เป็นการนำเข้าข้าวเพื่อใช้ในอุตสาหกรรม (industrial use) ใช้เป็นข้าวสารรอง และเก็บไว้เพื่อบริจาค (Food Aid) ในปริมาณ 582,000 ตัน/ปี 2) Simultaneous Buy & Sale (SBS) เป็นการนำเข้าเพื่อการบริโภค (Table use) ในปริมาณ 100,000 ตัน/ปี โดยผู้ที่ต้องการนำเข้าข้าวแสดงความต้องการนำเข้ากับผู้นำเข้าที่มีใบอนุญาต (license) ว่าต้องการนำเข้าข้าวประเภทใด จากแหล่งผลิตใด เพื่อให้ผู้นำเข้าที่มีใบอนุญาตรวบรวมยื่นประมูลต่อ Grain Trade Division • ตรวจสอบสารเคมีตกค้าง ข้าวและผลิตภัณฑ์ ต้องผ่านการตรวจวิเคราะห์สารเคมีตามขั้นตอน ดังนี้ <ol style="list-style-type: none"> 1) Pre-shipment Sample Inspection สารเคมีที่ไม่มีกำหนดค่า MRLs (Uniform Limit) จำนวน 208 รายการ ณ โรงสี คลังสินค้าของผู้ส่งออก ดำเนินการโดยหน่วยงานตรวจสอบที่ขึ้นทะเบียนกับ Ministry of Health, Labour and Welfare (MHLW) และ MHLW เป็นผู้ออกค่าใช้จ่าย 2) Pre-shipment Sample Inspection สมุดตรวจสอบสารเคมีที่มีการกำหนดค่า MRLs (Provisional MRLs) จำนวน 310 รายการ ณ โรงสี คลังสินค้าของผู้ส่งออก ดำเนินการตรวจสอบโดยห้องปฏิบัติการของประเทศผู้ส่งออก โดยผู้นำเข้าต้องจ่ายค่าบริการตรวจสอบคุณภาพข้าวก่อนการส่งออกจากประเทศต้นทาง ในอัตรา 1.8 ล้านเยนต่อปริมาณสินค้า 1,000 ตัน ทั้งนี้ ผู้นำเข้าสามารถนำค่าใช้จ่ายในการตรวจสอบนี้บวกรวมเป็นราคาขายข้าวให้แก่ MAFF ได้ 3) Loading Sample Inspection สมุดตรวจสอบสารเคมีที่มีการกำหนดค่า MRLs (Provisional MRLs) จำนวน 310 รายการ ดำเนินการโดยหน่วยงานตรวจสอบที่ขึ้นทะเบียนกับ MHLW โดยต้องเก็บและส่งตัวอย่างข้าวไปทำการตรวจที่ญี่ปุ่น และ MHLW เป็นผู้ออกค่าใช้จ่าย 4) Regulatory Monitoring โดยเจ้าหน้าที่ของ MHLW จะทำการสุ่มตรวจสินค้าทุกล็อต โดยการเก็บตัวอย่างสินค้า ณ ด่านนำเข้าในประเทศญี่ปุ่นและตรวจสอบสารเคมีจำนวน 98 รายการ • การปิดฉลาก ต้องระบุชื่อสินค้า ชื่อสายพันธุ์ วันที่สีข้าว ปริมาณบรรจุ และชื่อ ที่อยู่ เบอร์โทรศัพท์ของผู้จัดจำหน่าย ตาม Law Concerning Standardization and Proper Labeling of Agricultural and Forestry Products (Japanese Agricultural Standard Law: JAS Law) • ความปลอดภัยอาหาร <ol style="list-style-type: none"> 1) การตรวจสอบย้อนกลับ ผู้จำหน่าย ผู้แปรรูป หรือผู้ที่ประกอบธุรกิจด้านข้าวและผลิตภัณฑ์ต้องจัดเก็บข้อมูลการเคลื่อนย้ายผลิตภัณฑ์เป็นเอกสารหรือเป็นแบบอิเล็กทรอนิกส์ โดยข้อมูลที่ต้องเก็บประกอบด้วย ชื่อผลิตภัณฑ์ ปริมาณ ชื่อผู้ซื้อ/ผู้จำหน่าย ประเทศแหล่งกำเนิด วันที่ สถานที่จัดส่ง/ปลายทาง และข้อกำหนดเรื่องการใช้งานเฉพาะ (ถ้ามี) 2) การระบุข้อมูลประเทศแหล่งกำเนิด ผู้จำหน่ายข้าวและผลิตภัณฑ์ต้องแจ้งข้อมูลแหล่งกำเนิดโดยในกรณีที่มีการเคลื่อนย้ายสินค้านี้ระหว่างผู้ประกอบการ ต้องแสดงข้อมูลบนบรรจุภัณฑ์หรือใบแจ้งทางโทรสาร อีเมล หรือวิธีอื่นๆ สำหรับในกรณีที่จำหน่ายให้แก่ผู้บริโภค ต้องแสดงข้อมูลบนบรรจุภัณฑ์ หรือ ณ สถานที่จำหน่าย
เกาหลี	<ul style="list-style-type: none"> • กำหนดโควตาการนำเข้าตามระบบ Minimum market Access (MMA) แบ่งออกเป็นการนำเข้าตาม Country Specific Quota (CSQs) และ Global Quota (MFN Quota) และกำหนดประเภทข้าวที่นำเข้าเป็น 2 ประเภท คือ (1) ข้าวเพื่อการบริโภคในครัวเรือน (table Rice) และ (2) ข้าวที่ใช้ในอุตสาหกรรม (Non-table Rice/ Process Rice) โดยกำหนดคุณภาพข้าวตามมาตรฐานข้าวสหรัฐฯ หน่วยงานที่รับผิดชอบคือ Ministry of Agriculture and Forestry (MAF) http://english.maf.go.kr/
แอฟริกาใต้	<ul style="list-style-type: none"> • มีสาร Propanil ไม่เกิน 0.2 mg/kg ตาม Foodstuffs, Cosmetics and Disinfectants Act, 1972 (Department of Health - www.doh.gov.za)
ไต้หวัน	<ul style="list-style-type: none"> • นำเข้าข้าวโดยใช้ระบบ Tariff Rate Quota (TRQ) ปริมาณนำเข้าในโควตา 144,720 ตัน อัตราภาษี 0% และนำเข้านอกโควตา อัตราภาษี 45 เหรียญไต้หวัน/กิโลกรัม โดยกำหนดวิธีการนำเข้าในโควตา ดังนี้ <ol style="list-style-type: none"> 1) การนำเข้าโดยรัฐบาล ในปริมาณ 94,068 ตัน ใช้วิธีการประมูลแบบยื่นซองประกวดราคา และสภาเกษตรไต้หวัน (Council of Agriculture) เป็นผู้กำหนดชนิดและคุณภาพเฉพาะของข้าวที่นำเข้า (กำหนดสัดส่วนการนำเข้าข้าวเมล็ดสั้นและเมล็ดกลางมากกว่าข้าวเมล็ดยาว) โดยเปิดให้บริษัทผู้ค้าข้าวของไต้หวันทั้งหมดที่จดทะเบียนและผ่านการพิจารณาคุณสมบัติแล้ว เสนอตัวอย่างข้าวเพื่อประมูลขายให้กับรัฐบาล ผู้ที่เสนอราคาต่ำสุดจะเป็นผู้ชนะการประมูล 2) การนำเข้าโดยเอกชน ในปริมาณ 50,652 ตัน บริษัทที่จดทะเบียนเป็นผู้ค้าข้าวกับสภาเกษตรไต้หวันยื่นประมูลโควตาได้ โดยเสนอคำสิทธิ์การนำเข้าในโควตา ผู้ที่เสนอคำสิทธิ์ในการนำเข้าสูงจะได้รับการจัดสรรโควตาก่อน
ฮ่องกง	<ul style="list-style-type: none"> • ผู้นำเข้าต้องขออนุญาตนำเข้าข้าวจากกรมการค้าและอุตสาหกรรม (Department of Trade and Industry) ซึ่งมีหน้าที่ในการติดต่อประสานงานกับผู้ค้าข้าว ตลอดจนตรวจสอบการนำเข้า การเก็บสินค้า และการขายข้าวอย่างใกล้ชิด

การให้สิทธิพิเศษทางภาษีศุลกากร (Generalized System of Preferences: GSP) แก่ประเทศกำลังพัฒนาและด้อยพัฒนา

ประเทศ	พิกัด	รายการ	MFN	ไทย	ลาว	กัมพูชา	พม่า
สหรัฐอเมริกา	1006.10	ข้าวเปลือก	1.8 ¢/kg	ไม่ได้ GSP	ไม่ได้ GSP	ได้ GSP 0%	ไม่ได้ GSP
	1006.20	ข้าวกล้อง					
	1006.20.20	- ข้าวมาสมาดิ	0.83 ¢/kg	ไม่ได้ GSP		ได้ GSP 0%	
	1006.20.40	- อื่นๆ	2.1 ¢/kg	ไม่ได้ GSP		ได้ GSP 0%	
	1006.30	ข้าวสีทั้งหมดหรือบางส่วน					
	1006.30.10	- ข้าวนี้ง	11.2%	ได้ GSP 0%		ได้ GSP 0%	
	1006.30.90	- อื่นๆ	1.4 ¢/kg	ไม่ได้ GSP		ได้ GSP 0%	
	1006.40	ข้าวหัก	0.44 ¢/kg	ไม่ได้ GSP		ได้ GSP 0%	
ญี่ปุ่น	1006.10	ข้าวเปลือก					
	1006.10.010	นำเข้าโดยรัฐบาล	free		ได้ GSP 0%	ได้ GSP 0%	ได้ GSP 0%
	1006.10.090	อื่นๆ	341 yen/kg	ไม่ได้ GSP	ไม่ได้ GSP	ไม่ได้ GSP	ไม่ได้ GSP
	1006.20	ข้าวกล้อง					
	1006.20.010	นำเข้าโดยรัฐบาล	free		ได้ GSP 0%	ได้ GSP 0%	ได้ GSP 0%
	1006.20.090	อื่นๆ	341 yen/kg	ไม่ได้ GSP	ไม่ได้ GSP	ไม่ได้ GSP	ไม่ได้ GSP
	1006.30	ข้าวสีทั้งหมดหรือบางส่วน					
	1006.30.010	นำเข้าโดยรัฐบาล	free		ได้ GSP 0%	ได้ GSP 0%	ได้ GSP 0%
	1006.30.090	อื่นๆ	341 yen/kg	ไม่ได้ GSP	ไม่ได้ GSP	ไม่ได้ GSP	ไม่ได้ GSP
	1006.40	ข้าวหัก					
	1006.40.010		free		ได้ GSP 0%	ได้ GSP 0%	ได้ GSP 0%
	1006.40.090		341 yen/kg	ไม่ได้ GSP	ไม่ได้ GSP	ไม่ได้ GSP	ไม่ได้ GSP
สหภาพยุโรป	1006 10	ข้าวเปลือก	โควตา 7 ตัน (15%)				ไม่ได้ GSP
	1006 10 10 00	สำหรับเพาะปลูก	7.7 %	ไม่ได้ GSP	ได้ GSP 0%	ได้ GSP 0%	
	1006 10 xx xx	อื่นๆ	211 EUR/ตัน	ไม่ได้ GSP	ได้ GSP 0%	ได้ GSP 0%	
	1006 20	ข้าวกล้อง	30 EUR/1000 kg โควตา รวม 1,634 ตัน (15%)	ไม่ได้ GSP	ได้ GSP 0%	ได้ GSP 0%	
	1006 30	ข้าวสีทั้งหมดหรือบางส่วน	175 EUR/1000 kg (โควตา รวม 25,516 ตัน 0%)	ไม่ได้ GSP (โควตา สำหรับไทย 26,968 ตัน 0%)	ได้ GSP 0%	ได้ GSP 0%	
	1006 40	ข้าวหัก	65 EUR/ตัน (โควตา รวม 43,788 ตัน 45 EUR/ตัน)	ไม่ได้ GSP (โควตา สำหรับไทย 52,000 ตัน 45 EUR/ตัน)	ได้ GSP 0%	ได้ GSP 0%	