

ไม้ไม้แปรรูป และผลิตภัณฑ์

1. ขอบเขตสินค้า

● ไม้ และไม้แปรรูป (พิกัด 4401 – 4407)

- ไม้พื้น (พิกัด 4401) ถ่านไม้ (พิกัด 4402) ไม้ที่ยังไม่แปรรูป เช่น ไม้สน สัก ประดู่ ตะเคียน มะค่า ยางพารา ยูคาลิปตัส กระถิน สะเดา (พิกัด 4403) มะฮอกกานี ไม้รัดถัง ไม้ซีกและไม้เสา (พิกัด 4404) ฝอยไม้ ฝงไม้ (พิกัด 4405) ไม้หมอนรถไฟ (พิกัด 4406) ไม้ที่เลื้อย หรือลากตามยาวหรือไส (พิกัด 4407)

● ผลิตภัณฑ์ไม้ (พิกัด 4408 – 4421) ประกอบด้วย

- แผ่นไม้สำหรับทำไม้วีเนียร์/ไม้อัดหลายจุด (พิกัด 4408) ไม้มีขอบ แถบไม้ ไม้ลวดลาย ไม้ปาร์เกต์ (พิกัด 4409) แผ่นขึ้นไม้อัด(พาร์ติเคิลบอร์ด) แผ่นขึ้นไม้อัดเรียง แผ่นซีกบอัด (พิกัด 4410) ไฟเบอร์บอร์ดที่ทำด้วยไม้ หรือวัตถุจำพวกไม้ ยึดติดกันด้วยเรซิน หรือสารอินทรีย์ (พิกัด 4411) ไม้อัดหลายจุด ไม้อัดวีเนียร์ และลามิเนตเค็ดูดที่คล้ายกัน (พิกัด 4412) ไม้เพิ่มความแน่น (พิกัด 4413) กรอบ(รูป/กระจก)ไม้ (พิกัด 4414) หีบ/กล่อง/บรรจุภัณฑ์ทำด้วยไม้ (พิกัด 4415) ถังไม้แบบคาสก์ บาร์เรล ของช่วงทำถังไม้ (พิกัด 4416) เครื่องมือ ด้ามไม้กวาดหุ่นทำรองเท้า (พิกัด 4417) เครื่องประกอบอาคารทำด้วยไม้และที่ใช้เพื่อการก่อสร้าง (พิกัด 4418) เครื่องใช้บนโต๊ะอาหาร/ในครัว ทำด้วยไม้ (พิกัด 4419) ไม้ประดับมุก/งาช้าง เฟอร์นิเจอร์ไม้ (นอกจากพิกัด 94) (พิกัด 4420) ของอื่นๆ ทำด้วยไม้ (พิกัด 4421)

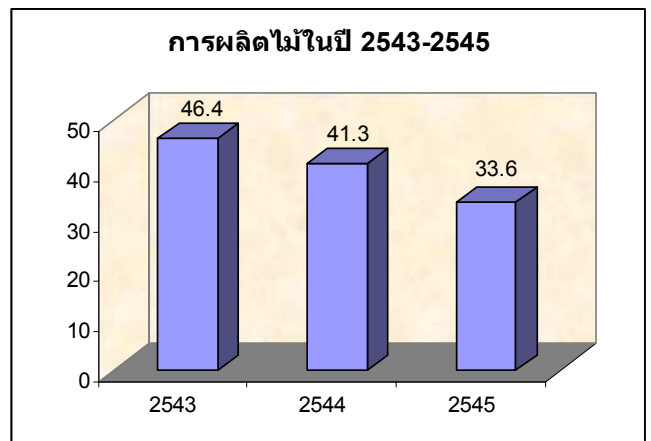
2. การผลิต

โรงงานอุตสาหกรรมที่เกี่ยวกับไม้ มีประมาณ 6,961 โรงงาน โดยเป็นโรงงานขนาดเล็กร้อยละ 89 โรงงานขนาดกลาง ร้อยละ 10 และโรงงานขนาดใหญ่ ร้อยละ 1 มีเงินลงทุนในอุตสาหกรรมนี้ ประมาณ 48,826 ล้านบาท ทั้งนี้โรงงานผลิตจะกระจายอยู่ใกล้แหล่งวัตถุดิบ

อุตสาหกรรมไม้ที่เกี่ยวข้องกับการแปรรูปไม้ในลักษณะ เลื่อย ตัด เาะาะ ถาก บาก เาะาะ หรือการกระทำใดๆที่ทำให้ไม้เปลี่ยนรูปไป ประสบปัญหาขาดแคลนวัตถุดิบไม้เนื้อแข็งเนื่องจากรัฐบาลได้ออกพระราชกำหนดปิดป่าสัมปทานทั่วประเทศ เมื่อวันที่ 15 มกราคม 2532 ทำให้ผู้ผลิตต้องพึ่งการนำเข้าไม้เนื้อแข็งจากต่างประเทศ เพื่อนำมาผลิตเครื่องเรือน ชิ้นส่วน อุปกรณ์เครื่องใช้ภายในบ้าน และงานก่อสร้าง ซึ่งทำให้ต้นทุนในการผลิตเพิ่มขึ้น ขีดความสามารถในการแข่งขันลดลง สำหรับแหล่งนำเข้าวัตถุดิบ

ไม้เนื้อแข็ง เช่น ประเทศเพื่อนบ้านแถบอินโดจีน สหรัฐอเมริกา นิวซีแลนด์ และปาปัวนิวกินี แต่เนื่องจากปัญหาความไม่สงบภายในประเทศ และนโยบายอนุรักษ์ป่าไม้ของบางประเทศที่เข้มงวด ทำให้เป็นอุปสรรคในการนำเข้าไม้แปรรูป ดังนั้น ผู้ผลิตจึงมีการปรับเปลี่ยนมาใช้วัตถุดิบอื่นทดแทนมากขึ้น เช่น ไม้เนื้ออ่อน (ยางพารา) ไม้จากสวนป่าไม้โตเร็ว ไม้สัก แต่ก็ต้องอาศัยระยะเวลา นอกจากนี้ ยังมีการให้ความสำคัญกับการป้องกันรักษาเนื้อไม้ เพื่อให้มีอายุการใช้งานนาน รวมทั้งมีการผลิตและพัฒนาวัสดุไม้ประสาน ด้วยระบบรีไซเคิลที่มีประสิทธิภาพสูงเพื่อทดแทนไม้จากธรรมชาติอีกทางหนึ่ง

การผลิตไม้ในปัจจุบันมีไม่เพียงพอกับความต้องการใช้ภายในประเทศ จากสถิติล่าสุดของกรมป่าไม้ ปี2543-2545 มีการผลิตไม้ ลดลงเป็นลำดับ ดังนี้

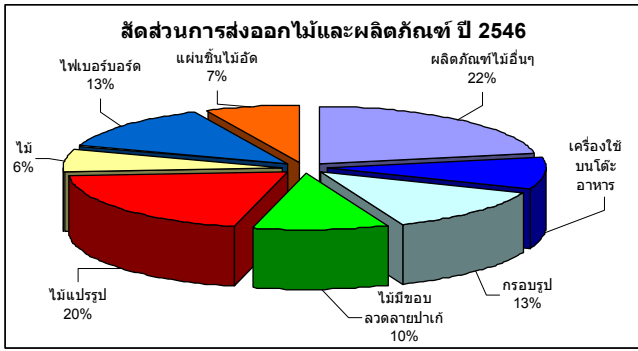


3. การค้า

3.1 ประเทศไทยเป็น Net Exporter

3.2 การส่งออกไม้และผลิตภัณฑ์ของไทยมีมูลค่าปีละ

ประมาณ 25,000-30,000 ล้านบาท ในแต่ละปีมีอัตราขยายตัวไม้มากขึ้น โดยในปี2546 ส่งออกมูลค่า 29,855 ล้านบาทเพิ่มขึ้นจากปีก่อนหน้า ร้อยละ 3.39 แหล่งส่งออกที่สำคัญได้แก่ สหรัฐฯ จีน ญี่ปุ่น (มีสัดส่วน ร้อยละ 21,19 และ13 ตามลำดับ) รองลงมา เช่น สหราชอาณาจักร มาเลเซีย และเกาหลีใต้ เป็นต้น



คู่แข่งชั้นของไทยในตลาดสำคัญได้แก่

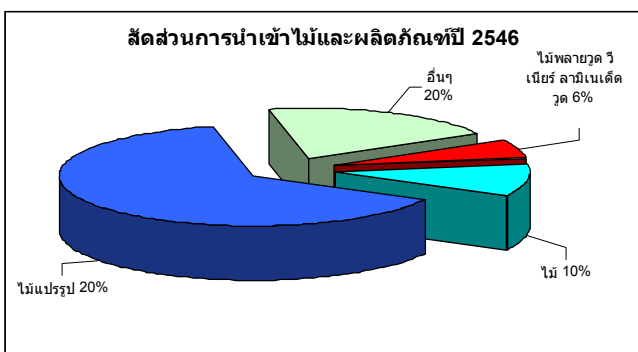
- สหรัฐฯ ปี 2546 นำเข้าจาก แคนาดา จีน บราซิล ชิลี (สัดส่วน ร้อยละ 63,8,6,4 ตามลำดับ) ไทย(อยู่ลำดับที่12 ,สัดส่วน ร้อยละ 0.97)

- จีน ปี 2546 นำเข้าจาก รัสเซีย มาเลเซีย อินโดนีเซีย (สัดส่วน ร้อยละ 23,14,11 ตามลำดับ) ไทย(อยู่ลำดับที่ 7,สัดส่วน ร้อยละ 4.5)

- ญี่ปุ่น ปี 2546 นำเข้าจาก แคนาดา จีน อินโดนีเซีย มาเลเซีย (สัดส่วน ร้อยละ 13,12,12,11 ตามลำดับ) ไทย(อยู่ลำดับที่ 16, สัดส่วน ร้อยละ 1.2)

3.3 การนำเข้าไม้และผลิตภัณฑ์มีมูลค่าปีละประมาณ

20,000 ล้านบาท ในแต่ละปีมีการนำเข้าเพิ่มขึ้นประมาณร้อยละ 10 โดยปี 2546 นำเข้ามูลค่า 20,950 ล้านบาท เพิ่มขึ้นจากปีก่อนหน้า ร้อยละ 11.37 แหล่งนำเข้าสำคัญ ได้แก่ มาเลเซีย ลาว และพม่า (มีสัดส่วน ร้อยละ 39,16 และ16 ตามลำดับ) รองลงมา เช่น สหรัฐฯ นิวซีแลนด์ จีน บราซิล และอินโดนีเซีย เป็นต้น



4. มาตรการส่งออก/นำเข้าของไทย

4.1 มาตรการส่งออก : ไม้และไม้แปรรูป (HS 4401 4403 4404 4406 4407) ซึ่งรวมถึงไม้ที่นำเข้าจากต่างประเทศด้วย (ยกเว้น ไม้ยางพารา ซึ่งมีประกาศควบคุมการส่งออกไว้เป็นการเฉพาะ ไม้ไผ่ ไม้รวก ปาล์ม รากไม้ เถาไม้ ไม้วีเนียร์ และไม้สำเร็จรูปที่ไม่เหมาะจะนำไปแปรรูปเป็นอย่างอื่น) เป็นสินค้าที่ต้องขออนุญาตส่งออก ตามหลักการกระทรวงพาณิชย์จะพิจารณา

ตามสถานการณ์การผลิตและการค้า เพื่อป้องกันการขาดแคลนภายในประเทศ ทั้งนี้ควบคุมโดย

- พระราชกฤษฎีกาฉบับที่ 46 พ.ศ.2520
- ประกาศกระทรวงฯฉบับที่ 50 พ.ศ.2520 ลงวันที่ 9 ธันวาคม 2520
- ประกาศกระทรวงฯลงวันที่ 4 พฤศจิกายน 2525
- ระเบียบกระทรวงฯลงวันที่ 16 กันยายน 2526
- คำสั่งกระทรวงพาณิชย์ที่ 133/2543 ลงวันที่ 7 กรกฎาคม 2543

ระเบียบและหลักเกณฑ์การส่งออก

- 1) ไม้สน อนุญาตให้ส่งออกได้ทั้งไม้ซุงและไม้แปรรูป ตามหลักเกณฑ์ดังนี้
 - ตัดออกจากป่าในบริเวณที่หน่วยราชการหรือรัฐวิสาหกิจจำเป็นต้องใช้พื้นที่ป่า
 - ไม้สนที่ตัดออกจากการตัดสงวนระยะจากสวนป่าของกรมป่าไม้
 - ไม้สนประติพัทธ์ที่ต้องตัดจากสวนไม้สนประติพัทธ์ที่ปลูกในที่ดินกรรมสิทธิ์
- 2) ไม้ที่ทำออกจากสวนป่า (ทุกชนิด) ต้องเป็นไม้ที่ทำจากสวนป่าของรัฐและเอกชน ทั้งไม้ซุงและไม้แปรรูปโดยมีหนังสือรับรองจากกรมป่าไม้ และปริมาณที่ได้กำหนดไว้ในหนังสือรับรอง
- 3) ไม้สักสวนป่า กระทรวงพาณิชย์ได้มีคำสั่งฯ มอบอำนาจให้อธิบดีกรมป่าไม้เป็นผู้พิจารณาอนุญาตส่งออกไม้สวนป่าทุกชนิด โดยขณะนี้ได้อนุมัติให้องค์การอุตสาหกรรมป่าไม้(อ.อ.ป.)ส่งไม้สักสวนป่าออกจำหน่ายต่างประเทศ
- 4) ไม้ชนิดอื่นๆ ในหลักการไม่อนุญาตส่งออกเว้นแต่ได้รับความเห็นชอบจากคณะรัฐมนตรีเป็นกรณีไป
 - ไม้ยางพารา(HS 4403 4404 4406 4407) ควบคุมโดยประกาศกระทรวงพาณิชย์เรื่องการส่งไม้ยางพาราออกไปนอกราชอาณาจักร พ.ศ.2545 ลงวันที่ 6 มิถุนายน 2545 และระเบียบกระทรวงพาณิชย์ว่าด้วยเอกสารหรือหลักฐานประกอบการขออนุญาตส่งไม้ยางพาราออกไปนอกราชอาณาจักร พ.ศ. 2545 ลงวันที่ 6 มิถุนายน 2545 โดยมีจุดประสงค์เพื่อให้ปริมาณการส่งออกสอดคล้องกับปริมาณการผลิตและความต้องการไม้ยางพาราภายในประเทศ ทั้งนี้มีข้อยกเว้นทั้งไม้ยางพาราที่เป็นไม้ซุงและไม้แปรรูป แต่ไม่รวมไม้ยางพาราที่ได้จัดทำเป็นของสำเร็จรูป

4.2 มาตรการนำเข้า ไม้ซุง ไม้แปรรูปและสิ่งประดิษฐ์ เครื่องใช้ หรือสิ่งอื่นใดที่ทำด้วยไม้(HS 4403 4407ถึง4421) ควบคุม โดย

- ประกาศกระทรวงพาณิชย์(ฉบับที่ 92) พ.ศ. 2535 ลงวันที่ 30 พฤศจิกายน 2535
- ระเบียบกระทรวงพาณิชย์ว่าด้วยการกำหนดด้านศุลกากร นำไม้เข้ามาในราชอาณาจักรพ.ศ.2535 ลงวันที่ 30 พฤศจิกายน 2535 เพื่อป้องกันการลักลอบตัดไม้ในประเทศแล้วแอบอ้างว่าเป็นไม้นำเข้า จากต่างประเทศและให้ความร่วมมือในการป้องกันลักลอบนำเข้าไม้ จากประเทศเพื่อนบ้าน ดังนั้นไม้ที่นำเข้าทางด้านศุลกากรชายแดน ต้องมีใบรับรองแหล่งกำเนิดสินค้า(C/O)หรือมีหลักฐานการอนุญาต ให้ส่งออกของประเทศที่ส่งออก สำหรับไม้ซุงต้องมีการประทับตรา ที่ไม้ของประเทศผู้ผลิต

5. อัตราภาษี/ค่าธรรมเนียม

พิกัด	ตามพรก.	MFN Rate	WTO Rate	หมายเหตุ
4401-440	10	1	5	
4404	25	1	5	
4405	15	1	5	
4406	20	1	5	
4407	40, 20	5, 1	5, 1	
4408-440	40	12.5 5*	10,20	*นำเข้าตั้ง แต่1ม.ค.48
4410	70	12.5 5*	20	*นำเข้าตั้ง แต่1ม.ค.48
4411	40	12.5 5*	20	*นำเข้าตั้ง แต่1ม.ค.48
4412	60	12.5 5*	20	*นำเข้าตั้ง แต่1ม.ค.48
4413	15	5	20	
4414	40	30	20	
4115-411	40	20 10*	20	*นำเข้าตั้ง แต่1ม.ค.48
4418-412	40	30	20	

6. กฎหมายที่เกี่ยวข้อง

- พระราชกฤษฎีกาฉบับที่ 46 พ.ศ.2520
- ประกาศกระทรวงฯฉบับที่ 50 พ.ศ.2520 ลงวันที่ 9 ธันวาคม 2520

- ประกาศกระทรวงฯลงวันที่ 4 พฤศจิกายน 2525
- ระเบียบกระทรวงฯลงวันที่ 16 กันยายน 2526
- คำสั่งกระทรวงพาณิชย์ที่ 133/2543 ลงวันที่ 7 กรกฎาคม 2543
- พระราชกฤษฎีกาฉบับที่ 46 พ.ศ.2520
- ประกาศกระทรวงฯฉบับที่ 50 พ.ศ.2520 ลงวันที่ 9 ธันวาคม 2520
- ประกาศกระทรวงฯลงวันที่ 4 พฤศจิกายน 2525
- ระเบียบกระทรวงฯลงวันที่ 16 กันยายน 2526
- คำสั่งกระทรวงพาณิชย์ที่ 133/2543 ลงวันที่ 7 กรกฎาคม 2543
- ประกาศกระทรวงพาณิชย์(ฉบับที่ 92) พ.ศ. 2535 ลงวันที่ 30 พฤศจิกายน 2535
- ระเบียบกระทรวงพาณิชย์ว่าด้วยการ กำหนดด้านศุลกากร นำไม้เข้ามาในราชอาณาจักรพ.ศ.2535 ลงวันที่ 30 พฤศจิกายน 2535

7. ปัญหาที่ไทยประสบ

(1) การขาดแคลนวัตถุดิบไม้ เนื่องจากการเพิ่มขึ้นของ ประชากรและความเจริญเติบโตทางเศรษฐกิจทำให้ความต้องการไม้ และผลิตภัณฑ์เพิ่มขึ้นมาก ขณะที่มิชข้อจำกัดด้านวัตถุดิบไม้จาก ธรรมชาติ และกระแสการอนุรักษ์ป่าไม้ทั่วโลก รวมทั้งการที่ ประเทศไทยประกาศปิดป่าตั้งแต่ปี 2532 และยกเลิกสัมปทานการ ทำไม้ทั้งหมดในปี 2535 ทำให้ไทยต้องพึ่งการนำเข้าไม้จาก ต่างประเทศ ซึ่งผลจากภาวะการขาดแคลนไม้อย่างรุนแรง/ราคาสูง จึงทำให้เกิดอุตสาหกรรมผลิตไม้แผ่นเพื่อทดแทนไม้จากธรรมชาติ โดยใช้วัตถุดิบในประเทศ เช่น ไม้ยางพารา ยูคาลิปตัส และชานอ้อย เพื่อไปผลิตไม้แผ่นชนิดต่างๆ เช่น ไม้อัด(Plywood) แผ่นใยไม้อัด แข็ง (Hardboard) แผ่นไม้ปาร์ติเคิล แผ่นเอ็มดีเอฟ (Medium Density Fiberboard) ซึ่งส่วนใหญ่นำไปใช้ในอุตสาหกรรมก่อสร้าง และผลิตเฟอร์นิเจอร์

(2) ผลิตภัณฑ์ไม้บางชนิดที่ส่งออกไป ถูกส่งกลับ เนื่องจาก ปัญหาคุณภาพไม่ได้ตามกำหนด เช่นหีบ/กล่อง/บรรจุภัณฑ์ทำด้วยไม้ และอุปกรณ์ประกอบอาคารทำด้วยไม้ เป็นต้น

8. กฎระเบียบของประเทศคู่ค้า

- อินเดีย มีกฎระเบียบตาม Plant Quarantine Order เกี่ยวกับ การนำเข้าบรรจุภัณฑ์ที่ทำจากไม้เนื้อแข็ง และมีข้อกำหนดเกี่ยวกับการ นำเข้าผลิตภัณฑ์จากไม้เนื้อแข็งและไม้เนื้ออ่อน ซึ่งระบุไว้ใน List of Regulated Items

- **ออสเตรเลีย** มีข้อกำหนดเกี่ยวกับการนำเข้าบรรจุภัณฑ์ที่ทำจากไม้ จะต้องเป็นไปตาม ISPM 15 (require methyl bromide fumigation at 48 grams per cubic meter for 24 hours) และ Bark-free (ไม่มีเปลือกไม้)

- **จีน** มีข้อกำหนดเกี่ยวกับการนำเข้าบรรจุภัณฑ์ที่ทำจากไม้ จะต้องเป็นไปตาม ISPM 15 (omission of methyl bromide fumigation as a treatment option for countries with pine wood nematode) และ Bark-free รวมทั้งต้องมีหลักฐานการรับรองจากประเทศผู้ผลิต (Country required to provide a list of approved manufacturing facilities.)

- **นิวซีแลนด์** มีข้อกำหนดเกี่ยวกับการนำเข้าบรรจุภัณฑ์ที่ทำจากไม้ จะต้องเป็นไปตาม ISPM 15 และ Bark-free

- **สหรัฐอเมริกา** มีข้อกำหนดเกี่ยวกับการนำเข้าบรรจุภัณฑ์ที่ทำจากไม้ จะต้องเป็นไปตาม ISPM 15

- **EU** มีข้อกำหนดเกี่ยวกับการนำเข้าบรรจุภัณฑ์ที่ทำจากไม้ จะต้องเป็นไปตาม ISPM 15 และวัสดุที่ใช้ต้องทำจากไม้ไม่มีเปลือก (Wood packaging material required to be made from debarked wood.)

9. ทำพิธีการลดภาษีของไทยกับประเทศคู่ค้า

ประเทศคู่ค้าสำคัญได้แก่ อินเดีย ออสเตรเลีย ญี่ปุ่น เปรู สหรัฐอเมริกา จีน และบราซิล

	U ลดฝ่ายเดียว	R ลดทั้งสองฝ่าย	N ลดตามแผนปกติ
4401-4406	ทุกประเทศ		
4407(ขึ้นอยู่กับแต่ละประเภทย่อย)	ทุกประเทศ	ทุกประเทศ	ทุกประเทศ
4408-4409			ทุกประเทศ
4410-4412		อินเดีย ญี่ปุ่น บราซิล	ออสเตรเลีย เปรู สหรัฐฯ จีน
4413-4417			ทุกประเทศ
4418-4419		อินเดีย ญี่ปุ่น ออสเตรเลีย เปรู สหรัฐฯ	จีน บราซิล
4420-4421			ทุกประเทศ

10. ทำที่ภาคเอกชน

(1) ภาคเอกชนกลุ่มไม้ ขอให้ผลักดันเปิดตลาดกับอินเดีย ญี่ปุ่น และบราซิล ในสินค้าแผ่นชิ้นไม้อัด ปาร์ติเคิลบอร์ด (HS 4410) ไฟเบอร์บอร์ด (HS 4411) และไม้อัดพลาซูด ไม้อัดวีเนียร์ ลามิเนตีดวูด (HS 4412)

(2) ภาคเอกชนกลุ่มเฟอร์นิเจอร์ ขอให้เร่งเปิดตลาดกับอินเดีย ในสินค้าเครื่องประกอบอาคารทำด้วยไม้ (HS 4418) และเครื่องใช้บนโต๊ะอาหาร (HS 4419)

สำนักวิชาการด้านวิเคราะห์และประเมินผลการเจรจา

ธันวาคม 2547