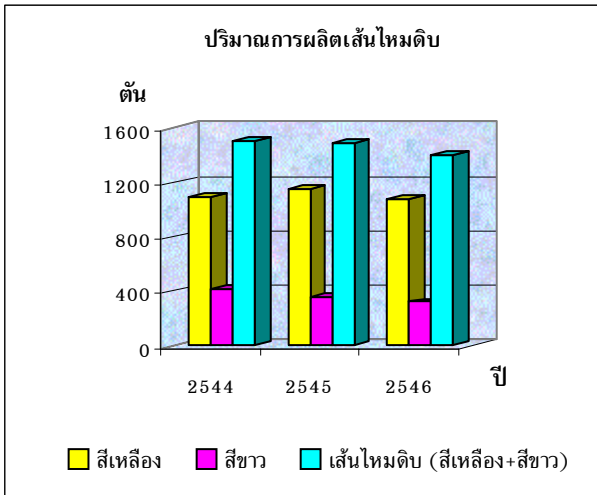


## เส้นไหมและผลิตภัณฑ์จากไหม

### 1. ขอบเขตสินค้า

- รังไหม (พิกัด 5001)
- เส้นไหมดิบ (พิกัด 500200)
- เส้นไหม ด้ายไหม พิกัด ( 5003, 5004, 5005, 5006 )
- ผ้าไหม (พิกัด 5007 )
- ผลิตภัณฑ์ ผ้าไหม (พิกัด 620610, 621310, 621410, 621510)

### 2. การผลิต



**ที่มา :** กรมส่งเสริมการเกษตร

ไทยมีการปลูกหม่อนเลี้ยงไหมประมาณ 193,500 ครัวเรือนกระจายอยู่ใน 35 จังหวัดทั่วประเทศ ส่วนใหญ่อยู่ในภาคตะวันออกเฉียงเหนือ การเลี้ยงไหม แบ่งออกได้เป็น 2 ประเภท ได้แก่

- ไหมหัตถกรรมประกอบด้วยไหมพันธุ์ไทยพื้นบ้านและพันธุ์ไทยปรับปรุง
- ไหมอุตสาหกรรมประกอบด้วยไหมพันธุ์ลูกผสมสีขาและไหมพันธุ์ลูกผสมสีเหลือง ประเทศผลิตเส้นไหมดิบได้ ปีละประมาณ 1,200-1,500 ตัน

#### ความต้องการใช้ภายในประเทศ

ไทยมีความต้องการใช้เส้นไหมปีละ 1,800 ตัน/ปี (ไม่รวมปริมาณเส้นไหมที่ลักลอบนำเข้าประเทศปีละ 400-500 ตัน/ปี)

**ไทยผลิตไม่พอเพียงกับความต้องการในประเทศ**

### 3. การค้า

3.1 ด้ายไหม เศษไหม และเส้นไหมดิบ ไทยเป็นผู้นำเข้าสุทธิ (Net Importer) ส่วนผลิตภัณฑ์ไหม (เสื้อผ้าไหมและผลิตภัณฑ์) เป็นผู้ส่งออกสุทธิ (Net exporter)

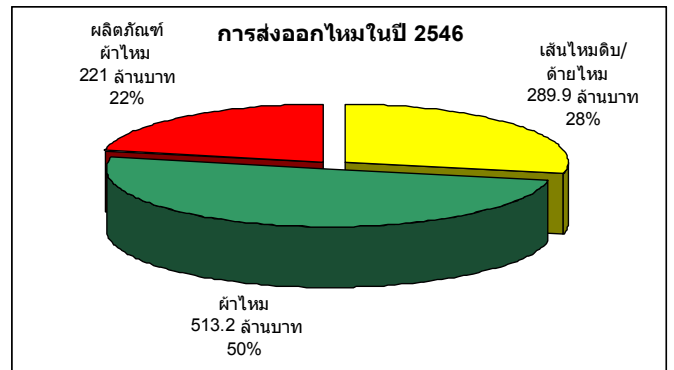
#### 3.2 การส่งออก

ปี 2546 ไทยส่งออกไหมและผลิตภัณฑ์ ผ้าไหมปีละ 1,024 ล้านบาท โดยส่งออกผ้าไหม 513.2 ล้านบาท คิดเป็น 50 % ผลิตภัณฑ์จากผ้าไหม 221.0 ล้านบาท คิดเป็น 27 % และเส้นไหม ด้ายไหม 289.9 ล้านบาท คิดเป็น 28 % ของการส่งออกไหมและผลิตภัณฑ์ ตลาดส่งออกสำคัญคือ สหรัฐฯ อังกฤษ อิตาลี ญี่ปุ่น เป็นต้น

ตลาดส่งออกเส้นไหม/ด้ายไหม ได้แก่ ญี่ปุ่น เกาหลีใต้ สวิตเซอร์แลนด์

ตลาดส่งออกผ้าไหม ได้แก่ สหรัฐฯ อังกฤษ อิตาลี

ตลาดส่งออกผลิตภัณฑ์ไหม ได้แก่ อิตาลี ญี่ปุ่น สหรัฐฯ



### 3.3 การนำเข้า

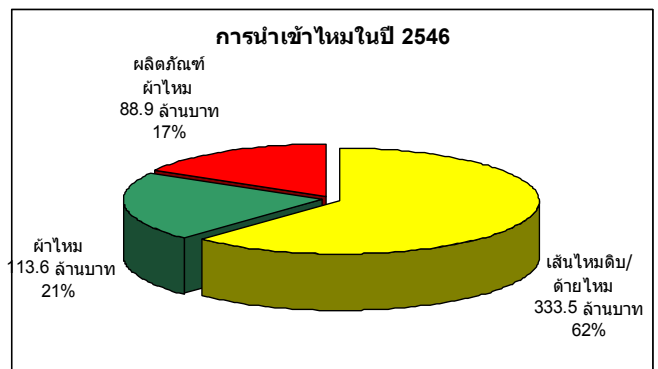
ปี 2546 ไทยนำเข้าผ้าไหมและผลิตภัณฑ์ปีละ 536 ล้านบาท โดยนำเข้าเส้นไหม/ด้ายไหม 333.5 ล้านบาท คิดเป็น 62 % ผ้าไหม 113.6 ล้านบาท คิดเป็น 21 % และผลิตภัณฑ์จากผ้าไหม 88.9 ล้านบาท คิดเป็น 17 % ของมูลค่านำเข้าผ้าไหมและผลิตภัณฑ์

#### แหล่งนำเข้าสำคัญ

เส้นไหม/ด้ายไหม ได้แก่ เวียดนาม จีน ญี่ปุ่น

ผ้าไหม ได้แก่ จีน อินเดีย อิตาลี

ผลิตภัณฑ์จากผ้าไหม ได้แก่ อิตาลี ฝรั่งเศส และจีน



### 4. มาตรการส่งออกนำเข้าของไทย

- 4.1 มาตรการส่งออกเสรี
- 4.2 มาตรการนำเข้า

สินค้าเส้นไหมดิบ (5001-5003) อยู่ภายใต้ความตกลง  
เกษตร ขณะที่เส้นไหมสำเร็จรูป (500500) อยู่ภายใต้ความตกลง  
สิ่งทอ

เส้นไหมดิบ (พิกัด 5002 00 0003) เป็นสินค้ากำหนด  
โควตานำเข้าภายใต้ WTO ตั้งแต่ปี 2538-2547 ส่วนพิกัดอื่นไม่มีการ  
กำหนดโควตาทายี

#### เส้นไหมดิบการเปิดตลาดจริงและนำเข้าจริงภายใต้ WTO

ปี	เปิดตลาดตาม พันธกรณี		เปิดตลาดจริง		นอกโควตา อัตราภาษี (%)	ปริมาณ นำเข้า จริง (ตัน)
	ปริมาณ (ตัน)	อัตราภาษี (%)	ปริมาณ (ตัน)	อัตราภาษี (%)		
2538	460.00	30	460.00	30	253.9	0.0
2539	462.56	30	462.56	30	250.8	0.0
2540	465.11	30	465.11	30	247.7	0.0
2541	467.67	30	467.67	30	244.6	0.0
2542	470.22	30	470.22	30	241.5	0.0
2543	472.78	30	472.78	30	238.4	0.0
2544	475.33	30	ไม่ได้ ประกาศ เปิดตลาด	30	235.3	0.0
2545	477.89	30	477.89	30	232.2	27.9
2546	480.44	30	480.44	30	229.1	14.19
2547	483.00	30	483.00	30	226.0	30.29 (มก.- กค.)

#### การจัดระเบียบการนำเข้า

- ในโควตา ผู้นำเข้าต้องยื่นขอหนังสือรับรองการนำเข้าจาก  
กรมการค้าต่างประเทศ
- นอกโควตา ผู้นำเข้าเส้นไหมดิบและเส้นไหมสำเร็จรูปโดย  
ใช้ระบบกำหนดสัดส่วนการนำเข้า ให้ผู้นำเข้าต้องซื้อเส้นไหมที่ผลิต  
ในประเทศต่อการนำเข้าในอัตราส่วน ดังนี้
  - นำเข้ามาเพื่อใช้ภายในประเทศต้องซื้อภายใน 1 ส่วนต่อ  
การนำเข้า 2 ส่วน
  - นำเข้ามาผลิตเพื่อส่งออกต้องซื้อ ภายใน 1 ส่วนต่อการ  
นำเข้า 30 ส่วน (เส้นไหมเกรด A ขึ้นไป) โดยเก็บภาษีนำเข้า เส้น  
ไหมดิบร้อยละ 10 และเส้นไหมสำเร็จรูปร้อยละ 5

#### 5. อัตราภาษี/ค่าธรรมเนียม

รายการ	ตาม พรก.	MFN Rate	WTO Rate	หมายเหตุ
5001	10	10	9	
5002	10	10	20 (ในโควตา)	
5003	10	1	9	

5004	10	5	ไม่ผูกพัน	
5005	10	5	3	
5006	10	5	3	
5007	10	17.5	30	
620610	100	60	30	เฉพาะเสื้อสตรี
621310,	100	60	30	
621410,	100	60	30	
621510	100	60	30	

#### 6. กฎหมายที่เกี่ยวข้อง

- คำสั่งกระทรวงเกษตรและสหกรณ์ ที่ 362/2542 ลงวันที่ 23  
สิงหาคม 2542 และปรับปรุงแก้ไข ที่ 49/2542 เรื่องแต่งตั้ง  
คณะกรรมการไหมแห่งชาติ เพื่อกำหนดนโยบายทิศทางการพัฒนา  
และส่งเสริมอุตสาหกรรมไหมทั้งระบบ แก้ไขปัญหาอุปสรรค การ  
ผลิตและการตลาดไหมของประเทศ รวมทั้งแต่งตั้งผู้แทนและ  
กำหนดแนวทางในการเจรจาของไทยในองค์กรระหว่างประเทศ
- ระเบียบกระทรวงพาณิชย์ว่าด้วย การออกหนังสือรับรอง  
แสดงการได้รับสิทธิชำระภาษีตามพันธกรณีตามความตกลงเกษตร  
ภายใต้องค์การการค้าโลก (WTO)

#### 7. ปัญหาที่ไทยต้องประสบ

- (1) หม่อนไหมศักยภาพการผลิตต่ำ ต้นทุนสูง ผลิตได้ไม่  
เพียงพอกับความต้องการใช้
- (2) ลักลอบนำเข้าเส้นไหมจากชายแดน
- (3) เส้นไหมมีน้อยชนิดไม่หลากหลาย การออกฉายผ้าไหมยังไม่  
พัฒนาสู่สากล
- (4) ผู้ผลิตผลิตภัณฑ์ผ้าไหมต้องการให้ลดภาษีเส้นไหมดิบ เพื่อ  
ลดต้นทุนการผลิตและแข่งขันได้ในตลาดโลกขณะที่เกษตรกรผู้ผลิต  
เส้นไหมดิบต้องการให้รัฐคุ้มครองโดยคงอัตราภาษีไว้สูง

#### 8. กฎระเบียบของประเทศคู่เจรจา

ญี่ปุ่น รังไหมและไหมดิบ กำหนดโควตานำเข้า ในโควตา  
รังไหมภาษี 140 เยน/กก. ไหมดิบ 7.5%

จีน ชดเชยผู้ส่งออกเส้นไหม 17% ของมูลค่าส่งออก (Export  
Excentive)

อินเดีย ใช้มาตรการ AD (Anit Dumping) เส้นไหมที่นำเข้า  
จากจีน โดยเก็บภาษีเท่ากับต้นทุนการผลิตของอินเดีย ตั้งแต่ 1  
มกราคม 2546 นอกจากนั้นแล้วรัฐบาลชดเชยผู้ส่งออกผ้าไหมและ  
ผลิตภัณฑ์ กก.ละ 275 รูปี (Export Excentive)

## 9. ทำที่การลดภาษีของไทย

ปีที่ลดภาษี เป็น 0%	พื้นที่	2549	2553	หลังปี 2553
เส้นไหมดิบ				ทุกประเทศ
รังไหม		ออสเตรเลีย	อินเดีย จีน	
เส้นไหม		ญี่ปุ่น สหรัฐฯ		
ด้ายไหม		บราซิล เปรู นิวซีแลนด์		
ผ้าไหม		ออสเตรเลีย ญี่ปุ่น สหรัฐฯ บราซิล เปรู นิวซีแลนด์	อินเดีย จีน	
ผลิตภัณฑ์ผ้าไหม		ออสเตรเลีย ญี่ปุ่น สหรัฐฯ บราซิล เปรู นิวซีแลนด์	อินเดีย จีน	

หมายเหตุ : กระทรวงเกษตร ฯ ขอให้ เส้นไหมดิบเป็นสินค้าอ่อนไหว

## 10. ทำที่ภาคเอกชน

- (1) กลุ่มผู้ผลิตคืบน้ำ (หม่อนไหม เส้นไหมดิบ) เสนอให้ เส้นไหมดิบเป็นสินค้าอ่อนไหว
- (2) กลุ่มผู้ผลิตผ้าไหมและเสื้อผ้าสำเร็จรูปเสนอให้ เส้นไหมดิบ (พิกัด 5002) เส้นไหมดิบ และด้ายไหม (พิกัด 5004) ลดภาษีเป็น 0 ในปี 2553 โดยให้เหตุผลว่าจากการปรับโครงสร้างภายในปี 2548 ผ้าไหมอัตรารภาษีเหลือ 5% หากเส้นไหมดิบยังคงมีอัตราสูงอยู่ ผู้ผลิตผ้าไหมจะหันไปนำเข้าผ้าไหมจากต่างประเทศ โดยเฉพาะจากจีนและอินเดีย ซึ่งมีราคาถูกกว่า จะไม่ใช่เส้นไหมในประเทศ ซึ่งจะส่งผลกระทบต่อเกษตรกรโดยตรง
- (3) แหล่งกำเนิดสินค้าใช้ Substantial Transformation สำหรับ Local Content นั้น ผู้ผลิตใช้วัตถุดิบภายในประเทศตั้งแต่ 75-85% หรืออาจใช้ 100% ขึ้นกับคำสั่งซื้อผลิตภัณฑ์จากผู้นำเข้า

-----

กลุ่มวิเคราะห์ผลกระทบการเจรจา  
สำนักวิชาการด้านวิเคราะห์และประเมินผลการเจรจา  
กรมเจรจาการค้าระหว่างประเทศ  
ธันวาคม 2547