

ข้าวและผลิตภัณฑ์

1. ขอบเขตสินค้า

ข้าว (พิกัด 1006)

แป้งข้าวเจ้า (พิกัด 1102300105)

แป้งข้าวเหนียว (พิกัด 1102300206)

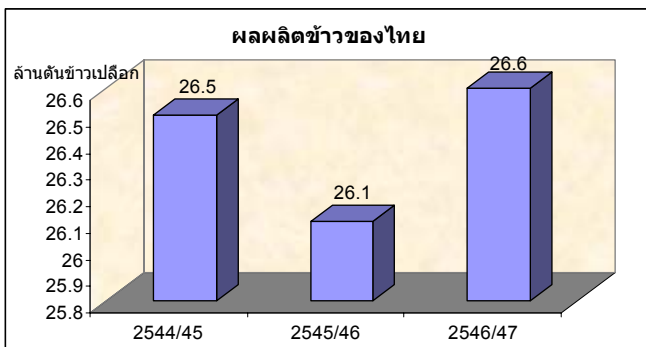
เส้นหมี่/เส้นก๋วยเตี๋ยว (พิกัด 1902190019)

ขนมปังกรอบ (พิกัด 190510)

แป้งแผ่นทำจากข้าว (พิกัด 1905900024)

2. การผลิต

2.1 ข้าว ปี 2544/45-2546/47 ผลผลิตข้าวนาปีเมื่อรวมข้าว นาปรังแล้ว ผลผลิตข้าวเฉลี่ยปีละ 26.4 ล้านตันข้าวเปลือก แหล่งเพาะปลูกข้าวนาปี ได้แก่ นครราชสีมา บุรีรัมย์ สุรินทร์ อุบลราชธานี ข้าวนาปรัง ได้แก่ สุพรรณบุรี พิจิตร นครสวรรค์ และพิษณุโลก ปี 2546/47 ผลผลิตต่อไร่ของข้าวนาปี 363 กก./ไร่ ข้าวนาปรัง 676 กก./ไร่



2.2 ผลิตภัณ์ข้าว

ผลิตภัณ์ข้าวที่สำคัญของไทย ได้แก่ แป้งข้าวเจ้า แป้งข้าวเหนียว เส้นหมี่หรือเส้นก๋วยเตี๋ยว ขนมปังกรอบ และแป้งแผ่นทำจากข้าว ที่มีโรงงานที่ผลิตแป้งจำนวนประมาณ 1,635 โรงงาน ส่วนอุตสาหกรรมขนมปังกรอบ เส้นหมี่และเส้นก๋วยเตี๋ยว มีโรงงานทั้งสิ้นประมาณ 500 โรงงาน อุตสาหกรรมเส้นหมี่และเส้นก๋วยเตี๋ยว ผลิตจากวัตถุดิบประเภทข้าวหักหรือปลายข้าว ซึ่งมีผลผลิตประมาณ 250,000 – 300,000 ตัน/ปี โดยร้อยละ 80 ผลิตเป็นเส้นแห้ง ส่วนที่เหลือเป็นเส้นกึ่งสำเร็จรูป

3. มาตรการส่งออก/นำเข้าของไทย

3.1 มาตรการส่งออก

● นิติบุคคลทั่วไป ผู้ส่งออกจะต้องขอขึ้นทะเบียนเป็นผู้ส่งออกข้าวไว้กับกรมการค้าต่างประเทศและต้องได้รับอนุญาตให้เป็นผู้ประกอบการค้าข้าวเพื่อส่งไปจำหน่ายต่างประเทศ ซึ่งมีคุณสมบัติตาม พ.ร.บ. การค้าข้าว พ.ศ. 2489 ของกรมการค้าภายใน โดยจะต้องมีเงินทุนจดทะเบียนที่เรียกชำระแล้วไม่น้อยกว่า 5 ล้านบาท รวมทั้งมีโรงเก็บข้าวที่ได้รับอนุญาตจาก กรมศุลกากรให้เป็นที่สำหรับตรวจเก็บ และบรรจุทุกข้าวลงเรือเพื่อส่งออกได้ ซึ่งเป็นกรรมสิทธิ์โดยถูกต้องตามกฎหมาย และมีข้าวสารเป็นกรรมสิทธิ์ไม่น้อยกว่า 500 เมตริกตัน ภายใน 15 วันที่ได้รับหนังสืออนุญาต

● รัฐวิสาหกิจ สหกรณ์หรือกลุ่มเกษตรกร และผู้ส่งออกข้าวที่ส่งเฉพาะข้าวสารบรรจุถุง หรือหีบห่อ น้ำหนักสุทธิไม่เกิน 12 กก. ไม่ต้องมีคุณสมบัติดังกล่าว ยกเว้นแต่จะต้องจดทะเบียนโดยมีวัตถุประสงค์ในการค้าข้าวไปต่างประเทศ

● การส่งออกข้าวภายใต้โควตาภาษีของสหภาพยุโรป จะต้องมีการขอรับจัดสรรปริมาณการส่งออก

3.2 มาตรการนำเข้า

- ข้าว กำหนดโควตาภายใต้ WTO

(1) ประเทศที่มีใช้สมาชิก WTO (ยกเว้นลาวและกัมพูชา) จะต้องขอใบอนุญาตนำเข้า แต่ในหลักการไม่อนุญาตให้นำเข้าข้าวทุกชนิด

(2) ประเทศที่เป็นสมาชิก WTO ลาวและกัมพูชา ต้องขอหนังสือรับรองแสดงการได้รับสิทธิชำระภาษีตามพันธกรณีภายใต้ WTO

- ผลิตภัณ์ข้าว ไม่มีโควตาภาษี แต่มีการเก็บอัตราภาษีนำเข้า ดังนี้

(1) ขนมปังกรอบและแป้งแผ่นทำจากข้าว เก็บในอัตราร้อยละ 30 หรือ 25 บาท/กก.

(2) แป้งข้าวเหนียวและแป้งข้าวเจ้า เก็บในอัตราร้อยละ 30 หรือ 2.25 บาท/กก.

(3) เส้นหมี่หรือเส้นก๋วยเตี๋ยว เก็บในอัตราร้อยละ 30 หรือ 10 บาท/กก.

4. การค้า

4.1 ประเทศไทยเป็น Net Exporter

4.2 ปี 2544-2546 ไทยส่งออกข้าวเฉลี่ย ปีละ 7.4 ล้านตัน มูลค่าเฉลี่ย 72,259.6 ล้านบาท

ตลาดส่งออกข้าวที่สำคัญของไทย ได้แก่ ไนจีเรีย อินโดนีเซีย สหรัฐอเมริกา ฮองกง อิหร่าน จีน สิงคโปร์ และมาเลเซีย รวมกันคิดเป็นร้อยละเฉลี่ยประมาณ 53.2

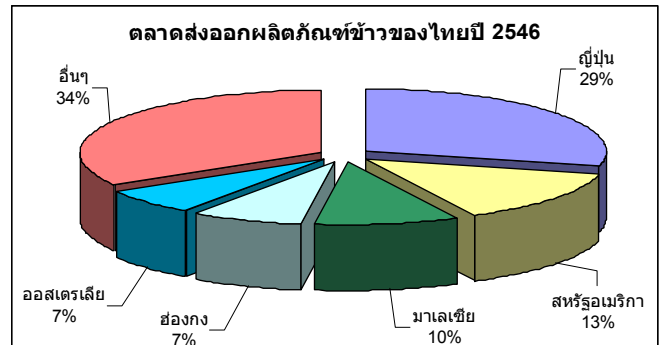
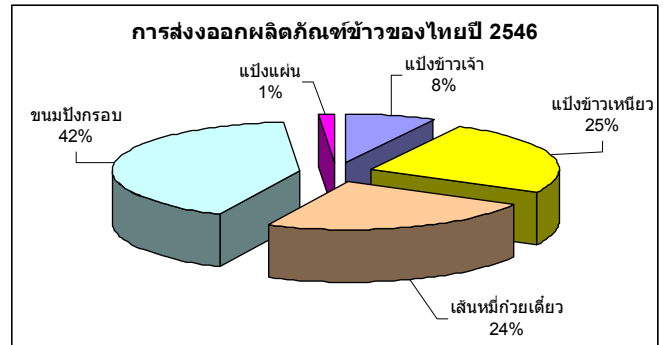
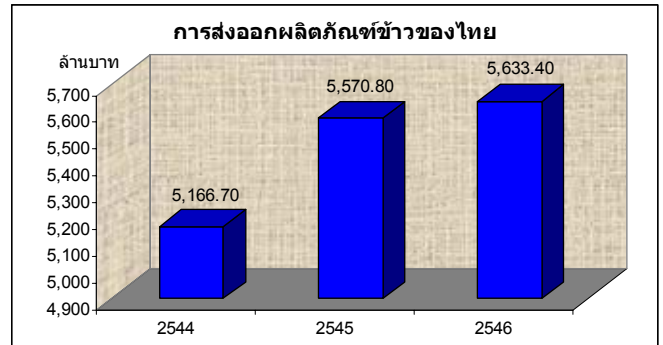
การนำเข้าข้าวของไทย มีการนำเข้าน้อยมากในแต่ละปี โดยนำเข้าเฉลี่ยเพียงปีละประมาณพันตัน

4.3 ปี 2544-2546 ไทยส่งออกผลิตภัณฑ์ข้าว ดังนี้

- แป้งข้าวเจ้า มูลค่าส่งออกเฉลี่ย 438.4 ล้านบาท
- แป้งข้าวเหนียว มูลค่าส่งออกเฉลี่ย 1,414.9 ล้านบาท
- ขนมปังกรอบ มูลค่าส่งออกเฉลี่ย 2,243.6 ล้านบาท
- เส้นหมี่ก้วยเดี่ยว มูลค่าส่งออกเฉลี่ย 1,280.6 ล้านบาท
- แป้งแผ่นทำจากข้าว มูลค่าส่งออกเฉลี่ย 79.3 ล้านบาท

ตลาดส่งออกผลิตภัณฑ์ข้าวที่สำคัญของไทย ได้แก่ ญี่ปุ่น สหรัฐ มาเลเซีย ฮองกง และออสเตรเลีย โดยมีสัดส่วนร้อยละ 31.8 13.2 9.8 7.4 และ 7.3 ตามลำดับ

การนำเข้าผลิตภัณฑ์ข้าวทั้ง 5 ประเภทดังกล่าวมานี้ ไทยมีการนำเข้าไม่มากนัก เฉลี่ยรวมกันทั้ง 5 ประเภทระหว่างปี 2544-2546 ไม่ถึงพันตันต่อปี



4.4 ส่วนแบ่งตลาดข้าวและผลิตภัณฑ์ข้าวของไทย

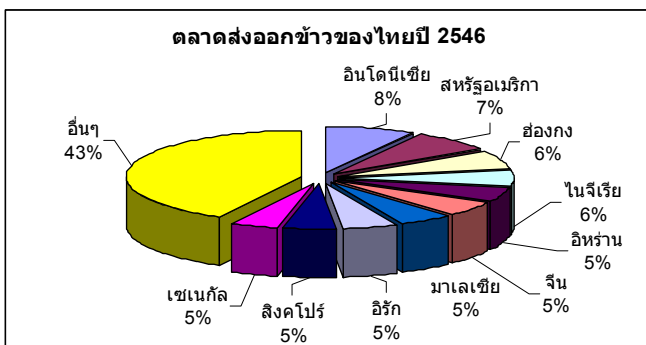
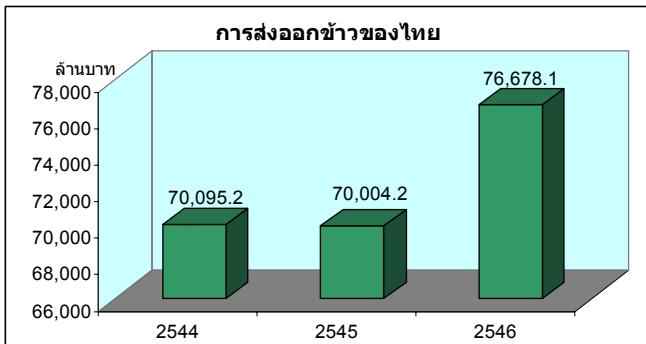
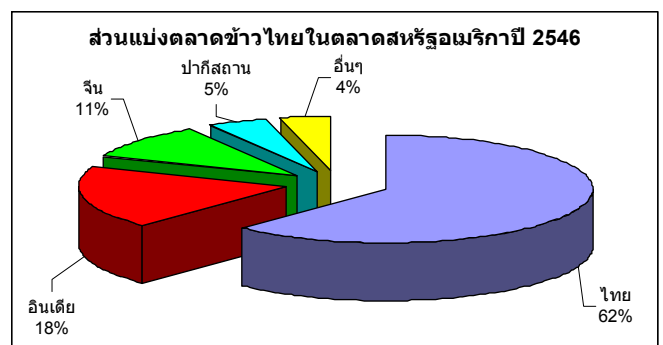
ในประเทศคู่ค้าสำคัญ

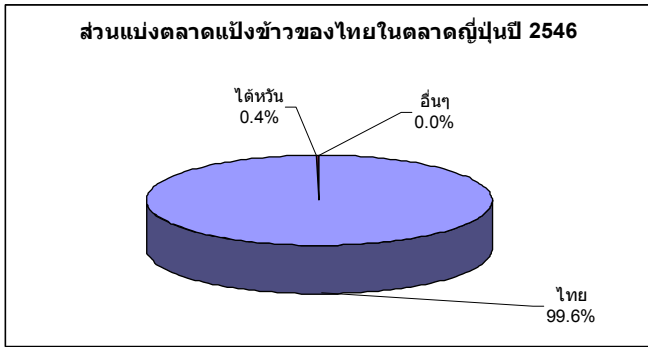
(1) ข้าว

สหรัฐอเมริกาเป็นตลาดข้าวที่สำคัญของไทย ซึ่งสหรัฐอเมริกานำเข้าข้าวจากไทยในปี 2546 คิดเป็นร้อยละ 62.3 รองลงมานำเข้าจากอินเดีย จีน และปากีสถาน ตามลำดับ

(2) แป้งข้าว

ญี่ปุ่นเป็นตลาดสำคัญของแป้งข้าวของไทย ซึ่งญี่ปุ่นนำเข้าแป้งข้าวจากไทยในปี 2546 คิดเป็นร้อยละ 99.6 นำเข้าจากไต้หวันเล็กน้อย





5. กฎหมายที่เกี่ยวข้อง

- พ.ร.บ. การค้าข้าว พ.ศ. 2489 ของกรมการค้าภายใน กระทรวงพาณิชย์
- พระราชกฤษฎีกาควบคุมการนำเข้ามาราชอาณาจักร ซึ่งสินค้านำเข้าอย่าง (ฉบับที่ 9) พ.ศ. 2496 ของกระทรวงพาณิชย์
- พระราชกฤษฎีกาควบคุมการส่งออกป้อนราชอาณาจักร ซึ่งสินค้านำเข้าอย่าง (ฉบับที่ 13) พ.ศ. 2490 ของกระทรวงพาณิชย์
- ประกาศกระทรวงเศรษฐกิจเรื่องการส่งออกป้อนราชอาณาจักร (ฉบับที่ 7) พ.ศ. 2509
- ระเบียบกระทรวงพาณิชย์ว่าด้วยการส่งออกป้อนราชอาณาจักร (ฉบับที่ 1) พ.ศ.2537 (ฉบับที่ 7) พ.ศ.2539 (ฉบับที่ 8) พ.ศ.2540 (ฉบับที่ 9) พ.ศ.2541 (ฉบับที่ 10) พ.ศ.2541 (ฉบับที่ 11) พ.ศ.2545 (ฉบับที่ 13) พ.ศ.2545 และ (ฉบับที่ 14) พ.ศ.2546
- ประกาศกระทรวงพาณิชย์ว่าด้วยการส่งออกป้อนราชอาณาจักร (ฉบับที่ 76) พ.ศ.2539
- ประกาศกระทรวงพาณิชย์ว่าด้วยการกำหนดอัตราค่าธรรมเนียมพิเศษในการส่งออกป้อนสหภาพยุโรป (ฉบับที่3) พ.ศ.2541
- ระเบียบกระทรวงพาณิชย์เรื่องการจัดสรรปริมาณข้าวส่งออกภายใต้โควตารายปีไปสหภาพยุโรป สำหรับปี 2546 พ.ศ.2546

6. ปัญหาที่ไทยประสบ

(1) มีการกีดกันทางการค้าด้วยมาตรการภาษีและไม่ใช่ภาษีในรูปแบบต่างๆ เช่น สหภาพยุโรปเก็บภาษีข้าวขาวต่างจากข้าวกล้องแตกต่างกันเกือบ 3 เท่า ซึ่งแตกต่างในอัตราส่วนมากกว่าเดิม ทำให้ราคาขายข้าวขาวในสหภาพยุโรปสูงกว่าข้าวกล้องมากแข่งขันได้ยาก นอกจากนี้การนำเข้าข้าวกล้องในระบบเดิมของสหภาพยุโรปไม่มีโควตา แต่การนำเข้าในระบบใหม่มีการกำหนดโควตา ทำให้การส่งออกถูกจำกัดด้วยโควตา ส่วนประเทศผู้นำเข้าข้าวสำคัญได้แก่ ไนจีเรีย ฟิลิปปินส์ และ อินโดนีเซีย ตั้งกำแพงภาษีนำเข้าข้าวในอัตราสูง

- (2) ข้าวคุณภาพต่ำต้องแข่งขันกับประเทศผู้ส่งออกที่มีต้นทุนต่ำกว่า
- (3) การแทรกแซงตลาดข้าวภายในประเทศ ทำให้กลไกตลาดบิดเบือน ราคาส่งออกเพิ่มสูงขึ้น ในขณะที่ราคาข้าวในตลาดโลกลดลง ผู้ส่งออกไทยแข่งขันได้น้อยลง
- (4) ขาดเทคโนโลยีในการโฆษณา และการประชาสัมพันธ์ที่ทันสมัย
- (5) การแข่งขันกันเองของผู้ส่งออกข้าวไทย และมีผู้ส่งออกจำนวนมาก
- (6) ไทยต้องลดการอุดหนุนการผลิตภายใน และไม่สามารถให้การอุดหนุนการส่งออกทำให้เสียเปรียบคู่แข่ง
- (7) ขาดเทคโนโลยีในการสีข้าว ทำให้การสีข้าวแต่ละครั้งได้ผลผลิตข้าว 100% น้อย และได้ข้าวหักมาก
- (8) การเพาะปลูกใช้วิธีการดั้งเดิมเป็นส่วนใหญ่ เป็นผลให้ผลผลิตข้าวเฉลี่ยต่อไร่ของไทยต่ำ โดยเฉลี่ยทั้งประเทศได้เพียงกว่า 300 กก./ไร่ มีเพียงข้าวที่ปลูกในเขตชลประทานที่ได้ผลผลิตประมาณ 1,000 กก./ไร่ ในขณะที่จีน ซึ่งปัจจุบันได้พัฒนาพันธุ์ข้าวเทคโนโลยีการปลูก เก็บเกี่ยวและสีข้าวจนทำให้ได้ผลผลิตถึง 800-1,200 กก./ไร่
- (9) ราคาข้าวของประเทศคู่แข่งในเอเชียต่ำกว่าไทยมาก โดยเฉพาะราคาข้าวหอมของจีนต่ำกว่าราคาข้าวของไทยถึงครึ่งต่อครึ่ง

7. อัตราภาษี/ค่าธรรมเนียม

รายการ	ตาม พรก.	MFN Rate	WTO Rate
ข้าว (1006)	2.75 บาทต่อกก.	2.75 บาทต่อ กก.	ในโควตา 30 % นอกโควตา 52 %
แป้งข้าว (1102300)	40 % หรือ 2.75 บาทต่อกก.	30 % หรือ 2.25 บาทต่อกก.	30 % หรือ 2.06 บาทต่อกก.
เส้นหมี่หรือเส้นก๋วยเตี๋ยว (1902190019)	60 % หรือ 20 บาทต่อกก.	30 % หรือ 10 บาทต่อกก.	30 % หรือ 10 บาทต่อกก.
ขนมปังกรอบ (190510)	60 % หรือ 50 บาทต่อกก.	30 % หรือ 25 บาทต่อกก.	40 % หรือ 33.50 บาทต่อกก.
แป้งแผ่นทำจากข้าว (1905900024)	60 % หรือ 50 บาทต่อกก.	30 % หรือ 25 บาทต่อกก.	40 % หรือ 33.50 บาทต่อกก.

8. กฎระเบียบของประเทศคู่เจรจา

(1) ออสเตรเลีย

สินค้าข้าวและผลิตภัณฑ์ของออสเตรเลียมีภาษีนำเข้าอยู่ในอัตรา 0 % อยู่แล้ว ยกเว้นเส้นหมี่/ก๋วยเตี๋ยวที่เก็บในอัตรา 4 % แต่จะลดลงเหลือ 0 ทันทีในวันที่ FTA มีผลบังคับใช้กับไทย

(2) อินเดีย

ภาษีนำเข้าข้าวจัดเก็บในอัตราร้อยละ 70-80 ส่วนผลิตภัณฑ์ข้าวจัดเก็บในอัตราร้อยละ 30

(3) นิวซีแลนด์

ข้าวมีภาษีนำเข้าอยู่ในอัตราร้อยละ 0 ส่วนผลิตภัณฑ์ข้าวจัดเก็บในอัตราร้อยละ 0-7 เช่น แป้งข้าวเก็บในอัตราร้อยละ 0 เส้นหมี่/ก๋วยเตี๋ยวย้อยละ 6.5 ขนมปังกรอบร้อยละ 7

(4) จีน

ข้าวภายในโควตาเก็บในอัตราร้อยละ 1 ภาษีนอกโควตาเก็บในอัตราร้อยละ 65 แป้งข้าวภายในโควตาเก็บในอัตราร้อยละ 9

ภาษีนอกโควตาเก็บในอัตราร้อยละ 40 ส่วนผลิตภัณฑ์ข้าวอื่นๆ ไม่มีโควตาภาษี กล่าวคือ เส้นหมี่/ก๋วยเตี๋ยวเก็บภายในอัตราร้อยละ 16.7 ขนมปังกรอบและแป้งแผ่นทำจากข้าวเก็บในอัตราร้อยละ 20

(5) สหรัฐอเมริกา

ข้าวและผลิตภัณฑ์ข้าวถูกเก็บในอัตราภาษีที่หลากหลายตั้งแต่ 0.09- 2.1 เซนต์/กก. นอกจากนี้บางสินค้าจะเก็บเป็นร้อยละของมูลค่าการนำเข้าในอัตราร้อยละ 0-11.2

(6) บาห์เรน

ข้าวและแป้งข้าวเก็บในอัตราร้อยละ 0 ส่วนเส้นหมี่/ก๋วยเตี๋ยว ขนมปังกรอบและแป้งแผ่นทำจากข้าวเก็บในอัตราร้อยละ 5

(7) เปรู

ข้าวเก็บในอัตราร้อยละ 20 +additional tax อีกร้อยละ 5 ยกเว้น 1006101000 เก็บในอัตราร้อยละ 0 ส่วนแป้งข้าวเก็บในอัตราร้อยละ 12 ส่วนผลิตภัณฑ์ข้าวอื่นๆ ได้แก่ เส้นหมี่/ก๋วยเตี๋ยว ขนมปังกรอบ และแป้งแผ่นทำจากข้าวเก็บในอัตราร้อยละ 20 + additional tax อีกร้อยละ 5

(8) ญี่ปุ่น

ข้าวและผลิตภัณฑ์ถูกเก็บภาษีในอัตราที่หลากหลาย กล่าวคือ

- ข้าว ภายในโควตาเก็บในอัตราร้อยละ 0 แต่มีการเก็บ mark up 292 เยน/กก. ภาษีนอกโควตาเก็บในอัตรา 351.17 เยน/กก.
- แป้งข้าว ภายในโควตาเก็บในอัตราร้อยละ 25 + mark up 321 เยน/กก. ภาษีนอกโควตาเก็บในอัตรา 351.17 เยน/กก.
- เส้นหมี่/ก๋วยเตี๋ยว เก็บในอัตรา 27.2, 30 และ 34 เยน/กก.
- ขนมปังกรอบ และแป้งแผ่นทำจากข้าว เก็บในอัตราร้อยละ 9 และ 6 ตามลำดับ

9. ทำที่การลดภาษีของไทย

ปีที่ลดภาษีเป็น 0	ทันที	2549	2553	หลังปี 2553
ข้าว	บาห์เรน ออสเตรเลีย	อินเดีย ญี่ปุ่น เปรู สหรัฐ จีน		
แป้งข้าว	ออสเตรเลีย	อินเดีย ญี่ปุ่น เปรู สหรัฐ จีน บาห์เรน		
ขนมปังกรอบ	ออสเตรเลีย	อินเดีย ญี่ปุ่น เปรู สหรัฐ จีน บาห์เรน		
เส้นหมี่/ก๋วยเตี๋ยว	ออสเตรเลีย	อินเดีย ญี่ปุ่น เปรู สหรัฐ จีน บาห์เรน		
แป้งแผ่นทำจากข้าว			อินเดีย ญี่ปุ่น เปรู สหรัฐ จีน บาห์เรน ออสเตรเลีย	

10 ทำที่ภาคเอกชน

ข้าว

(1) ภาษี

เชิงรุก – เรียกร้องให้ประเทศคู่เจรจาลดภาษีเป็นศูนย์ทันทีในทุกพิกัดสินค้า

เชิงรับ – เสนอลดภาษีเป็นศูนย์ให้กับทุกประเทศคู่เจรจาได้ทันทีในทุกพิกัดสินค้า

ยกเว้นประเทศจีน - มีข้อกังวลว่าการลดภาษีเป็นศูนย์ทันทีระหว่างกัน อาจส่งผลให้ข้าวจากจีนเข้ามาตีตลาดไทย จึงเสนอให้มีระยะเวลาการปรับตัว โดยอาจใช้วิธีการเปิดตลาดให้จีนในรูปของปริมาณโควตาเฉพาะเป็นทางเลือกหนึ่ง และในกรณีที่จีนไม่ลดภาษีเป็นศูนย์ให้ไทยทันที ก็เสนอให้จีนเปิดตลาดข้าวให้ไทยโดยการกำหนดปริมาณโควตาเฉพาะให้ไทยเป็นทางเลือกด้วยเช่นกัน

(2) มาตรการมิใช่ภาษี

สหรัฐฯ ให้การอุดหนุนข้าวทั้งในรูปการอุดหนุนที่บิดเบือนและไม่บิดเบือนถึงปีละ 1.5 พันล้านเหรียญสหรัฐฯ

จีน ญี่ปุ่น ใช้มาตรการ SPS (สารปนเปื้อน สารตกค้าง)

อินเดีย ใช้มาตรการควบคุมการนำเข้าโดยรัฐวิสาหกิจ เป็นต้น

เสนอให้เจรจาให้ประเทศคู่ค้ายกเลิกมาตรการ NIM หรือมีความยืดหยุ่นมากขึ้น

(3) กฎว่าด้วยแหล่งกำเนิดสินค้า ใช้กฎ Wholly Obtained ได้

ผลิตภัณฑ์ข้าว

(1) ภาษี

เชิงรุก – เรียกร้องให้ประเทศคู่เจรจาลดภาษีเป็นศูนย์ทันทีในทุกพิกัดสินค้า และยกเลิกปริมาณโควตาภาษีในจีนและญี่ปุ่น

เชิงรับ - เสนอลดภาษีเป็นศูนย์ให้กับทุกประเทศคู่เจรจาได้ทันทีในทุกพิกัดสินค้า

(2) มาตรการมิใช่ภาษี

สหรัฐฯ ให้ปรับมาตรฐาน SPS ให้สอดคล้องกับหลักการ MFN

จีน อำนวยความสะดวกและลดระยะเวลาการออกรับรับ มาตรฐานสุขอนามัยให้เร็วขึ้น เป็นต้น

(3) กฎว่าด้วยแหล่งกำเนิดสินค้า ใช้กฎ Wholly Obtained ได้

 กลุ่มวิเคราะห์ผลกระทบการเจรจา
 สำนักวิชาการด้านวิเคราะห์และประเมินผลการเจรจา

ธันวาคม 2547