

## เครื่องรับวิทยุ โทรทัศน์ และส่วนประกอบ

### 1. ขอบเขตสินค้า :

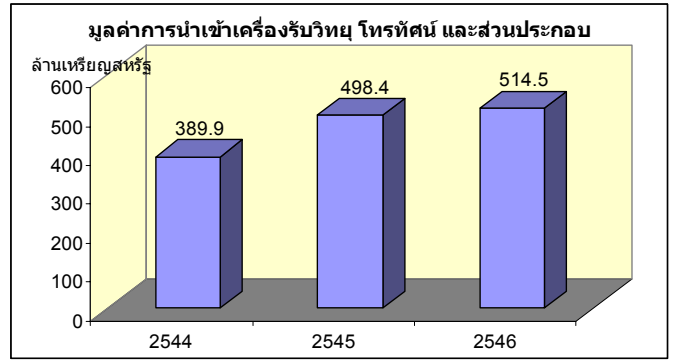
- เครื่องรับวิทยุ (พิกัด8527)
- เครื่องรับโทรทัศน์ (พิกัด8528)
- ส่วนประกอบเครื่องรับวิทยุ โทรทัศน์ (พิกัด8529)

2. การผลิต มีปริมาณเพียงพอต่อการบริโภคภายในและมีเหลือส่งออก จำนวนการผลิต ในปี 2545 มีจำนวน 6,095,000 เครื่อง (ข้อมูลสถาบันไฟฟ้าฯ)

### 3. การค้าปี 2546

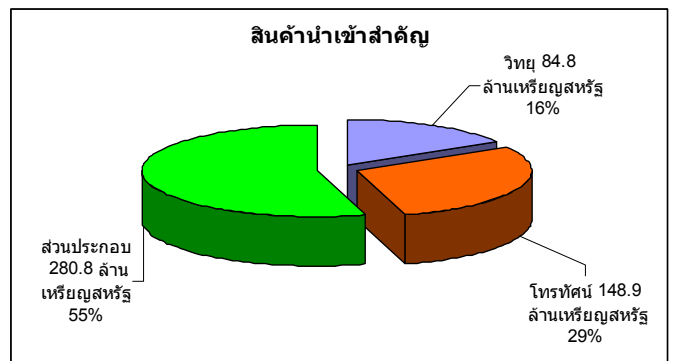
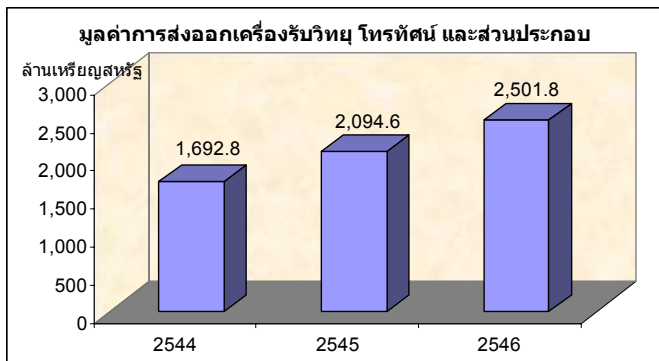
3.1 ประเทศไทยเป็น net exporter

3.2 การส่งออกปี 2546 มูลค่าส่งออก 2,501.80 ล้านดอลลาร์สหรัฐ **ตลาดส่งออกหลัก** คือสหรัฐฯ 34.5% ญี่ปุ่น 13.5% สหราชอาณาจักร 4.9 7.8% สิงคโปร์ 13.4% **คู่แข่งชั้น** คือ จีน 25.9% มาเลเซีย 13.7% ญี่ปุ่น 5.8%



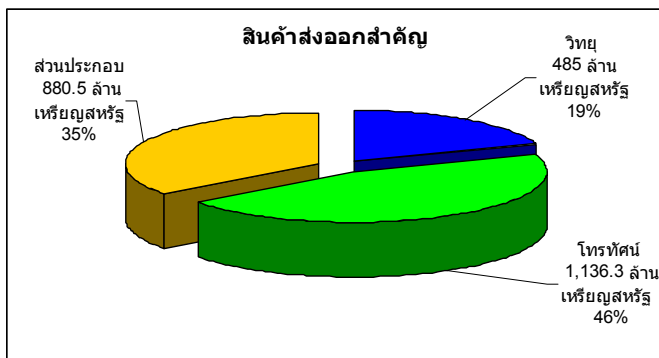
### สินค้านำเข้าหลัก

ในปี 2546 ได้แก่ ส่วนประกอบฯ มูลค่า 280.8 ล้านดอลลาร์สหรัฐ เครื่องรับโทรทัศน์ 148.9 ล้านดอลลาร์สหรัฐ เครื่องรับวิทยุ 84.8 ล้านดอลลาร์สหรัฐ



### สินค้าส่งออกหลัก

ในปี 2546 ได้แก่ เครื่องรับโทรทัศน์ มูลค่า 1,136.3 ล้านดอลลาร์สหรัฐ ส่วนประกอบฯ 880.5 ล้านดอลลาร์สหรัฐ เครื่องรับวิทยุ 485 ล้านดอลลาร์สหรัฐ



3.3 การนำเข้า ปี 2546 มูลค่านำเข้า 514.5 ล้านดอลลาร์สหรัฐ **แหล่งนำเข้า** ได้แก่ ญี่ปุ่น 20.2% เกาหลีใต้ 20.1% จีน 13.5% มาเลเซีย 12%

### 4. มาตรการส่งออก/นำเข้าของไทย

- เครื่องรับวิทยุ โทรทัศน์และส่วนประกอบอยู่ภายใต้มาตรฐานผลิตภัณฑ์อุตสาหกรรม คือ มอก.1195-2536 (เครื่องใช้อิเล็กทรอนิกส์และอุปกรณ์ที่เกี่ยวข้องที่ใช้กับแหล่งจ่ายไฟฟ้าประจําสำหรับใช้ในที่อยู่อาศัยและงานทั่วไปที่มีลักษณะคล้ายกัน เฉพาะด้านความปลอดภัยและงานทั่วไปที่มีลักษณะคล้ายกัน เฉพาะด้านความปลอดภัย) เป็นมาตรฐานบังคับ มีผลบังคับใช้เมื่อวันที่ 31 สิงหาคม 2545 และมีบาง มอก. ที่เกี่ยวข้อง เช่น มอก.1987-2543 (บริษัทและระบบเสียงและภาพ, วิทยุทัศน์และโทรทัศน์) เป็นต้น

- โทรทัศน์สีเป็นรายการที่ได้รับการสนับสนุนการลงทุนจาก BOI ซึ่งจะได้รับสิทธิพิเศษ เช่น ยกเว้นอากรขาเข้าเครื่องจักรที่ใช้ในการผลิต ยกเว้นอากรขาเข้าวัตถุดิบ เป็นต้น

### 5. อัตราภาษี/ค่าธรรมเนียม เฉพาะสินค้าสำคัญ

พิกัด(รายการ)	ตามพริก.	MFN Rate	WTO Rate	หมายเหตุ
8527(เครื่องรับวิทยุ)	60	15*,20	9.33,30	9.33%คือแบบพกพา
8528(โทรทัศน์)	80,100	20	30	
8529(อุปกรณ์ส่วนประกอบ)	5,60	1,15*	0,30	*1 มก.48 เหลือ0%

**6. กฎหมายที่เกี่ยวข้อง**

- ประกาศกระทรวงการคลัง เรื่องการลดอัตราอากรศุลกากรและยกเว้นอากรศุลกากร ตาม ม.12 แห่ง พรก.พิกัดอัตราศุลกากร พ.ศ.2530(ฉบับที่16) สาระสำคัญคือของหรืออุปกรณ์ส่วนประกอบที่นำเข้ามาเพื่อใช้ผลิตหรือประกอบ อัตราตามราคาสูงกว่าร้อยละ 5 ให้ลดลงเหลือร้อยละ 5 ได้แก่ พิกัด 852713 852719 852721 852731 852830

**7. ปัญหาที่ไทยประสบ**

- 1) มาตรการ NTBSของประเทศคู่เจรจา เช่น CCC Mark ของจีน ภาษีระหว่างรัฐของอินเดีย
- 2) มาตรการของไทย ใช้เวลามาก เช่น การจัดทำมาตรฐานบังคับสำหรับสินค้านำเข้า ปัญหาเรื่องโครงสร้างภาษีวัตถุดิบสูงไม่สอดคล้องกับภาษีนำเข้าสินค้านำเข้าสำเร็จรูป

**8. กฎระเบียบของประเทศคู่เจรจา**

- จีน ให้แสดงเครื่องหมาย CCC Mark , ต้องมีใบรับรองคุณภาพจาก State Administrative of Import and Export Commodity Inspection (SACI) ประกอบการนำเข้า

**9. ทำทำการลดภาษีของไทยกับประเทศคู่ค้า ได้แก่ อินเดีย ออสเตรเลีย ญี่ปุ่น เปรู สหรัฐ จีน บราซิล เฉพาะสินค้าสำคัญ**

ปีที่ลดภาษีเป็น0	ทันที	ปี 2549	ปี 2553	หลังปี 2553
852712-90 เว้น 852721	-	-	ทุกประเทศ	-
852721 (เครื่องรับวิทยุ)	-	บราซิล เปรู	ทุกประเทศเว้นบราซิล/เปรู	-
852812(โทรทัศน์สี)	-	ทุกประเทศ เว้นจีน	-	จีน
852813, 21, 22, 30	-	-	ทุกประเทศ	-
8529 101-8529909 เว้น 8529102(สายอากาศฯ)	ทุกประเทศ = U*	-	-	-
8529102(สายอากาศฯ)	-	ทุกประเทศ เว้นจีน	-	จีน

\* = สินค้าที่สามารถลดภาษีให้แก่ประเทศคู่ค้า แบบลดฝ่ายเดียว ได้ทันที

**10. ทำที่ภาคเอกชน**

- ภาคเอกชน ทั้งสภาอุตสาหกรรมและสภาหอการค้าแห่งประเทศไทย ขอให้ภาครัฐ สนับสนุน ดังต่อไปนี้
- 1) มาตรการที่มีใช้ภายใน ให้ภาครัฐพิจารณาปัญหาทางการค้าที่ไม่ใช่ภายในกับทุกประเทศที่ต้องการเปิดเขตการค้าเสรี
  - 2) ปัญหาภายในประเทศ คือเรื่องความพร้อมและการออกมาตรฐานสินค้านำเข้าของไทยล่าช้า ขณะที่ประเทศคู่ค้ามีความพร้อมเรื่องนี้มากกว่า ซึ่งมีผลให้สินค้าจากประเทศคู่ค้าไหลเข้าสู่ประเทศไทยได้ง่าย แต่ไทยส่งออกไปได้ยาก จึงขอให้หน่วยงานที่เกี่ยวข้องเร่งดำเนินการเรื่องมาตรฐานสินค้า
  - 3) ขอให้กระทรวงการคลังปรับลดภาษีวัตถุดิบให้สอดคล้องกับภาษีนำเข้าสินค้านำเข้าสำเร็จรูป