

1. ขอบเขตสินค้า

สินค้า	พิกัด
ผ้าฝ้าย	5007, 5111-5113, 5208-5212, 5310, 5311, 5407-5408, 5512-5516, 5801, 5803, 5806, 5809, 6001-6006
ด้ายและเส้นใยประดิษฐ์	5204-5207, 5401-5403, 5406, 5508-5511
เคหะสิ่งทอ	5701-5705, 5802, 5904-5905, 6301-6304
เส้นใยประดิษฐ์	5404-5405, 5501-5507
ผ้าปักและผ้าลูกไม้	5804, 5810
ตาข่ายจับปลา	5608
ผ้าคลุมไหล่ผ้าพันคอ	6117, 6214-6215, 6307
ผ้าแบบตัดเสื้อ	6307
สิ่งทออื่นๆ	5001-5006, 5101-5110, 5301-5309, 5601-5607, 5609, 5805, 5807-5808, 5811, 5901-5903, 5906-5911, 6117, 6217, 6305-6306, 6308-6310

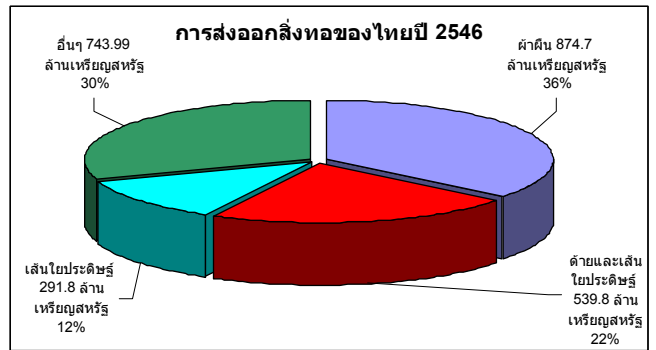
2. การผลิต

การผลิตสิ่งทอของไทยส่วนใหญ่เป็นการผลิตเพื่อบริโภคในประเทศเป็นหลัก และการที่อุตสาหกรรมสิ่งทอของไทยมีกระบวนการผลิตที่ครบวงจรตั้งแต่ อุตสาหกรรมต้นน้ำจนถึงปลายน้ำ แม้ว่าในบางช่วงของการผลิตอาจจำเป็นต้องมีการนำเข้าวัตถุดิบบางส่วนจากต่างประเทศ แต่ก็ยังมีปริมาณไม่มากนักเมื่อเทียบกับการผลิตและการบริโภคในประเทศ

3. การค้า

3.1 ประเทศไทยเป็น Net Exporter

3.2 การส่งออก

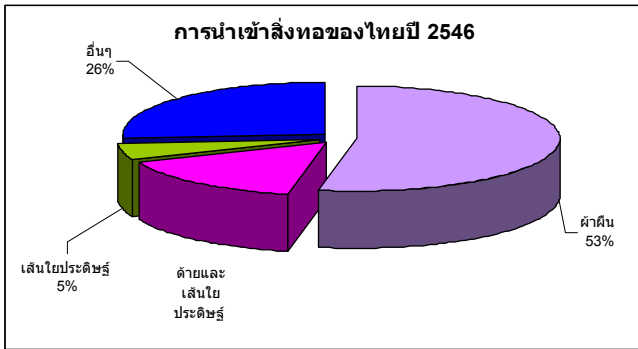


ที่มา : สำนักวิชาการด้านสารสนเทศการเจรจา กรมเจรจาการค้าระหว่างประเทศ

ปี 2546 ประเทศไทยส่งออกสิ่งทอทั้งสิ้น 2,450.29 ล้านดอลลาร์สหรัฐฯ เพิ่มขึ้นร้อยละ 13 จากปี 2545 โดยส่งออกผ้าฝ้ายมากที่สุดเป็นมูลค่า 874.70 ล้านดอลลาร์สหรัฐฯ คิดเป็นร้อยละ 36 ของมูลค่าการส่งออกสิ่งทอ รองลงมาคือ ด้ายและเส้นใยประดิษฐ์ ส่งออกเป็นมูลค่า 539.80 ล้านดอลลาร์สหรัฐฯ คิดเป็นร้อยละ 22 และเส้นใยประดิษฐ์ ส่งออกเป็นมูลค่า 291.8 ล้านดอลลาร์สหรัฐฯ คิดเป็นร้อยละ 12 ตลาดส่งออกสำคัญ ได้แก่

ตลาดส่งออก	ประเทศคู่แข่ง	
ผ้าฝ้าย 1. สหรัฐฯ	1. เกาหลีใต้ (13%) 2. แคนาดา(13%) 3. ไต้หวัน (9.3%) 4. อิตาลี (8.5%) 5. จีน (8.5%) 12. ไทย (2%)	
	2. สหรัฐอาหรับฯ	n.a.
	3.ฮ่องกง	1. จีน (54%) 2. ไต้หวัน (14%) 3. เกาหลีใต้ (12%) 4. ญี่ปุ่น (7%) 5. อิตาลี (3%) 11. ไทย (0.7%)
ด้ายและเส้นใยประดิษฐ์ 1.เกาหลีใต้	1. จีน (22%) 2. อินเดีย (17%) 3. อินโดนีเซีย (12%) 4.ปากีสถาน (12%) 5. ญี่ปุ่น (7%) 7. ไทย (5%)	
	2. สหรัฐฯ	1. แคนาดา (17%) 2. เม็กซิโก(17%) 3. เกาหลีใต้ (17%) 4. ญี่ปุ่น (17%) 5. อิสราเอล (17%) 10. ไทย (17%)
	3. จีน	1. ไต้หวัน (24%) 2. ปากีสถาน(11%) 3. เกาหลีใต้ (6%) 4. ฮ่องกง (7%) 5. ญี่ปุ่น (6%) 7. ไทย (2%)
เส้นใยประดิษฐ์ 1. จีน	1. ญี่ปุ่น(26%) 2. ไต้หวัน(22%) 3. เกาหลีใต้(19%) 4. สหรัฐฯ(10%) 5. แคนาดา(5%) 6. ไทย(4%)	
	2. อินโดนีเซีย	1. ญี่ปุ่น(26%) 2. ไทย(18%) 3. เกาหลีใต้(16%) 4. ไต้หวัน(13%) 5. สหรัฐฯ (7%)
	3. ฮ่องกง	1. ไต้หวัน (33%) 2. สหรัฐฯ(13%) 3. ไทย (12%) 4. ญี่ปุ่น(12%) 5. เกาหลีใต้ (9%)

3.3 การนำเข้า



ที่มา : สำนักวิชาการด้านสารสนเทศการเจรจา กรมเจรจาการค้าระหว่างประเทศ

ไทยนำเข้าสินค้าสิ่งทอส่วนใหญ่จากจีน ได้หวั่น เกาหลีใต้ ญี่ปุ่น และฮ่องกง ปี 2546 มี มูลค่าการนำเข้า 1,806.45 ล้านดอลลาร์สหรัฐ โดย นำเข้าผ้าผืนสูงสุด ปี 2546 นำเข้าเป็นมูลค่า 957.3 ล้านดอลลาร์สหรัฐ คิดเป็นร้อยละ 53 ของมูลค่าการนำเข้าสิ่งทอทั้งหมด รองลงมา คือ ด้ายและเส้นใยประดิษฐ์ นำเข้าเป็นมูลค่าทั้งสิ้น 288.12 ล้านดอลลาร์สหรัฐ คิดเป็นร้อยละ 16 ของมูลค่าการ นำเข้าสิ่งทอทั้งหมด แหล่งนำเข้าสำคัญ ได้แก่

ผ้าผืน : จีน ได้หวั่น เกาหลีใต้ สหรัฐฯและอินเดีย ด้ายและเส้นใย

ประดิษฐ์ : จีน ได้หวั่น อินโดนีเซีย ญี่ปุ่นและสหรัฐฯ

เส้นใยประดิษฐ์ : ญี่ปุ่น ได้หวั่น สเปน สหรัฐฯและจีน

4. มาตรการส่งออก/นำเข้าของไทย

4.1 มาตรการส่งออก

สิ่งทอเป็นสินค้าที่มีการควบคุมปริมาณนำเข้า (กำหนดโควตา) จากประเทศผู้นำเข้า ภายใต้ความตกลงสิ่งทอและเครื่องนุ่งห่มขององค์การการค้าโลก (Agreement on Textiles & Clothing: ATC) ตั้งแต่ปี 2538-2547 ทั้งนี้ ตลาดที่มีการกำหนดโควตานำเข้า ได้แก่ สหภาพยุโรป สหรัฐอเมริกา แคนาดา และนอร์เวย์ (ยกเลิกเมื่อปี 2541) สินค้าสิ่งทอส่วนใหญ่ของไทยจะส่งออกไปยังตลาด ดังกล่าวเป็นหลัก เนื่องจากเป็นตลาดที่มีศักยภาพการซื้อสูงและมีความแน่นอน

4.2 มาตรการนำเข้า -

5. อัตราภาษี/ค่าธรรมเนียม

สินค้า	ตาม พรก.	WTO Rate	MFN Rate
ผ้าผืน	80,100	35,37	7.5-17.5 (9.50-10บาท/กก.)
ด้ายและเส้นใย ประดิษฐ์	30,40	16.5, 30-31	5
เคหะสิ่งทอ	40-100	31-37	12.5, 30 (9.50,21บาท/กก.)
เส้นใยประดิษฐ์	30	30	1, 5
ผ้าปักและ ผ้าลูกไม้	100	37	12.5, 15 (9.50,12บาท/กก.)
ดาชายจับปลา	35	30.5,33	15
ผ้าคลุมไหล่ ผ้าพันคอ	100	37	5-60
ผ้าแบบสำหรับตัด เสื้อ	100	37	5-30
สิ่งทออื่นๆ	10-100	9.1-37	1-30 (4.5-12 บาท/กก.)

6. กฎหมายที่เกี่ยวข้อง

(1) ประกาศกรมการค้าต่างประเทศ เรื่องการนำเข้า ชิ้นส่วนเครื่องแต่งกายเข้ามาในราชอาณาจักร (ฉบับที่ 1) พ.ศ. 2540 ของกระทรวงพาณิชย์

(2) ประกาศกระทรวงพาณิชย์ว่าด้วยการส่งสินค้าออกไปนอกราชอาณาจักร (ฉบับที่ 62) พ.ศ. 2535

(3) ประกาศกระทรวงพาณิชย์ว่าด้วยการนำเข้ามาในราชอาณาจักร (ฉบับที่ 75) พ.ศ. 2533 เพื่อให้สอดคล้องกับเงื่อนไขของความตกลงว่าด้วยการค้าสิ่งทอระหว่างประเทศ และให้สามารถติดตามปริมาณการนำเข้าชิ้นส่วนเครื่องแต่งกายจาก ต่างประเทศ

(4) พระราชบัญญัติการส่งออกไปนอกและการนำเข้ามาในราชอาณาจักร พ.ศ. 2522 ของกระทรวงพาณิชย์

7. ปัญหาที่ไทยประสบ

(1) ประเทศผู้นำเข้าใช้มาตรการทางการค้าที่เป็นอุปสรรคต่อการส่งออกสิ่งทอของไทย เช่น ข้อกำหนดการติดฉลากสินค้า

มาตรฐานสินค้าเน้นการรักษาสิ่งแวดล้อม มาตรฐานความปลอดภัยของผู้บริโภค เป็นต้น

(2) การเก็บภาษีนำเข้าวัตถุดิบของไทยยังสูงมากเมื่อเทียบกับประเทศคู่แข่งโดยเฉพาะวัตถุดิบใน อุตสาหกรรมเส้นใยประดิษฐ์

(3) เครื่องจักรและเทคโนโลยีการผลิตสิ่งทอของไทยโดยทั่วไปค่อนข้างล้าสมัย

(4) ผลิตภัณฑ์สิ่งทอของไทยยังไม่ได้รับการพัฒนาในเรื่องของรูปแบบและมูลค่าเพิ่มเท่าที่ควร

8. กฎระเบียบของประเทศผู้เจรจา

สหรัฐฯ จำกัดโควตานำเข้า ไทยถูกควบคุมสินค้าทั้งสิ้น 44 รายการ เป็นสินค้าสิ่งทอ 22 รายการ โดยสินค้าที่ถูกควบคุมโควตา มีเพียงร้อยละ 2 เท่านั้นที่ถูกปลดปล่อยภายใต้ ATC

จีน เส้นใยประดิษฐ์ ผู้นำเข้าต้องเป็นรัฐวิสาหกิจ/ธุรกิจจีนที่ได้รับอนุญาตให้นำเข้า หรือธุรกิจอื่นที่วางเงินค้ำประกันต่อศุลกากรจีนไว้ โดยเปิดบัญชีผ่านธนาคาร

อินเดีย สิ่งทอที่ข้อมด้วยเคมีภัณฑ์ต้องห้าม เช่น AZO-DYE ห้ามนำเข้าโดยเหตุผลของสุขอนามัย ทั้งนี้ ต้องส่งผลวิเคราะห์การฟอกข้อมสีของสิ่งทอ มีการตรวจสอบอย่างเคร่งครัด

9. ทำที่การลดภาษีของไทย

- ด้ายและด้ายเส้นใยประดิษฐ์ เส้นด้ายชนิด Partially Oriented Yarn (POY) (5402.420.006) ถูกเก็บ AD ในอัตรา US\$ 0.037-0.483/กก. ตั้งแต่ มกราคม 2545

- เส้นใยสังเคราะห์ Acrylic Fibre (5503.30) ถูกเก็บ AD อัตรา (US\$ 0.16-0.313/กก.) ประกาศผลขั้นสุดท้ายเมื่อ 6 สิงหาคม 2545

- เส้นใยสังเคราะห์เส้น Polyester Stable Fibres (PSF) (5503.200.007) ถูกเก็บ AD อัตรา 46,607 รูปี/เมตริกตัน ประกาศผลขั้นสุดท้ายเมื่อ 21 มกราคม 2543

- เส้นใยสังเคราะห์เส้น (5503.20) ถูกเก็บ AD อัตรา US\$1.093-1.196/กก. ประกาศผลขั้นสุดท้ายเมื่อ 24 ธันวาคม 2545 โดยเก็บอากรระหว่างส่วนต่างของราคานำเข้าอินเดียกับอัตราที่ได้กำหนดไว้

ญี่ปุ่น ปิดตลาด โดยสินค้าสิ่งทอและเครื่องนุ่งห่มที่นำเข้าต้องแจ้งแหล่งกำเนิดสินค้าและต้องมีคุณลักษณะของสินค้ากำกับ

สินค้า/ปีที่ลดเป็น 0	วันที่	2549	2550-2553
ผ้าฝ้าย		ออสเตรเลีย ญี่ปุ่น เปรู สหรัฐฯ บาห์เรน	จีนและอินเดีย
ด้ายและด้ายเส้นใยประดิษฐ์		ออสเตรเลีย ญี่ปุ่น เปรู สหรัฐฯ บาห์เรน	จีนและอินเดีย
เคหะสิ่งทอ		ออสเตรเลีย ญี่ปุ่น เปรู สหรัฐฯ บาห์เรน	จีนและอินเดีย
เส้นใยประดิษฐ์		ออสเตรเลีย ญี่ปุ่น เปรู สหรัฐฯ บาห์เรน	จีนและอินเดีย
ผ้าปักและผ้าลูกไม้		ออสเตรเลีย ญี่ปุ่น เปรู สหรัฐฯ บาห์เรน	จีนและอินเดีย
ตาข่ายจับปลา		ออสเตรเลีย ญี่ปุ่น เปรู สหรัฐฯ บาห์เรน	จีนและอินเดีย
ผ้าคลุมไหล่ ผ้าพันคอ		ออสเตรเลีย ญี่ปุ่น เปรู สหรัฐฯ บาห์เรน	จีนและอินเดีย
ผ้าแบบสำหรับตัดเสื้อ		ออสเตรเลีย ญี่ปุ่น เปรู สหรัฐฯ บาห์เรน	จีนและอินเดีย

สินค้าปีที่ลดเป็น 0	ทันที	2549	2550-2553
สิ่งทออื่นๆ - กระสอบและถุงที่ใช้บรรจุของ (6305) - ผ้าไม่ทอเคลือบ หุ้ม อัดเป็นชั้น (5603.12) - สิ่งทอและสักหลาดที่เป็นวงชนิดใช้กับเครื่องจักร (5911.31 และ 5911.32)	ออสเตรเลีย เปรู ญี่ปุ่น สหรัฐฯ อินเดีย จีน บาหลีเรน	ออสเตรเลีย ญี่ปุ่น เปรู สหรัฐฯ บาหลีเรน	จีนและอินเดีย ออสเตรเลีย เปรู ญี่ปุ่น สหรัฐฯ อินเดีย จีน บาหลีเรน

10. ทำทิจของภาคเอกชน

(1) สภาอุตสาหกรรมแห่งประเทศไทย

การลดภาษีรายสาขา (Sectoral Approach) ในการเจรจาเปิดตลาดสินค้าอุตสาหกรรมและสินค้าประมงของ WTO **กลุ่มสิ่งทอ** ยอมรับที่จะใช้แนวทางการปรับลดภาษีรายสาขา 7 สินค้าอุตสาหกรรมของ WTO ได้ แต่มีเงื่อนไขให้ภาครัฐปรับโครงสร้างภาษีอุตสาหกรรม ดันน้ำ กลางน้ำ ปลายน้ำ ที่จะรองรับแนวทางดังกล่าวให้พร้อมก่อน โดยเฉพาะการปรับโครงสร้างภาษีอากรการนำเข้าสินค้าวัตถุดิบบางประเภท เช่น น้ำมันเคลือบเส้นใย (ภาษีอุตสาหกรรมดันน้ำ) ที่มีภาษี นำเข้า 10% และสารสังเคราะห์บางตัวที่มีภาษีนำเข้า 20% เป็นต้น

นอกจากนี้ กลุ่มสิ่งทอเห็นชอบให้ทุกประเทศต้องปฏิบัติตามแนวทางการลดภาษีให้พร้อมกัน โดยไม่มีข้อยกเว้น ซึ่งในประเด็นนี้สอดคล้องกับสถานะล่าสุดของ WTO

สำหรับสินค้ากลุ่มสิ่งทอของไทยโดยทั่วไปซึ่งมีภาษีนำเข้าขั้นต่ำอยู่ที่ 5-10% นั้นน่าจะได้รับประโยชน์มากกว่าปัจจุบัน หากมีการใช้แนวทางการลดภาษีรายสาขา 7 สินค้าอุตสาหกรรม (ประมงและผลิตภัณฑ์ เครื่องใช้ไฟฟ้า อัญมณีและเครื่องประดับ สิ่งทอ ชิ้นส่วนและอะไหล่ ยานยนต์ เครื่องหนัง และรองเท้า)

(2) สหพันธ์อุตสาหกรรมสิ่งทอแห่งประเทศไทย (The National Federation of Thai Textile Industries)

การเปิดตลาดสิ่งทอภายใต้ความตกลงไทย-ญี่ปุ่น ให้มีการปรับลดอัตราภาษีศุลกากรของสิ่งทอและเสื้อผ้าสำเร็จรูปลงทุกรายการ (Entirely and reciprocally immediately on a FAST TRACK basis) ในวันที่ข้อตกลงการค้าเสรีสิ่งทอและเสื้อผ้าสำเร็จรูปกับญี่ปุ่นมีผลบังคับใช้

ประเทศสมาชิกของสหพันธ์อุตสาหกรรมสิ่งทออาเซียน (ASEAN Federation of Textile Industries) หลายประเทศไม่รวมประเทศสิงคโปร์ ซึ่งได้ทำข้อตกลงการค้าเสรีกับญี่ปุ่นไปแล้ว อาทิ ฟิลิปปินส์ มาเลเซีย และไทย ที่มีความเห็นสอดคล้องกันในเรื่องการเรียกร้องการปรับลดภาษีดังกล่าว

(3) สมาคมอุตสาหกรรมสิ่งทอไทย

การจัดทำ FTA ไม่ว่ากับประเทศใดก็ตามแหล่งกำเนิดสินค้าสิ่งทอ (Rule of Origin) จะต้องใช้หลักเกณฑ์การแปรสภาพอย่างเพียงพอ (Substantial Transformation) แต่เพียงอย่างเดียว ส่วนอัตราภาษีและกฎระเบียบการนำเข้าของแต่ละประเทศคู่สัญญานั้นถือว่าเป็นเรื่องรองลงมา