

รถยนต์และชิ้นส่วน

1. ขอบเขตสินค้า

- รถยนต์นั่งส่วนบุคคล (HS. 8703)
- รถบรรทุก (และรถกระบะ) (HS.8704)
- รถจักรยานยนต์ (HS.8711)
- ชิ้นส่วนรถยนต์ (HS.8708)
- ชิ้นส่วนรถจักรยานยนต์ (HS.8714)

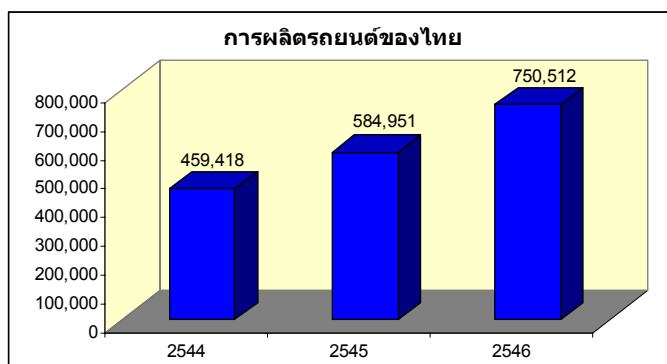
2. การผลิต

- การผลิตรถยนต์ในปี 2546 จำนวน 750,512 คัน เพิ่มขึ้นจากปี 2545 คิดเป็น 28.3% โดยแบ่งเป็น 1) รถนั่งส่วนบุคคล จำนวน 260,814 คัน 2) รถโดยสารจำนวน 90 คัน 3) รถบรรทุกขนาดต่างๆ จำนวน 965,051 คัน

- ยอดขายยานยนต์ภายในประเทศ ปี 2546 จำนวน 533,176 คัน เพิ่มขึ้น จากปี 2545 คิดเป็น 30.2 %

- การผลิตรถยนต์มีแนวโน้มเพิ่มขึ้น ผลิตได้เพียงพอกับการบริโภคภายในประเทศ และเหลือพอที่จะส่งออกไปต่างประเทศ

- ปัจจุบันอุตสาหกรรมประกอบรถยนต์ของไทยมีผู้ประกอบการรายสำคัญทั้งสิ้น 15 ราย โดยเป็นบริษัทของคนไทย 6 รายและที่เหลือเป็นบริษัทต่างชาติที่เข้ามาลงทุนตั้งโรงงานในไทยอีก 9 ราย



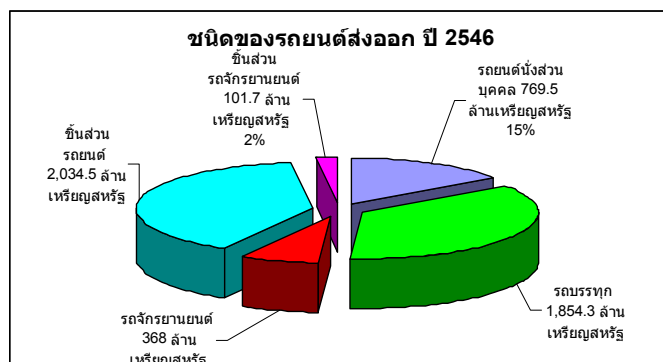
3. การค้า

3.1 ประเทศไทยเป็น Net Exporter

3.2 ด้านการส่งออกปี 2546 รถยนต์และชิ้นส่วนส่งออก 5,127.9 ล้านดอลลาร์สหรัฐฯ ประกอบด้วย รถยนต์นั่ง 769.5 ล้านดอลลาร์สหรัฐฯ รถแวนและปิกอัพ รถบัสและรถบรรทุก 1,854.3 ล้านดอลลาร์สหรัฐฯ รถจักรยานยนต์และส่วนประกอบ 144.4 ล้านดอลลาร์สหรัฐฯ ส่วนประกอบและอุปกรณ์รถยนต์ 1,345.9 ล้านดอลลาร์สหรัฐฯ ชิ้นส่วนรถจักรยานยนต์ 223.6 ล้านดอลลาร์สหรัฐฯ

ตลาดส่งออกหลัก แบ่งได้เป็น

- ตลาดส่งออก รถยนต์นั่ง ได้แก่ อินโดนีเซีย ญี่ปุ่น ฟิลิปปินส์ ออสเตรเลีย
- ตลาดส่งออกรถบรรทุก (และรถกระบะ) ได้แก่ สหราชอาณาจักร ออสเตรเลีย เยอรมนี
- ตลาดส่งออกรถจักรยานยนต์ ได้แก่ สหรัฐฯ อินโดนีเซีย ญี่ปุ่น
- ตลาดส่งออกชิ้นส่วนรถยนต์ ได้แก่ อินโดนีเซีย เวียดนาม สหราชอาณาจักร ญี่ปุ่น
- ตลาดส่งออกชิ้นส่วนรถจักรยานยนต์ ได้แก่ อินโดนีเซีย เวียดนาม ญี่ปุ่น

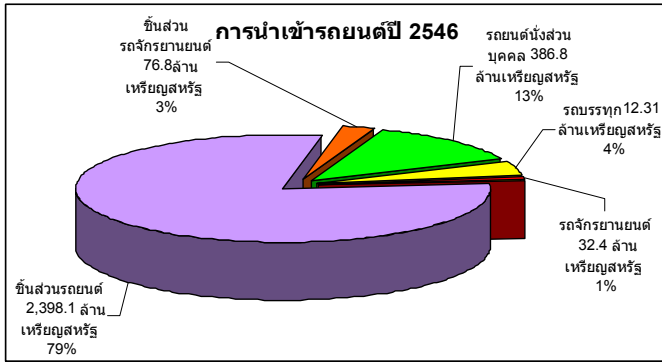


3.3 การนำเข้า

ด้านการนำเข้า ปี 2546 รถยนต์และชิ้นส่วนส่งออก 3,081.1 ล้านดอลลาร์สหรัฐฯ ประกอบด้วย รถยนต์นั่ง 386.8 ล้านดอลลาร์สหรัฐฯ รถแวนและปิกอัพ รถบัสและรถบรรทุก 123.1 ล้านดอลลาร์สหรัฐฯ รถจักรยานยนต์และส่วนประกอบ 32.4 ล้านดอลลาร์สหรัฐฯ ส่วนประกอบและอุปกรณ์รถยนต์ 2,398.1 ล้านดอลลาร์สหรัฐฯ ชิ้นส่วนรถจักรยานยนต์ 76.8 ล้านดอลลาร์สหรัฐฯ

ตลาดนำเข้าหลัก แบ่งได้เป็น

- ตลาดนำเข้า รถยนต์นั่ง ได้แก่ ฟิลิปปินส์ เยอรมนี ญี่ปุ่น
- ตลาดนำเข้ารถบรรทุก (และรถกระบะ) ได้แก่ ญี่ปุ่น เยอรมนี เกาหลีใต้ สหราชอาณาจักร
- ตลาดนำเข้ารถจักรยานยนต์ ได้แก่ ญี่ปุ่น เยอรมนี อินโดนีเซีย
- ตลาดนำเข้าชิ้นส่วนรถยนต์ ได้แก่ ญี่ปุ่น ฟิลิปปินส์ เยอรมนี
- ตลาดนำเข้า ชิ้นส่วนรถจักรยานยนต์ ได้แก่ ญี่ปุ่น อินโดนีเซีย จีน



4. มาตรการส่งออก/นำเข้าของไทย

4.1 มาตรการส่งออก

• เป็นสินค้าที่ไม่ห้ามส่งออก ตามรายการสินค้าที่มีมาตรการจัดระเบียบการส่งออก ยกเว้น รถยนต์ที่ส่งออกไปได้หวั่นต้องดำเนินการดังนี้

- การจัดสรรปริมาณการส่งออก
- หนังสือรับรองการส่งออกโดยกรมการค้าต่างประเทศ
- หนังสือรับรองแหล่งกำเนิดสินค้าที่ออกโดยกรมการค้าต่างประเทศ

4.2 มาตรการการนำเข้า

• รถยนต์ที่ใช้แล้วทุกชนิด ยกเว้น รถยนต์ที่ไม่ได้อยู่ในตามหมายการควบคุม เช่น รถยก รถเกรดถนน และรถยนต์ที่มีประกาศหรือระเบียบควบคุมไว้แล้วเป็นการเฉพาะ (ต้องทำตามขั้นตอนของกรมการค้าต่างประเทศ)

• การนำเข้ารถยนต์บรรทุกคนโดยสาร (รถคันแบบ) : รถยนต์ที่ทำเฉพาะเพื่อบรรทุกคน รถยนต์โดยสารชนิดหกล้อที่มีที่นั่งตั้งแต่สิบคนขึ้นไปไม่ว่าจะมีที่นั่งประกอบหรือติดอยู่ด้วย หรือไม่ก็ตาม (ทั้งใหม่และใช้แล้ว) ในหลักการไม่อนุญาตให้นำเข้าเว้นแต่ขออนุญาตนำเข้าเพื่อเป็นต้นแบบ โดยต้องทำตามขั้นตอนของกรมการค้าต่างประเทศ

• การนำเข้ารถยนต์นั่งที่ใช้แล้ว เป็นตามขั้นตอนของกรมการค้าต่างประเทศ

5. อัตราภาษี/ค่าธรรมเนียม

รายการ	ตาม พรก.	MFN Rate	WTO Rate
รถยนต์นั่งส่วนบุคคล	30,100, 200	10, 60, 80	80
รถบรรทุก	40, 100	5, 40, 60	80
รถจักรยานยนต์	60	60	-
ชิ้นส่วนรถยนต์	60	10, 17, 30, 35, 42	-
ชิ้นส่วนรถจักรยานยนต์	60	0, 10, 30, 40	-

6. กฎหมายที่เกี่ยวข้อง

• รถยนต์ที่ใช้แล้วควบคุมการนำเข้าตามกฎกระทรวงพาณิชย์ฯ ฉบับที่ 85 ลงวันที่ 30 สิงหาคม 2543 ระเบียบกระทรวงพาณิชย์ฯ ฉบับที่ 1 พ.ศ. 2534 ลงวันที่ 30 สิงหาคม 2534 และประกาศกรมการค้าต่างประเทศ ฉบับที่ 128 พ.ศ. 2537 ลงวันที่ 8 พฤศจิกายน 2537

• รถจักรยานยนต์ที่ใช้แล้วควบคุมการนำเข้าตามประกาศกระทรวงพาณิชย์ฯ ฉบับที่ 113 พ.ศ. 2539 ลงวันที่ 22 พฤษภาคม 2539 และประกาศกรมการค้าต่างประเทศ ฉบับที่ 1 พ.ศ. 2539 ลงวันที่ 23 พฤษภาคม 2539

• รถยนต์ที่ใช้แล้วทุกชนิดเป็นสินค้าที่มีมาตรการควบคุมการนำเข้าตามประกาศกระทรวงฯ (ฉบับที่ 50) พ.ศ.2512 (ฉบับที่ 66) พ.ศ.2515 (ฉบับที่ 88) พ.ศ.2521 (ฉบับที่ 85) พ.ศ.2534 และปัจจุบันสามารถนำรถยนต์ที่ใช้แล้วเข้ามาในราชอาณาจักร เพื่อปรับสภาพแล้วส่งออกได้ตามระเบียบกระทรวงพาณิชย์ฯ ว่าด้วยการนำเข้ารถยนต์ที่ใช้แล้วเข้ามาในราชอาณาจักร เพื่อปรับสภาพแล้วส่งออก พ.ศ.2544

7. ปัญหาที่ไทยประสบ

- (1) ความสามารถในการผลิต ยังขาดเทคโนโลยีที่เป็นแก่นแท้ของตนเอง ยังต้องพึ่งเทคโนโลยีจากต่างประเทศ
- (2) ขาดการถ่ายทอดเทคโนโลยีอย่างจริงจัง
- (3) ไม่มีศูนย์กลางทางด้าน R&D

8. กฎระเบียบของประเทศคู่เจรจา

- จีน มีการกำหนดมาตรการที่เสมือนเป็นอุปสรรคทางการค้าที่มีใช้ภายในส่วนสินค้ายานยนต์จำแนกได้ 3 ประเภท คือ 1) มาตรฐานสินค้า 2) ควบคุมการนำเข้า และ 3) จำกัดปริมาณนำเข้า
- อินเดีย ห้ามนำเข้ายานพาหนะ ยานยนต์มือสองที่มีอายุเกิน 3 ปี

9. ทำที่การลดภาษีของไทย

ปีที่ลดภาษี เป็น 0	ทันที	2549	2553	หลังปี 2553
รถยนต์นั่งส่วนบุคคล		อินเดีย เปรู บาหลีเรน	ญี่ปุ่น สหรัฐฯ จีน	
รถบรรทุกและรถกระบะ		อินเดีย ออสเตรเลีย เปรู บาหลีเรน	ญี่ปุ่น สหรัฐฯ	
รถจักรยานยนต์			ทุกประเทศ	
ชิ้นส่วนรถยนต์	-	เปรู บาหลีเรน	อินเดีย ออสเตรเลีย ญี่ปุ่น	จีน (บางตัว)
ชิ้นส่วนรถ จักรยานยนต์			ทุกประเทศ	

10. ทำที่ภาคเอกชน

- กรณี FTA ไทย-สหรัฐฯ ในรายการสินค้ายานยนต์พิกัด 84 และ 87 ได้แก่เครื่องยนต์ และผลิตภัณฑ์ยานยนต์โดยขอให้มีการทำที่เป็น R-reciprocal (ปี 2549) ทั้ง sector ยานยนต์ ไม่ใช่เป็นการแลกเปลี่ยนเฉพาะพิกัดสินค้าต่อพิกัด
- แหล่งกำเนิดสินค้า เสนอให้ใช้ Local Content 40% เหมือน AFTA หรือใช้รูปแบบที่เจรจากับออสเตรเลีย Change of Tariff Classification และ Local Content 40%

สำนักวิชาการด้านวิเคราะห์และประเมินผลการเจรจา
 กรมเจรจาการค้าระหว่างประเทศ
 ธันวาคม 2547